



Avannaata
Kommunia



SIUNNERSUUT - FORSLAG

Tamanut tusarniutigineqarpoq - Offentlig høring:
27.04.2026 - 22.06.2026

ILU1200-C33 "Arsarneriorfik", Ilulissat

AVANNAATA KOMMUNIATA KOMMUNIMUT PILERSAARUTAATA 2018-30-P TAPIATA **NORMUA 67**

IMMIKKOORTORTAP ILU1200-C33-P PILERSAARUTAA

Illoqarfiup qiterpasissortaanut nutaamut arsarneriorfiup inissineqarnissaanut aalajangersakkat
ersarissakkat

ILU1200-C33 "Auroracenter", Ilulissat

KOMMUNEPLANTILLÆG NR. 67 TIL AVANNAATA KOMMUNEPLAN 2018-30

DELOMRÅDEPLAN FOR OMRÅDE ILU1200-C33

Detaljerede bestemmelser for et nyt centerområde til placering af Nordlys center

KOLOFON	KOLOFON
<p>KPT ILU 1200-C33 "Arsarnersiorfik", Ilulissat</p> <p>Avannaata Kommuniani kommunimut pilersaarummut 2018-2030-mut tapiliussaq nr. 67 – immikkoortup ilaanut ILU 1200-C33-mut pilersaarut.</p>	<p>KPT ILU 1200-C33 "Auroracenter", Ilulissat</p> <p>Kommuneplantillæg nr. 67 til Avannaata Kommuneplan 2018-30 med tillæg. Delområdeplan for område ILU 1200-C33.</p>
<p>Ilulissani ataatsimut siunertanut illoqarfiup qiterpasissua</p>	<p>Centerområde til fælles formål i Ilulissat</p>
<p>Immikkoortortami aalajangersakkanik pingaarnernik sukumiinerusunillu aalajangersaaneq, taamaalilluni Arsarnersiorfimmik, tassalu paasissutissiilluni saqqummiussivissamik nutaamik, aaqqissuinissaq nutaamillu sanaartortoqarnissaa periarfissaqalersillugu..</p>	<p>Fastlæggelse af overordnede og detaljerede bestemmelser for nyt delområde for at muliggøre indretning og nybyggeri til centerformål i form af Auroracenter, et nyt formidlingscenter.</p>
<p>Kommunimut pilersaarummut ilassutissatut siunnersuut Teknikkimut Ataatsimiisitaliami akuerineqarnikuuvoq. Ulloq: 17.04.2026</p>	<p>Forslaget til Kommuneplantillægget er godkendt i Udvalget for Teknik Dato: 17.04.2026</p>
<p>Tamanut nalunaarutigineqartoq: Ulloq 27.04.2026 - 22.06.2026</p>	<p>Offentlig høring: d. 27.04.2026 - d. 22.06.2026</p>
<p>Akerliilluni oqaaseqaatit, oqaaseqaatit allanngutissatut siunnersuutit kommunimut tunniunneqassapput. Kommunimut pilersaarutip nittartagaa, najukkami sullissivik aqutigalugu toqqaannartumik akissuteqartoqarsinnaavoq imaluunniit kommunimut akissutinik nassiussisoqarsinnaavoq.</p>	<p>Indsigelser, bemærkninger og ændringsforslag afgives til kommunen. Svar kan gives direkte gennem kommuneplanens hjemmeside, til den lokale Sullissivik eller sendes til kommunen.</p>
<p>Tusarniaanermi akissutit piffissap tusarniaaffiusup iluani tunniunneqassapput.</p>	<p>Høringssvar skal være afgivet inden for høringsperioden.</p>
<p>Paasissutissat amerlanerit uunga saaffiginnilluni pissarsiarineqarsinnaapput:</p> <p>Avannaata Kommunია Pilersaarusiornermut immikkoortortaqaarfik Kommunip allaffia Postboks 1023 3952 Ilulissat plan@avannaata.gl Oqarasuaat 947800</p> <p>Aamma takukkit: www.avannaata.gl http://plania.avannaata.gl/</p>	<p>Yderligere information:</p> <p>Avannaata Kommunია Planafdelingen Rådhuset Postboks 1023 3952 Ilulissat plan@avannaata.gl Tlf 947800</p> <p>Se også: www.avannaata.gl http://plania.avannaata.gl/</p>



Arsarsneriorfik | Auroracentret

Kommunimut pilersaarutip tapiata titartagartai tamatumunngalu atatillugu takussutissiat David Garcia Studio-imit suliarineqarput | Tegninger og visualiseringer i kommuneplantillægget er udarbejdet af David Garcia Studio

IMARISAI

NASSUIAANEQ.....	4
A: Tunuliaqut	4
B: Immikkoortortaq ullumikkut.....	5
C: Kommunimut pilersaarutip tapiata siunertaa	8
D: Kommunip pilersaarutip tapiata imai.....	8
E: Pilersaarutininut allanut attuumassuteqarnera.....	9
PINGAARNERTUT AALAJANGERSAKKAT	12
AALAJANGERSAKKAT IMMIKKUT ITTUT.....	14
ATUUTTUSSANNGORTITSINERMI ATSIORNEQ	21
INATSIITIGUT SUNNIUTIT	22
NAJOQQUTASSIAQ - KOMMUNIMUT PILERSAARUT AAMMA KOMMUNIMUT PILERSAARUTIP TAPIA	25
ILANNGUSSAQ 1 Atorneqarnissaa 1200-C33	30
ILANNGUSSAQ 2 Inissisimanera	31

INDHOLD

REDEGØRELSE	4
A: Baggrund	4
B: Delområdet i dag	5
C: Kommuneplantillæggets formål	8
D: Kommuneplantillæggets indhold	8
E: Forhold til anden planlægning	9
OVERORDNEDE BESTEMMELSER.....	12
DETALJEREDE BESTEMMELSER.....	14
VEDTAGELSESPÅTEGNING.....	21
RETSVIRKNINGER	22
VEJLEDNING - KOMMUNEPLAN OG KOMMUNEPLANTILLÆG	25
BILAG 1 Anvendelse 1200-C33...	30
BILAG 2 Beliggenhedsplan	31

NASSUIAANEQ

Kommunimut pilersaarutip tapiata uuma Avannaata Kommuniata kommunimut pilersaarutaani 2018-30-imi nassuiaat allannngortissanngilaa. Nassuiaammi ataani allassimasumi immibkkoortortap allaaserineqassaaq kiisalu kommunimut pilersaarutip tapiata aalajangersagartai immikkuualuttut itisilerneqassapput erseqqissaaffigineqa ssallutillu.

A: Tunuliaqut

Qilammi takkuttartut tupinnarluinnartut arsarnernillu taasartakkagut suunukua? Arsarnerit qanoq pinngortarpat? Qangarsuaaniilli maangamut inuissuarnit assigiinngiaanit arsarnerit qanoq nassuiaatissaqartinneqartarpat?

DTU Space aamma Avannaata Kommunua arkitektfirma David Garcia Studio suleqatigalugu Ilulissani Arsarnersiorfimmik sanaartornissamut suliniummik aallartitsipput.

Arsarnersiorfik Ilulissani arsarnerit pillugit paasissutissanik ingerlatitseqatigiiffittut aammalu misigisassaqtitsivittut atorineqassaaq. Tassani najukkami innuttaasunut aamma takornarianut arsarnerit pillugit ilisimasaqarneq ingerlatinneqassaaq, arsarnerit takuneqarsinnaagaangata aammalu ukiup qanoq ilinera silaannaallu pissusai pissutigalugit takuneqarsinnaanngikkaangata. Sanaartorneq arsarnerit pisarnerannik malinnaanissamut atugassarititaasut pitsaanerpaat pilersinneqarnissaat siunertaralugu ilusilersorneqassaaq.

Arsarnersiorfik nunap immikkoortuani Kangiata Illorsuata kiisalu UNESCO-mi nunarsuarmi kingornussatut illersugaasup nunataata, Ilulissat Kangerluata eqqaaniittup, ilassutitut pingaarutilittut inissisimassaaq. Tassani najukkami innuttaasut aamma takornariat pinngortitaq misigisinnaassavaat, kiisalu paasissutissanik nutaaliaasunik ingerlatitseqatigiiffiusut marluk akornanni ataqatigiissumik ilisimasaqarnerulersinnaassallutik.

Arsarnersiorfik aammattaq arsarnernut atatillugu ilisimatusarnermik suliaqarnernut platformitut atorineqassaaq. Taamatuttaaq sulissutigineqarpoq, qanoq iliornikkut Arsarnersiorfimmik immikkoortut Kalaallit Nunaanni meeqqat atuarfianni klassini angajullerni atuartsinerimi atorineqarsinnaanersut.

Arsarnersiorfiup siunertaraa arsarnerit pinngortitalerinerup tungaatigut pisartutut paasititsineq kisiat pinnagu, aammali kulturikkut oqaluttuarisaanerimi pingaaruteqartutut, oqaluttuarisaanerup ingerlanerani Inuit silarsuarmik qilammillu oqaluttuatoqqatigut nassuiaasersuinermit sunniuteqarsimasutut paasititsinissaaq.

Arsarnersiorfimmik peqatigitillugu pisinnaat aqquaat nutaaq Qilaap Sillia (Mælkevejen) pilersinneqassaaq, taanna nunap avatangiisaaniittoq malittarissumik ingerlaassaaq. Aqqut taanna silami misigisassanik amerlanerusunik periarfissiissaaq, kiisalu uninngaffissanik katersuuffiusunik ilaqassalluni, tassanilu ukiup ingerlanerani pinngortitami ingerlaaseq

REDEGØRELSE

Dette kommuneplantillæg ændrer ikke ved redegørelsen i Avannaata Kommuneplan 2018-30. Nedenstående redegørelse er en beskrivelse af delområdet samt uddybning og konkretisering af kommuneplantillæggets detaljerede bestemmelser.

A: Baggrund

Hvad er det spektakulære himmelfænomen, vi kalder nordlys? Hvordan dannes nordlys? Og hvordan har man i forskellige kulturer givet mening til himmelfænomenet igennem tiden?

DTU Space og Avannaata Kommunua har i samarbejde med arkitektfirmaet David Garcia Studio, opstartet projektet med byggeri af "Auroracenter Greenland" i Ilulissat.

Auroracentret skal fungere som besøgscenter for formidling og oplevelse af nordlys i Ilulissat. Det skal formidle viden om nordlys til lokale og turister, både når det kan ses og når det ikke kan ses, på grund af årstiden og vejrsmæssige forhold.

Byggeriet udformes til at give optimale forhold til at observere nordlysfænomenet.

Auroracentret bliver en vigtig tilføjelse til området omkring Isfjordscentret og den UNESCO beskyttede isfjord. Her kan lokale og turister opleve naturen, i sammenhæng med moderne vidensformidling i de to centre.

Auroracentret skal også fungere som platform for forskningsaktiviteter, der er relateret til nordlys, og der arbejdes desuden med hvorledes elementer fra centret kan benyttes i undervisningen af de ældste folkeskoleklasser i Grønland.

Formålet med centret er ikke kun at formidle en forståelse af nordlys som et naturvidenskabeligt fænomen, men også som et kulturhistorisk fænomen, der gennem historien har præget Inuits mytologiske tydninger af verden og rummet.

Sammen med centret anlægges den nye gangsti Qilaap Sillia (Mælkevejen), som vil bugte sig i det omkringliggende landskab. Stien vil muliggøre flere oplevelser i det fri, og indeholder 6 samlingspunkter der inviterer til ophold, hvor man kan lære om årets naturlige cyclus, og begivenheder i rummet.

aammalu qilammi pisartut pillugit ilikkagaqarnissamut periarfissiissalluni.

B: Immikkoortortaq ullumikkut

Immikkoortup ilaa 1200-D09 heliportitoqqap kujataatungaaniippoq aammalu UNESCO-mi nunarsuarmi eriagisassaqarfittut illersugaasup nunataata illoqarfiup qanittuani akunniliuffigisaaniilluni. Heliportitoqqami napparutit attaveqaatinullu atortut qatsissumi inissisimapput. Immikkoortup ilaata tamatuma qanittuaniippoq Sermermiuni iliveqarfik pisoqaaq, aammalu Arsarnersiorfiup nutaap inissisimaffissaata kujammut kangiatungaaniippoq Kangiata Illorsua.

Heliportitoqqap eqqaani inissisimaffik naleqqunnerpaatut isikkoqarpoq, tassami Ilulissat illoqarfiata qaamanermik mingutsitsinera tassani annikinnerpaavoq. Kujammut sammisumik (kujammut 180 gradit aamma kujammut 165 gradit akornanni) inissisimaneq ilisimatusarnikkut innersuussutit naapertorlugit arsarnernik misigisaqarnissap pitsaanerpaap sammivigaa.

Inissisimaffik aammattaaq periarfissiivoq immikkoortumi atortulersuutit pioreersut atornissaannut, tassami aqqusineq, biilnut uninngasarfiit kiisalu perusersartarfiit Kangiata Illorsuaniipput, tassanngalu Arsarnersiorfimmud aqqusinermik atassusiisoqarsinnaavoq.

Illu aqqusinermit aammalu biilnut uninngasarfiimmit annikitsuaraannarmik takuneqarsinnaassaaq, taamaattumillu inissisimaffik toqqorsimakannerluni aammalu pinngortitamik misigisaqarniarnissamut naleqquttualluni.

B: Delområdet i dag

Delområdet 1200-D09 ligger syd for den gamle heliport og udgør den bynære bufferzone for UNECSO området. Ved den gamle heliport står telemaster og parabler placeret højt. I nærheden af området ligger den gamle kirkegård ved Sermermiut. Sydøst for placeringen af det nye Auroracenter ligger Isfjordscentret.

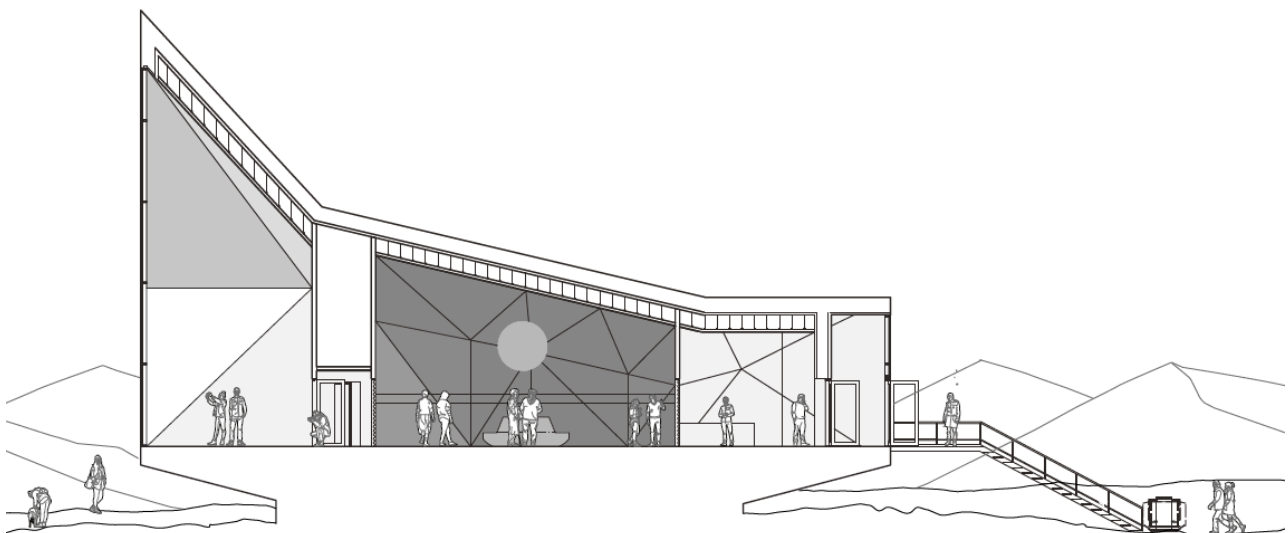
Placeringen i området ved den gamle heliport synes optimal, da man her har minimal lysforurening fra Ilulissat by. Orienteringen mod syd (mellem 180 grader syd og 165 grader syd) giver ifølge videnskabelige anbefalinger den optimale retning for oplevelse af nordlys.

Placeringen gør det også muligt at udnytte eksisterende infrastruktur i området, idet vejadgang, parkering og toiletfaciliteter forefindes ved Isfjordscentret, og derfra kan der anlægges en vejforbindelse til Auroracentret. Bygningen vil kun ses svagt fra vejen og parkeringspladsen, og placeringen er derfor diskret, og hensigtsmæssig ift. Oplevelsen af naturen.

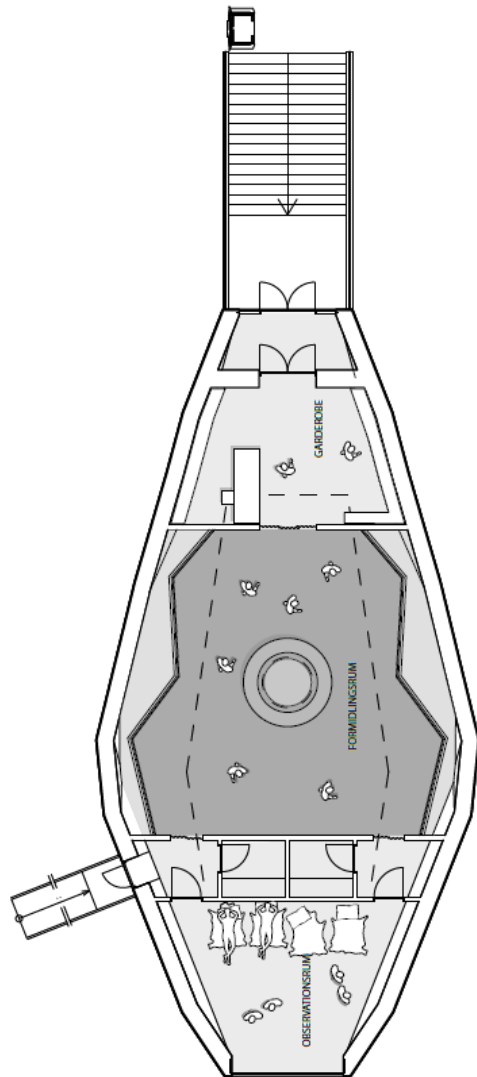


Kujammut Ilulissat kangerluata tungaanut isikkivik | Sydlig orientering ud mod isfjorden

Arsarnersiorfissap inissisimaffissaatut naatsorsuutigisaq | Forventet placering af det kommende Auroracenter.



Illorsuup saneraanit isikkorisinnaasaa. Længdesnit af muligt byggeri.



Illorsuup pilersaarutigineqartup
titartagartaa |
Plantegning af muligt byggeri



Ullukinnersiortarfik: katersuuffiusinnaasutut assersuut, Arsarnersiorfimmu
atatillugu misigisassarsiorfissatut nutaatut pilersinneqarsinnaasoq. |
Midsommerpladsen: eksempel på udformning af samlingsplads, en del af en ny
oplevelsesgangsti, tilknyttet Auroracentret.

C: Kommunimut pilersaarutip tapiata siunertaa

Kommunimut pilersaarummut tapiliussap pingaarnertut siunertaraa qitiusoqarfimmik nutaamik immikkoortitsinissaq, tassani paasissutissanik ingerlatitseqqiisarfimmik aammalu pisuinnaat aqquataannik inissisoqarsinnaaqullugu. Tamanna pisariaqartitsivoq illoqarfiup qanittuani illersuutitut killeqarfiup ilaata 1200-D09-p nutaamut 1200-C33-mut allanngortinneqarnissaa. Qitiusoqarfimmi nutaami sanaartorfissaq, takuuk ilanngussaq 1, inissinneqassaaq, tassani paasissutissanik ingerlatitseqqiisarfik sanaartorneqarsinnaalluni, arsarnerit pillugit ilisimatusarnermik, paasissutissanik ingerlatitseqqiinermik aammalu atuartitsinermik ataatsimoortumik siunertaqartumik qulakkeerinnittussaq.

Arsarneriorfiup ilusilersorneqarneranut tunngavioq tassaavoq Issittumi sanaartoriaatsip, paasissutissanik ingerlatitseqqiinerup, pinngortitamik misigisaqarnerup aammalu ilisimatusarnerup ataatsimoortinneqarnerat. Ilusilersuinermi pingaarnepaatut inissisimavoq ilisimatusarnerup paasissutissanik ingerlatitseqqiinermik qanimut suleqatigiinnerat, inuiaqatigiinnut aammalu ilisimatusarnikkut naleqartitsiviusumik pilersitsisoq.

Taamatuttaaq kommunimut pilersaarummut tapiliussaq manna periarfissiivoq nunap avatangiisaani nutaamik sunngiffimmi atugassamik pilersitsinissamut, pisuinnaat aqquataannik aammalu katersuuffissanik, Arsarneriorfik peqatigalugu atuuffeqartussanik.

D: Kommunip pilersaarutip tapiata imai

Immikkoortup ilaani sanaartorfissaq nutaag immikkoortinneqarpoq, tassani nutaamik sanaartortoqarsinnaavoq Arsarneriorfimmik, silami ingerlatsiviit ilanngullugit kiisalu pisuinnaat aqquataat, takuuk ilanngussaq 1.

Ilulissani Arsarneriorfiup sanaartornissaanut tunngatillugu illussanik titartaasartut ilusilersukkatut pingaarnerusumik isumassarsiaq tassaavoq arsarnerit pillugit paasissutissanik ingerlatitseqqiineq misigisaqarnerlu pillugit qitiusumik inissisimaffittut nunap isikkiviani ilisarnaateqartumik pilersitsinissaq. Illup angissusaa, ilusaa atortulersugaaneralu nunap avatangiisaanut naleqqussarneqarsimallutik. Arsarneriorfiup eqqaani silamiiffiusinnaasut aneerasaartarfiit qisunnik sanaat, taakku nunap pissusaanut annikinnerpaamik sunniuteqarnissaat anguniarneqassalluni.

Nutaamik sanaartorneq 19 meterinik annerpaamik portussusilerlugu pisinnaavoq. Arsarneriorfimmut atatillugu illup silataani aneerasaartarfiit pilersinneqarsinnaapput kiisalu illumut pisuinnaat aqquataannik atassusiisoqarsinnaalluni, aammalu nunap avatangiisaani pisuinnaat aqquataat uninngasarfiillu.

Nunaminertat sanaartorfittut, aqqusinertut, pisuinnaat aqquataattut, biilinut uninngasarfiittut il.il. atorneqanngitsut sunngiffimmi atorneqartussatut inissisimatinnegassapput. Sunngiffimmi atorneqartussani ilaatigut silami uninngasarfiit

C: Kommuneplantillæggets formål

Kommuneplantillæggets primære formål er at udlægge et areal i form af et nyt centerområde til placering af et formidlingscenter. Dette kræver at en mindre del af den bynære bufferzone 1200-D09, omlægges til det nye 1200-C33. I det nye centerområde placeres et byggefelt jf. bilag 1, hvor der kan opføres et formidlingscenter, der skal sikre fælles formål i form af forskning, formidling og undervisning inden for nordlysfænomenet.

Konceptet for Auroracentret hviler på en sammentænkning af arktisk bygningskunst, formidling, naturoplevelse og videnskab. Det er en hjørnesteen i konceptet, at der er et tæt samspil mellem forskning og formidling, som skaber værdi samfundsmæssigt og videnskabeligt.

Hertil muliggør nærværende kommuneplantillæg nyt anlæg i det omkringliggende landskab i form af, en gangsti, og samlingspladser, der skal fungere i samspil med Auroracentret.

D: Kommuneplantillæggets indhold

I delområdet udlægges et nyt byggefelt, hvor der kan opføres ny bebyggelse i form af et Auroracenter med udendørsareal samt gangsti, jf. bilag 1.

Den overordnede arkitektoniske idé med Auroracentret i Ilulissat er at skabe en ikonisk reference i landskabet som centrum for formidling og oplevelse af nordlys. Med sit volumen, formsprog og materialer spiller bygningen sammen med omgivelserne i det omkringliggende landskab. Omkring centret muliggøres trædæk, til udendørs ophold, som har minimal indvirkning på terrænet.

Ny bebyggelse kan opføres med en maksimal højde på 19 m. I forbindelse med Auroracentret kan der etableres opholdsareal udenfor bygningen samt gangforbindelse til bygningen, og gangsti i det omkringliggende landskab.

Områder der ikke anvendes til bebyggelse, veje, sti, parkering mv. skal henligge som friarealer. Friarealer kan bl.a. indrettes til udendørs ophold.

Området skal vejbetjenes fra Sermermiut Aqquataa.

aaqqissuussorneqarsinnaapput.

Immikkoortup ilaa tamanna Sermermiut Aqutaaniit aqqusineqarnikkut tikinneqarsinnaassaaq.

E: Pilersaarutinit allanut attuumassuteqarnera

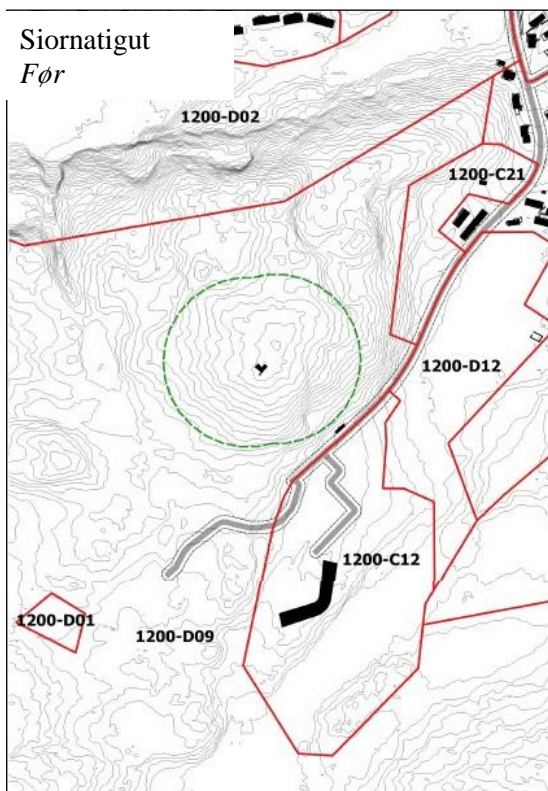
Nuna tamakkerlugu pilersaarusioneq

Kommunip pilersaarutaata tapia normu 67-tut nuna tamakkerlugu pilersaarusioneq sunnissanngilaa.

Nunaminertaq DTU Space-p Kommunellu toqqarsimavaat. Arsarnersiorfiup inissisimaffia illoqarfiup qanittuani UNESCO-mi nunarsuarmi kingornussatut eriajisassaataasup atatillugu immikkoortinneqarsimasup iluaniippoq.

Avannaata Kommuniata pilersaarutaa 2018-30

Kommune-mut pilersaarutip tapia nr. 67 Avannaata Kommunia pillugu Kommunimut pilersaarutip 2018-2030-ip pingaarnertut aalajangersagartai naapertorlugit aalajangersaavigineqarsimanngilaaq, tassanimi immikkoortortaq sanaartorfingeqartussaannngitsutut aalajangersaavigineqarsimavoq.



Immikkoortup ilaa siornatigut kingornatigullu, 1200-D09-p pioreersup ilaa 1200-C33-imut nutaamut allannngortinneqarluni. Immikkoortortap killeqarfilernerarsarnersiorfimmuut atatillugu misigisassarsiorluni pisuinnaat pisuttuarterfissaannut tulluarsarneqarsimavoq. | Delområdet før og efter, hvor en del af det eksisterende 1200-D09 omlægges til nyt 1200-C33. Delområdets afgrænsning er tilpasset den kommende oplevelsesgangsti, der knyttes til Auroracentret.

Kommune-mut pilersaarutip tapiata nr. 67-ip

E: Forhold til anden planlægning

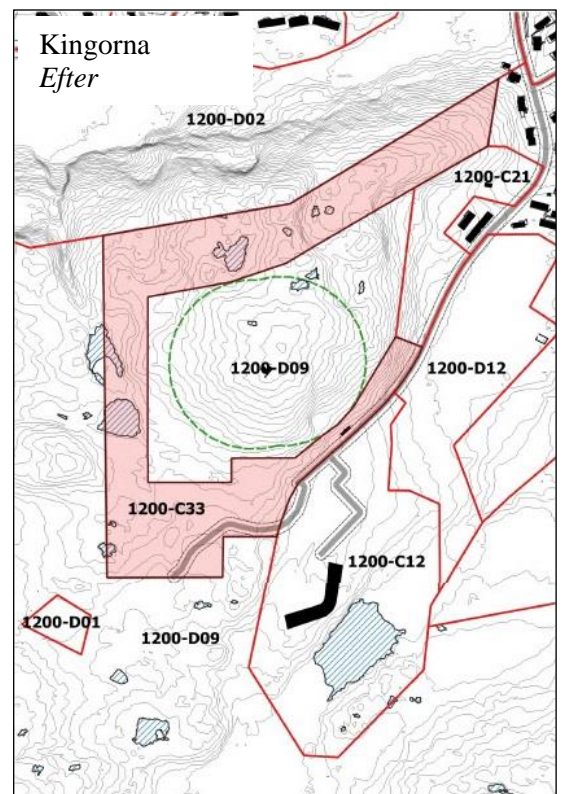
Landsplanlægning

Kommuneplantillæg nr. 67 påvirker ikke Landsplanlægningen.

Arealet er blevet udpeget af DTU Space og Kommunen. Placeringen af Auroracentret ligger inden for den bynære bufferzone, som er udlagt i forbindelse med UNESCO verdensarvsområdet.

Avannaata Kommuneplan 2018-30

Kommuneplantillæg nr. 67 er ikke i overensstemmelse med de overordnede bestemmelser i Kommuneplan 2018-2030 for Avannaata Kommunia, hvor delområdet er udlagt til friholdt område.



Med kommuneplantillæg nr. 67 ændres

immikkoortortap 1200-D09-p killeqarfilersugaanera allanngortippaa, takuuk qulaani nunap assinga takussutissiaq. Nutaamik immikkoortortalisoqarpoq, 1200-C33-mik taaneqartumik, taamaalilluni immikkoortortap atuuffia illoqarfiup qiterpasissortaatus ataatsimoorussamik siunertanut atugassiatut aalajangersaavigineqarpoq.

1200-C33 8 hektarinik annertussuseqassaaq, aammalu 1200-D09 8 hektarinik annikillisinneqarluni, taamaalilluni 424 hektarinik annertussuseqassalluni.

Immikkoortup ilaanut 1200-C33-mut tapiliussami uani pingaarnertut aalajangersakkat aamma aalajangersakkat immikkut ittut nutaat sananeqarput, Pilersaarusionseq aamma nunaminertat atorineqartarnerat pillugit Inatsisartut inatsisaat nr. 4 25. januaari 2024-meersoq naapertorlugu.

Aalajangersakkat tamanut atuuttut

Pissusit makkua eqqarsaatigalugit kommunimut pilersaarummi aalajangersakkat tamanut atuuttut innersuussutigineqarput:

- Teknikkikkut atortorissaarutit
- Eqqaavilerineq / anartarfilerineq
- Qimmiliveqarneq
- Containerit

Siusinnerusukkut immikkoortumut pilersaarutit aamma kommunip pilersaarutaanut tapiliussat

Immikkoortumut matumunnga siusinnerusukkut najukkami pilersaarusionsortoqarsimannigilaq imaluunniit kommunimut pilersaarummut tapiliussalioortoqarsimannigilaq. Kommunimut pilersaarummut tapiliussap nr. 67 akuerineqarneratigut aalajangersakkat siusinnerusukkut atuuttut, immikkoortumut matumunnga atuuttut, atorunnaarsinneqassapput.

Itsarsuarnitsat

Immikkoortortap iluani itsarsuarnitsanik naammattuuisoqarsimaneranik Avannaata Kommunia ilisimasaqannigilaq, tamannali peqquteqarpoq immikkoortortami misissuisoqarsimanninneranik.

Immikkoortup ilaani nunami suliaqarnerit, eqqissimatsisarneq aamma allatigut kulturikkut eriaqassanik kulturikkut kingornussatut illersuineq pillugu Inatsisartut inatsisaat nr. 11, 19. maj 2010-meersup ataaniipput. Nunami suliaqarnermik anginerusumik suliaqarnermi sanaartortitsisup Nunatta Katersugaasivia Toqqorsivialu pilersaarusionsormi ilaatissavaa, tak. § 11, imm. 4 kiisalu §§-it 12-16 aamma §32.

Nunamik assaanermi itsarnitsanik nassaartoqassagalu arpat Nunatta Katersugaasiavinit saaffiginnittoqassaaq aamma itsarsuarnitsat nassaarineqartut nalaanni sulineq unitsinneqassalluni.

Nunatta Katersugaasiviata assaanermik suliaqartuq nalunaarfigissavaa sulineq aallarteqqissinnaassanersoq imaluunniit misissuisoqareernissaata tungaanut sulineq unitsinneqassanersoq imaluunniit eqqissisimatitsinissamik suliaq aallartissanersoq nalilisoqarsimanersoq

afgrænsningen af delområde 1200-D09, se oversigtskort ovenfor. Der udlægges et nyt delområde, der benævnes 1200-C33, hvor anvendelsen fastlægges til centerformål i form af fælles formål. 1200-C33 udgør 8 hektar, og 1200-D09 reduceres med 8 hektar hvorefter det udgør 424 hektar.

For delområde 1200-C33 er der med dette tillæg udarbejdet nye overordnede og detaljerede bestemmelser, iht. Inatsisartutlov nr. nr. 4 af 25. januar 2024 om planlægning og arealanvendelse.

Generelle bestemmelser

For regulering af følgende forhold henvises til Kommuneplanens generelle bestemmelser:

- Tekniske anlæg
- Renovation
- Hundehold
- Containere

Tidligere lokalplaner og kommuneplantillæg

Der har ikke tidligere været udarbejdet lokalplaner eller kommuneplantillæg for dette område. Med vedtagelsen af kommuneplantillæg nr. 67 ophæves tidligere generelle bestemmelser for området der er omfattet af nærværende kommuneplantillæg.

Jordfaste fortidsminder

Avannaata Kommunia er ikke bekendt med, at der ligger fortidsminder inden for området, men dette skyldes udelukkende, at der ikke er foretaget nogen form for undersøgelse af området.

Jordarbejder inden for delområdet er underlagt Inatsisartutlov nr. 11 af 19. maj 2010 om fredning og anden kulturarvsbeskyttelse. Bygherren skal ved større jordarbejder inddrage grønlandsk Nationalmuseum og Arkiv i planlægningen, jf. §11 stk.4, samt §§12-16 og §32.

Hvis der under jordarbejde findes et fortidsminde, skal der rettes henvendelse til Nationalmuseet, og arbejdet skal standses i det omfang det berører fortidsmindet.

Nationalmuseet meddeler snarest den, der udfører arbejdet, om arbejdet kan fortsætte, eller om det skal indstilles, indtil der er foretaget en undersøgelse, eller der er taget stilling til, om fredningssag skal rejses.

Overtrædelse af ovenstående kan medføre bødestraf.

De fundne genstande tilhører Grønlands

nalunaarutigineqassalluni.

Siuliini taaneqartunik unioqqutitsineq
akiliisinneqarnermik kinguneqarsinnaavoq.

Pigisat nassaarisat Namminersorlutik Oqartussat pigaat
qinnuigineqarnerullu kingorna erngertumik tunniunner-
qassapput.

Selvstyre og skal efter anmodning straks
afleveres.

PINGAARNERTUT AALAJANGERSAKKAT

Kommunimut pilersaarutip tapianik uannga suliaqarnermi aalajangersaavigineqarput immikkoortorta q pillugu pingaarnertut aalajangersakkat. Immikkoortorta q matuma kingorna taaguuteqassaaq 1200-C33.

OVERORDNEDE BESTEMMELSER

Med dette kommuneplantillæg fastlægges nye overordnede bestemmelser for et nyt delområde. Delområdet benævnes herefter 1200-C33.

	1200-C33 Pilersaarut: Siunnersuut	1200-C33 Status: Forslag
1. Immikkoortitap normua 1. Delområdenummer	C33	C33
2. Sumiiffik - illoqarfik / nunaqarfik 2. Lokation - by/bygd	Ilulissat	Ilulissat
3. Siunertaq 3. Formål	Qitiusumik ingerlatsiveqarfik	Centerområde
4. Atorneqarnissaa immikkut ittumik 4. Anvendelse specifik	Ataatsimoorfissatut siunertat	Fælles formål
5. Atorneqarnissaa 5. Anvendelse	<p>1. Ataatsimoorussatut siunertanut immikkoortup atorneqarnissaa aalajangersarneqarpoq. Ataatsimoorussatut siunertanut ilaapput, ilisimatusarnek, ilinniar-titsineq, paasissutissiineq saqqummersit-sinerlu, kulturikkut siunertat, sunngiffimmi sammisassaqaartitsinermilu siunertat, biilinit unittarfiit aamma teknikkikkut atortulersuutit pisariaqartut il.il.</p> <p>2. Nunaminertat sanaartorfiunngitsut, allamut siunertamut immikkoortinneqarsimanngitsut, taamaallaat ataatsimoorussatut tamanut atugassarititaasumik sunngiffimmi nunaminertatut aaqqissuunneqarlutillu atorneqarsinnaapput, aammalu immikkoortup inissisimaffia atorneqarnissaalu naapertorlugit ilusilersorneqassapput.</p> <p>3. Nunaminertat sanaartorfiunngitsut saqqummersitsinermut aamma ataatsimoorussatut sunngiffimmi aaqqissuussanut atorneqarsinnaapput.</p>	<p>1. Områdets anvendelse fastlægges til fælles formål. Fælles formål omfatter forskning, undervisning, formidling, udstilling, kulturelle formål, fritids- og rekreative formål, parkering og nødvendige tekniske anlæg o.lign.</p> <p>2. Ubebyggede arealer, der ikke er udlagt til andet formål, må kun indrettes eller benyttes som fælles offentlige friarealer og skal gives en udformning, der harmonerer med områdets beliggenhed og anvendelse.</p> <p>3. Ubebyggede arealer kan benyttes til udstilling og fælles rekreative anlæg.</p>
6. Pissutsit atuuttut 6. Eksisterende forhold	1. Nunaminertap angissusia 79.590 m2-t missiliorpaa.	1. Området omfatter et areal på cirka 79.590 m2.
7. Sanaartorfik 7. Bebyggelse	<p>1. Nutaamik sanaartukkat ilanngussaq 1 naapertorlugu sanaartorfissamut aalajangersarneqartumut sananeqarsinnaapput.</p> <p>2. Nutaamik sanaartukkat portussusat annerpaamik 19 meterinik annertussuseqarsinnaavoq.</p>	<p>1. Ny bebyggelse kan opføres på byggefeltet jf. Bilag 1.</p> <p>2. Ny bebyggelse må gives en højde på maks 19 meter.</p>
8. Inissaq sinneruttoq 8. Restrummelighed	1. Sanaartukkat nutaat sanaartorfissami ilanngussaq 1-imi takutinneqartumi sana-neqarsinnaapput.	1. Der kan opføres ny bebyggelse inden for det på bilag 1 viste byggefelt.

	2. Sanaartorfissatut periarfissat qulaaniittut tamakkerneqareerpata, nunaminertaq tamakkerluni sanaartorfiusimasutut natsorsuutigineqalissaaq, inissamik sin-neqarfiunngitsumik.	2. Når ovenstående byggemulighed er udnyttet regnes området for fuldt udbygget og uden restrummelighed.
9. Angallanneq pilersuinerlu 9. Trafikbetjening og forsyning	1. Nunaminertaq aqqusinertigut maanngaanniit sullinneqarpoq Sermermiut Aqqutaa. 2. Biilit unittarfianniit Arsarnersiorfimmut aqqusineq qalligaq ilanngussaq 1 naapertorlugu sananeqarsinnaavoq, taamaalilluni sanaartornermi malittarisassat atuuttut naapertorlugit annaassiniarnermut aqutissaq qulakkeerneqassalluni.	1. Området vejbetjenes fra Sermermiut Aqqutaa. 2. Der kan anlægges en befæstet vej der føres op fra parkeringspladsen, mod Auroracentret jf. bilag 1, således at der sikres en redningsvej iht. gældende bygningsreglement.
10. Eqqissimatitat allannugtsaaliukkallu 10. Fredede og bevaringsværdige træ	1. Immikkut aalajangersagartaqanngilaq.	1. Ingen særlige bestemmelser.
11. Immikkut aalajangersaaffigisat 11. Klausulerede zoner	1. Mittarfiit eqqaat piumasagaatitalinnik killeqarfeqarput, akornusersorneqannginnissamut tunngasunik, ilaatigut narsaamanermut narlusuunut aamma tumaajusannut, ilaatigullu mittarfiup sammiviata nangissutaatut mikkiartortarnermut qangattarsartarnermullu tunngatillugit. Nunaminertaq mittarfimmut akornusersuuteqarfiunngitsumit appasinnerusumiippoq, narsaamanermullu narlusuumut ilaalluni, illut sanaartukkallu allat portunerpaaffissaat 73,0 meter - i uvoq aqqusernillu portunerpaamik 67,0 meter - imik portunerusussaangillat. 2. Maannakkut mittarfiusup matunerata aammalu Ilulissani nunanit tamalaanit mittarfiup ammarnerata kingorna portussusissamik killiliussaq allannogortinneqassaaq, taamaalilluni illut sanaartukkallu allat kote 115 meter qaangerlugu qatsissusilimmik sananeqaqqusaanatik. 3. Sermermiut Aqqutaa aqquserngup sananeqarfissaata qeqqaniit 12 m - imut ilaavoq, ilanngussaq 1 - imi takutin-neqartutuut.	1. Der er fastlagt klausulerede zoner omkring lufthavnen i form af hindringsfri flader som består af, dels et horisontalt plan og en konisk flade og dels af ind- og udflyvningsflader i banens forlængelse. Området er beliggende under det hindringsfri plan for lufthavnen og er omfattet af den horisontale flade, hvor bygninger og andre anlæg ikke må opføres over kote 73,0 meter og veje ikke må anlægges over kote 67,0 meter. 2. Efter nedlukning af nuværende landingsbane og åbning af ny international lufthavn i Ilulissat lufthavn, ændres højdebegrænsning, så bygninger og andre anlæg ikke må opføres over kote 115 meter. 3. Sermermiut Aqqutaa er omfattet af 12 m vejbyggelinje, som vist på Bilag 1.
12. Immikkut aalajangersakkt 12. Særlige bestemmelser	1. Sanaartukkat sapinngisamik eqqissimatitap killeqarfianiit takuneqarsinnaajunnaarlugit sananeqassapput, Sermermiut qooruannit illoqarfiup tungaanut isikkivik minillugu.	1. Bebyggelse skal i videst muligt omfang udføres, så det tilgodeser hensynet til at bebyggelse ikke kan ses fra fredningsgrænsen med undtagelse af fra Sermermiut dalen, hvor der er frit udkig ind over byen.

AALAJANGERSAKKTAT IMMIKKUT ITTUT

Immikkuualuttortaanut aalajangersakktat ilaatigut sanaartornermut kiisalu nunaminertanut sanaartorfiususaanngitsunut tunngassuteqarput. Immikkut ittumik pisoqartillugu aalajangersakktat immikkuualuttortaanu allatut iliuseqartoqarsinnaavoq.

DETALJEREDE BESTEMMELSER

De detaljerede bestemmelser omhandler en række emner om bl.a. bebyggelse og friarealer. Der kan i særlige tilfælde dispenseres fra de detaljerede bestemmelser.

	1200-C33 Pilersaarut: Siunnersuut	1200-C33 Status: Forslag
<p>13. Annikitsukkuutaap atorpeqarfissaa 13. Delområdets anvendelse</p>	<p>1. Immikkoortorta q 1200-C33 Ataatsimoorussatut siunertanut, ataatsimoorussatut siunertanut ilaapput, ilisimatusarneq, ilinniar-titsineq, paasisutissiineq saqqummersitsinerlu, kulturikkut siunertat, sunngiffimmi sammisassaqtitsinermilu siunertat, kiisalu teknikkikkut atortulersuutit pisariaqartut il.il. atorpeqassaaq.</p> <p>2. Nunaminertat sanaartornermut, aqqusinernut aamma teknikkikkut atortulersuutinut il.il. atugassiissutigineqarsimanngitsut, sanaartorfiususaanngitsutut atorpeqassapput.</p> <p>3. Immikkoortortap iluani Arsarnersiorfimmut atatillugu pisinnaat ikaartarfiinik kiisalu ataatsimoorussatut sunngiffimmi atugassanik aqqissuussisoqarsinnaavoq, matumani qatsinnerusunik isikkiveqarfinnik, issiaartarfilinnik isiginnaartarfinnik, nunatalu ilusaanik eqqumiitsulianik ilanngullugit.</p> <p>4. Immikkoortortap iluani immikkoortup pilersorneqarnissaanut teknikkikkut atortulersuutit sananeqarsinnaapput. Taakku inissinneqarlutillu ilusilersorneqassapput sanaartukkat pioreersut nunallu isikkua pioreersoq mianeralugit.</p> <p>5. Containerit imaluunniit biilit nalunaarsugaanngisut immikkoortumi inissinneqaqqusaanngillat.</p>	<p>1. Delområde 1200-C33 skal anvendes til fælles formål i form af, forskning, undervisning, formidling, udstilling, kulturelle formål, fritids- & rekreative formål samt nødvendige tekniske anlæg o.lign.</p> <p>2. Arealer der ikke anvendes eller er udlagt til bebyggelse, veje og tekniske anlæg o.l. skal anvendes som friarealer.</p> <p>3. Indenfor delområdet kan der anlægges gangbroer og fælles rekreative anlæg, herunder plateauer, siddetribune, og landskabskunst, tilknyttet Auroracentret.</p> <p>4. Inden for delområdet kan der opføres tekniske anlæg til områdets forsyning. Disse anlæg skal placeres og udformes under hensyntagen til bebyggelsen og eksisterende landskab.</p> <p>5. Der må ikke opstilles containere eller ske oplag af uindregistrerede biler inden for området.</p>
<p>14. Sanaartukkat annertussissaat inissisimaffiilu 14. Bebyggelsens omfang og placering</p>	<p>1. Nutaamik sanaartukkat ilanngussaq 1-imi sanaartorfissatut takutinneqartup iluani taamaallaat sananeqarsinnaapput. Taamaakkaluartoq illuaqqat sanaartorfissamut killilersuutit avataani aamma sananeqarsinnaapput, takuuk immikkoortoq 14.11. Illuaqqat taakku atorpeqarnissamikkut Arsarnersiorfimmut attuumassuteqassapput, kiisalu inissisimaffiat isikkuilu Arsarnersiorfiup ataatsimoortumik ilusilersugaaneranut naapertuuttumik aaqqiivigineqassallutik.</p> <p>2. Sanaartorfiup avataanut sanaartukkat</p>	<p>1. Ny bebyggelse må kun opføres inden for det viste byggefelt som vist på bilag 1. Der kan dog opføres mindre bygninger uden for byggefeltet jf. Punkt 14.11. Mindre bygninger skal rent funktionsmæssigt knytte sig til Auroracentret og have en placering og ydre fremtræden som sikrer en arkitektonisk helhed med centeret.</p> <p>2. Mindre bygninger placeret udenfor byggefeltet skal i hvert enkelt tilfælde godkendes af</p>

	<p>mikinerusut inissinneqartussanut tunngatillugu, pisut ataasiakkaat tamarmik Kommunalbestyrelsimit akuersissutigineqassapput</p> <p>3. Sanaartugaareersup ingutserneqarnerata imaluunniit ikuallannerata kingorna assigisaanilluunniit pisoqareernerata kingorna nutaamik sanaatornerit ilangussaq 1-imi sanaatorfigineqartussat iluini sanaatorfiusimasulluunniit toqqavikuini taamaallaat sa naartorneqarsinnaapput.</p> <p>4. Sanaartukkat annerpaamik 19 meterisut portussusilerlugit akuerisaapput.</p> <p>5. Sanaartukkat sanaatornermi malittarisassanik qaqugukkulluunniit atuuttumik malinnissimassapput.</p> <p>6. Illup portussusia aalajangerneqassaaq nunap killinganit pioreersumit qaliap portunersaanut uuttorlugu. Nunap killinga pioreersoq tassaavoq illup toqqaviata ataani nunap nuisasup portunersaa.</p> <p>7. Toqqaviit pisariaqartinneqartumit portunerussanngillat, tassa imaappoq, nunamiit uuttorlugu toqqaviup pukkinerpaaffiata 1 m-eri qummut qaannergsimassanngilaa.</p> <p>8. Toqqaviit beton-iusut nunamiit 1 m-erimit portunerusut, illup silataatut qallerneqassapput imaluunniit allatut iliorluni uppersarsarneqassaaq, toqqavik illup tamakkiisuusumik isikkuanut sunniivallaanngitsaq.</p> <p>9. Arsarnersiorfiup toqqavissaa illup ilusilersugaaneranut naapertuutumik portussusilerneqarsinnaavoq. Taamaattumik illu immikkoortoq 14.7 aamma 14.8-mi aalajangersakkani ilaatinneqanngilaq.</p> <p>10. Illumik piusumik allanngortiterinermit ilasinermilu, illup qaliaata portussusia nutaaq illup pingaarnerup portussusiatut appasinnerusumilluunniit portussusilerneqassaaq.</p> <p>11. Quit assigisaaluunniit quleriit ataaseq angullugu sananeqarsinnaapput aamma kaarfinut 3,5 m-erimit portunerussanngillat.</p> <p>12. Sanaatornermi atortut annikitsut, soorlu teknikimut atortorissaarutit, innaallagissap aqutaanut katersuuffiit, erngup aqutaasa katersuuffii, qatserinermit atortussiaq kiisalu erngup aqutaanut qerinaversaatit kommunimut pilersaarummi tapiliussamut ilaatillugit suliarineqarsinnaapput, avatangiisinut</p>	<p>Kommunalbestyrelsen.</p> <p>3. Opførelse af ny bebyggelse, som sker, efter eksisterende bebyggelse er nedrevet eller ved brand o.l. må ligeledes kun ske inden for det på bilag 1 viste byggefelt eller på fundamentet af eksisterende bebyggelse.</p> <p>4. Bebyggelse tillades i maks. 19 meters højde.</p> <p>5. Bebyggelse skal til hver en tid overholde gældende grønlandsk bygningsreglement.</p> <p>6. Bygningshøjden fastsættes som en højde målt fra eksisterende terræn til kip. Højden på eksisterende terræn defineres som højeste synlige punkt under bygningens sokkel.</p> <p>7. Fundamenter må ikke gives en større højde end nødvendigt, dvs. at fundamentets maks. højde ikke må overstige 1 m over oprindeligt terræn.</p> <p>8. Betonfundamenter, der er højere end 1 m over terræn, skal således beklædes som ydervægge, eller det skal på anden måde dokumenteres, at fundamentet ikke bliver dominerende for bygningens helhedsindtryk.</p> <p>9. Fundamentet til Auroracentret må gives en højde der harmonerer med bygningens arkitektur. Bygningen er således fritaget fra pkt. 14.7 og 14.8.</p> <p>10. Ved om- og tilbygning af eksisterende bebyggelse skal den nye tagrygs højde holdes som hovedhusets eller under hovedhusets.</p> <p>11. Udhuse/skure og lignende må opføres i 1 etage og må ikke gives en større højde end 3,5 m til kip. Udhuse/skure må udgøre op til 12 kvm.</p> <p>12. Mindre bygninger som tekniske anlæg i form af fx transformerstationer, ventilhuse, brandpost og antifrostanlæg for hovedvandedninger kan opføres inden for kommuneplantillæggets område, såfremt de tilpasses omgivelserne. Placeringen af disse</p>
--	---	---

	<p>naleqqussarneqarsimappata. Qulaani pineqartut inissinneqartassapput tamatigut ikkussukkanik suliaqartut isumasioqqaarlugit.</p> <p>13. Immikkoortumi sanaartukkanut atatillugu silami aneerasaartarfiit pilersinneqarsinnaapput. Silami aneerasaartarfiit sanaartorfissat avataanni pilersinneqarsinnaapput, kisianni illumut ataasiakkaamut atasumik pilersinneqassapput.</p> <p>14. Silami aneerasaartarfiit pilersinneqassapput pisinnaat aqutaannut aammalu biilit unittarfiinut akornutaanngitsumik.</p>	<p>skal altid ske i samråd med forsyningen.</p> <p>13. Der kan etableres terrasser i området i tilknytning til byggeri. Terrasser må etableres uden for byggefeltene men skal etableres i tilknytning til den enkelte bygning.</p> <p>14. Terrasser skal etableres så de ikke er til hindring for sti-forbindelser og parkering.</p>
<p>15. Sanaartukkap silatimigut isikkua 15. Bebyggelsens ydre fremtræden</p>	<p>1. Sanaartukkat saqqai qisummik, igalaaminermik aluminiumillu qalluiteqassapput. Allanik pladenik atortussianik kiisalu pinngortitami ujaraaqqanik aamma atuisoqarsinnaavoq.</p> <p>2. Qisunnik silammut sammisut ikkat tamakkiisumik matusisumik qalipanneqassapput imaluunniit aanaveersaammik allamik qallerneqarsimassapput.</p> <p>3. Arsarnersiorfimmum atasumik illuaqqat qalipaatemikkut, ilutsimikkut saqqaanilu atortussianik nunap isikkua kiisalu Arsarnersiorfik naleqquttumik ilanngullugit ilusilersorneqassapput.</p> <p>4. Tamanut sullissinermum atatillugu illup ataatsip saqqaani, pingaarnertut isaarissapeqqaani, ataasiartumik allagartaq ikkussorneqarsinnaavoq. Allagartaq igalaanik matooraassanngilaq. Allagartap angissusia illup isikkuanut naleqqussarneqassaaq, taamaalillunilu saqqaani ataatsimut isikkua oqimaaqatigiissumik ilusilersorneqassalluni.</p> <p>5. Silami aneerasaartarfiit, illorsuarmut sanaartukkat attuumassutillit annikitsut kiisalu quit assigisaallu sanaartukkat titartarneqarnerannut ilusilersorneqarsimanerannut kiisalu qalipaataannut naleqqussarneqarsimassapput, taakku taamaalillutik sanaartukkanut kusanaataalliutaqqunagit.</p> <p>6. Pisuinnarnut ikaartarfiit, ataatsimoorussatut sunngiffimmi aqqissuussat kiisalu nunap isikkua tunngavigalugu eqqumiitsuliat ilusilersorneqarnermikkut atortussanillu toqqaanermi nunap pioreersup isikkuanut naleqqussarneqassapput.</p>	<p>1. Bebyggelsens facader skal fremstå i træ, glas og aluminium. Der kan også benyttes andre pladematerialer, samt natursten.</p> <p>2. Ydervægge i træ skal males med heldækkende maling eller gives anden vejrbestandig behandling.</p> <p>3. Sekundær bebyggelse med tilknytning til Auroracentret skal i farve, form, og facademateriale indpasses i landskabet, samt Auroracentret.</p> <p>4. I forbindelse med offentlige funktioner må der opsættes ét facadeskilt pr. Bygning, ved hovedindgangen. Skiltet må ikke dække vinduer. Facadeskiltets størrelse skal tilpasses husets udtryk og skabe en god balance i den samlede facade.</p> <p>5. Udvendige terrasser, mindre bygningsdele samt udhuse og lignende skal tilpasses den øvrige bebyggelses arkitektoniske udtryk med hensyn til udformning og farvevalg, så disse ikke virker skæmmende.</p> <p>6. Gangbroer, fælles rekreative anlæg og landskabskunst skal tilpasses det eksisterende landskab i sin udformning og materialitet.</p>

<p>16. Aqquserngit aqqusineeqqat biilinullu uninngasarfiit 16. Veje, stier og parkering</p>	<p>1. Immikkoortoq Sermermiut Aqqutaannit iserfigineqarsinnaassaaq, takuuk ilanngussaq 1.</p> <p>2. Heliport-itoqqap eqqaa biilnut uninngasarfittut atorineqarsinnaavoq.</p> <p>3. Biilit unittarfiata eqqaani heliportitoqqamiit Arsarnersiorfimmud aqqusineq kiisalu pisuinnaat aqquaat sananeqarsinnaapput.</p>	<p>1. Området skal vejbetjenes fra Sermermiut Aqquataa, jf. bilag 1</p> <p>2. Der kan benyttes parkering ved den gamle heliport.</p> <p>3. Fra den gamle heliport ved parkeringspladsen, kan der anlægges vej og sti, der fører ud til Auroracentret.</p>
<p>17. Nunaminertat sanaartorfiusussanng itsut kiisalu suli sanaartorfineqanng itsut 17. Friarealer og ubebyggede arealer</p>	<p>1. Immikkoortup iluani najugaqarfiusinnaasunik assigisaanillu pilersitsisoqarsinnaavoq. Arsarnersiorfimmud atatillugu pisuinnaat ikaartarfiinik kiisalu ataatsimoorussatut sunngiffimmi atugassanik aqqissuussisoqarsinnaavoq, matumani qatsinnerusumi isikkiveqarfinnik, katersuuffissamik nunallu isikkua tunngavigalugu eqqumiitsuliat ilanngullugit.</p> <p>2. Sumiiffiup iluani qimmit inisseqqusaanngillat, imaluunniit pigisanik, soorlu biilnik nalunaarneqarsimanngitsunik assingusunillu ilioqqaasoqaqusaanani.</p> <p>3. Sanaartorfigissaanerup sanaartorerullu nalaani nuna sapinngisamik mianersuunn eqassaaq. Nuna aserugaq iluarsaateqqissaaq aamma qaartiterinermik atortut piiarneqassallutik; taakku qaartitsisoqarnerani imaluunniit assartorneqarnerminni siammartinneqarsimasinnaagamik.</p> <p>4. Qaartiterinermi sanaartorfigissaanermilu issoq naasullu pioreersut sapinng isamik allanngutsaalineqassapput imaluunniit sularineqarlutik aamma toqqortaatigineqarlutik, taamaalilluni sanaartorneq naammassippat nunaminertamut utertinneqaqqisinnaanngortinneqassalluti</p> <p>5. Illut eqqaanni nunaminertat eqqiluutsuutinneqarlutillu saligaatsuutinneqassapput.</p>	<p>1. Der kan etableres opholdsarealer o.lign. indenfor området. Der kan anlægges gangbroer og fælles rekreative anlæg, herunder plateauer, samlingsplads, og landskabskunst, tilknyttet Auroracentret.</p> <p>2. Der må ikke placeres hundehold eller ske oplag af løvsøre som uindregistrerede biler o.lign. inden for området.</p> <p>3. Terrænet skal skånes mest muligt under byggemodning og byggeri. Beskadiget terræn skal retableres, og området skal renses for sprængstykker, der måtte være spredt ved sprængning eller transport.</p> <p>4. I forbindelse med brydning og byggemodning skal den eksisterende muld og flora, så vidt det er muligt, bevares eller behandles og opmagasineres på en måde, så det kan lægges tilbage i forbindelse med afslutning af byggeri.</p> <p>5. Arealer omkring bebyggelser skal holdes rene og ryddelige.</p>
<p>18. Sanaartukkat avatangiisillu allanngutsaaliorneqarneri 18. Bevaring af bebyggelse</p>	<p>1. Immikkut ittumik aalajangersagaqanngilaq.</p>	<p>1. Ingen særlige bestemmelser.</p>
<p>19. Ledninginut tunngassuteqartut kiisalu teknikkkut atortorissaarutit 19. Ledningsforhold og tekniske anlæg</p>	<p>1. Nutaamik illuliaq atassuserneqassaaq pisortat innaallagissamut, imermut kuuffilersuutinullu attaveqaasersuutaannut. Illu nutaaq kiassaaserneqassaaq innaallagissamik kiassaammud imaluunniit ungasianiit kiassaateqarfimmud atassuserneqassalluni. Aamma ilassuteqartinneqarsinnaavoq avatangiisinut tulluurtunik nukissiuutinik, soorlu seqernup</p>	<p>1. Ny bebyggelse skal tilsluttes offentlig el, vand, kloaknet såfremt det forefindes. Ny bebyggelse skal tilsluttes afbrydelig elvarme eller fjernvarme, såfremt det forefindes. Det kan også suppleres med andre alternative miljørigtige energikilder som solvarme, jordvarme m.m. Bygherre skal derfor kontakte</p>

	<p>nunalluunniit iluanit kiassarnermut. Taamaattumik sanaartortitsisussap Nukissiorfiit attavigissavai sanaartornerup aallartinnissaa sioqqullugu isumaqatigiissuteqarfiginiarlugu. Atuinissamik akuersissut tunniunneqarsinnaangilaq kiassarneq inatsisit atuuttut tunngavigalugit aaqqinneqarsimangippat.</p> <p>2. Imikoorutit tamarmik imikup aqquataatigut inginneqartassapput. Imeq nunap qaaniittoq aamma imeq illut qalianut tuttartoq kuutsinniarlugu imikup aqquataanut atassuseqqusaann-gilaq, taamaattorli eqqaamiorisaani sanaartukkanut, aqqusinernut, aqqusineeqqanut nunaminertanullu sanaartorfigineqanngitsunut akornusersuutaanngitsumik inginneqarnissaat aqutissiuunneqartassaaq; soorlu assersuutigalugu kuussiat aqutigalugit inginneqartassallutik.</p> <p>3. Imikup aqquataanut pisortanit pigineqartanut suli atassusertinnissaq periarfissaqartinnagu kommunalbestyrelsi tungaanit imikup katersuiffissaannik tankiliinissamik piunasaqartoqarsinnaavoq imaluunniit avatangiisit pillugit malittarisassat aamma imikup anartarfeqarnermilu ingitassat inginneqartarneri pillugit malittarisassat qaqugukkulluun-niit atuuttut naapertorlugit imikoorutit suliarineqartarnissaannik piunasaqartoqarsinnaavoq.</p> <p>4. Teknikkikkut atortorissaarutit pilersuinermit atorineqartartut; soorlu imikup kuuf-fii, innaallagissap aqquatai, erngup aqquatai, ungasissumiit kiassarnerup aqquatai assigisaallu nunap ikeranut assaallugit ikkussorneqassapput.</p> <p>5. Ledningit pilersuinermit atorineqartartut sapinngissamik ataqqineqassapput aamma qallerlugit sanaartorfigeqqusaanngillat imaluunniit qajannaarsuqqusaanatik. Illuatungeriit pingajorisinnaata ledningit allannortitersinnaavai ledninginik piginnittumut aningaasartuutaanngitsumik aamma ledninginik piginnittoq isumasioqqaarlugu aatsaat taman-na pisinnaavoq aamma ledninginik piginnittup innersuussutai malittarisassaataalu naapertorlugit allannortiterisoqarsinnaalluni.</p> <p>6. Immikkoortortap iluani teknikikkikkut atortorissaarutit inissinneqarsinnaapput; immikkoortortap pilersorneqarnerani sakkortusaaviit ilanngullugit. Kalaallit</p>	<p>Nukissiorfiit for indgåelse af aftale inden byggeri påbegyndes. Ibrugtagningstilladelse kan ikke udstedes uden lovlige opvarmingsform.</p> <p>2. Alt gråt og sort spildevand skal afledes via kloak. Overfladevand og tagvand må ikke ledes til kloakken, men skal bortledes således, at der ikke opstår gener for omkringliggende bebyggelse, veje, stier og ubebyggede arealer. Overfladevand eller tagvand kan f.eks. afledes til grøfter.</p> <p>3. I tilfælde hvor det endnu ikke er muligt at tilslutte til offentlig kloak, kan der fra Kommunalbestyrelsens side stilles krav om etablering af tank til opsamling af gråt og sort spildevand, eller at der etableres anden spildevandsbehandling i henhold til de til enhver tid gældende miljøbestemmelser og regler for bortskaffelse af spildevand og latrin.</p> <p>4. Teknisk forsyning, såsom kloak, elektricitet, vandforsyning, fjernvarme o.l. må kun fremføres via nedgravede anlæg.</p> <p>5. Forsyningsledninger skal så vidt muligt respekteres og må ikke overbygges eller befæstes. En evt. tredjeparts omlægning af ledningsanlæg er uden udgifter for ledningsejer, og må kun ske i samråd med ledningsejer og skal følge ledningsejers anvisninger og regler.</p> <p>6. Inden for området kan der placeres tekniske anlæg, herunder transformerstationer til områdets lokale forsyning. Placering af</p>
--	---	---

	Nunaanni nukissiuutiniq pilersuisut, Nukissiorfiit, isumasioqatigalugu sakkortusaavinnik inissiisoqassaaq aamma immikkoortortap tamarmi takussunarsinnginnissaa isikkussuinermi taamaalilluni eqqarsaatigineqassaaq.	transformerstationer skal ske i samråd med Nukissiorfiit, Grønlands Energiforsyning, og de placeres, så de ikke kommer til at virke skæmmende for området som helhed.
20. Pinngortitaq, avatangiisit kiisalu silaannaap pis-susaanut tunngas-suteqartut 20. Natur-, miljø- og klimaforhold	<p>1. Nunaminertamik immiineq nunagissarneralu pinngortitap pii kisiisa atorlugit pissaaq akuutissaqarsinnaasunik akullit mingutitsinnaasut avatangiisinullu akornutaasinnaasut atornagit. Immersuutissatut atortut ass. beton-imik ilaqarpata oqartussanut akuersissummik piniartoqaqqaassaaq.</p> <p>2. Immikkoortortap Avannaata Kommuniata eqqaavilerinermik aaqqissuussineri eqqakkallu pillugit malittarisassai qaqugukkulluunniit atuuttut ilaaffigai.</p> <p>3. Sanaartorfissani ataasiakkaani eqqakkanut containerinut assigisaannillu eqqakkanik passussinermi atornerqartussanut nunaminertanik immikkoortitsisoqassaaq.</p>	<p>1. Opfyldning og retablering af terræn må kun ske med organiske materiale og materiale, som ikke indeholder stoffer, der kan forurene og være til gene for omgivelserne. Indeholder opfyldningsmaterialet f.eks. beton, må godkendelse indhentes hos relevante myndighed.</p> <p>2. Området er omfattet af Avannaata Kommunias til enhver tid gældende renovationsordninger og affaldsregulativ.</p> <p>3. Der skal inden for det enkelte byggefelt afsættes areal til placering af affaldscontainere og lignende til affaldshåndtering.</p>
21. Illuutileqatigiit kiisalu aningaasanut tunngassuteqartut 21. Ejerforening og økonomiske forhold	<p>1. Sanaartorfigissaanermut aningaasaliineq qaqugumulluunniit atuuttut Kommunalbestyrelse malittarisassai naapertorlugit pissaaq.</p> <p>2. Illumik piginnittup pilersuinermi aqquit ikkussuunneqarneranut aningaasartuutit tamaasa akilissavai, tamatumani pineqarlutik, innaallagissamut, imermut kiisalu imermut kissartumut aqquit.</p>	<p>1. Finansiering af byggemodning sker efter Kommunalbestyrelsens til enhver tid gældende retningslinjer.</p> <p>2. Bygningsejeren skal finansiere alle udgifter i forbindelse med tilslutning til forsyningens net, både hvad angår tilslutning til el, vand og varme.</p>
22. Atugaalernissaannut piumasaaqatit 22. Betingelse for ibrugtagning	<p>1. Sanaartukkat nutaat atulerneqarsinnaangillat Nukissiorfiit pilersuiveqarfianit atassusertinnerit allakkatigut akuersissutaannik saqqummiussisoqarsimatinnagu.</p> <p>2. Sanaartukkat nutaat atulerneqarsinnaangillat piumasaaqatit uku naammassineqarsimatinnagit: - Biilinuut unittarfiit pilersinneqareersimassapput. - Pisortat pilersuiffiutaannut atassusertinneq qulakkeerneqareersimassaaq. - Nunaminertamik aaqqissuusseqqinnerit naammassisimassapput.</p> <p>3. Kommunalbestyrelse akuersisinnaavoq sanaartukkap atulersinnaaneranut, tamakkiisumik ilaannakortumilluunniit naak sanaartorneq suli naammassinngikkaluartoq, Sanaartornermut maleruaqqusani 2006-meersuni kap.16 imm.2 naapertorlugu.</p>	<p>1. Ny bebyggelse må ikke tages i brug, før der foreligger en skriftlig godkendelse af tilslutninger til Nukissiorfiits forsyningsanlæg.</p> <p>2. Ny bebyggelse må ikke tages i brug, før følgende betingelser er opfyldt: - Parkeringspladser skal være etableret. - Tilslutning til offentlig forsyning skal være sikret. - Afsluttende terrænarbejder skal være udført.</p> <p>3. Kommunalbestyrelsen kan dog give tilladelse til, at bebyggelsen tages i brug, helt eller delvist, selvom byggearbejdet endnu ikke er helt afsluttet, jf. Bygningsreglementet 2006 kap. 1.6 stk. 2.</p> <p><i>Dette er med baggrund i at et byggeri ofte afsluttes i løbet af efteråret eller vinteren, hvorfor færdiggørelse af terrænarbejder</i></p>

	<p><i>Tamatumunnga tunuliaqutaavoq, akuttunngitsumik sanaartukkat inaarsarneqartarmata ukiakkut ukiukkul-luunniit, taamaasilluni inaarsaanerit soorlu nunagissaanermik il.il. naammassineqarsinnaasaratik, kisiannili inaarsarneqartarlutik upernaqqinnerani kommunalbestyrelsemit piffissaliunneqartumik.</i></p> <p>4. Kommunalbestyrelsi sanaartukkap inaarsarneqarnissaanut piffissaliisinnaavoq, sanaartuk-kallu inaarsarneqarnissaanut qularnaveeqquusiinissamik piumasaaqateqarsinnaalluni. Piffissaliunneqartoq eqqor-tinneqanngippat, sanaartugaq kommunalbestyrelsip qu-larnaveeqquusiunneqartoq atorlugu inaarsartissinnaavaa.</p>	<p><i>o.lign. ikke kan udføres, men færdiggøres i løbet af den kommende sommer med en frist givet af Kommunalbestyrelsen.</i></p> <p>4. Kommunalbestyrelsen kan give en frist for byggeriets færdiggørelse og kræve sikkerhedsstillelse for færdiggørelsen. Såfremt fristen ikke overholdes, kan byggeriet færdiggøres ved kommunalbestyrelsens foranstaltning for den stillede sikkerhed.</p>
--	---	--

ATUUTTUSSANNGORTITSINERMI ATSIORNEQ

Kommunimut pilersaarummut tapiliussassatut siunnersuut nr. 67 Teknikkeqarnermut ataatsimiititaliamit akuersissutigineqarpoq. xx.xx.2026

Siunnersuut ulloq xx.xx.20xx-imi tamanut saqqummiunneqarpoq. Pilersaarut ullormit tassanngaanniit inatsisitigut atuukkallalerpoq.

Teknikkimut Ataatsimiititaliami siulittaasog

Formand for Udvalget for Teknik

VEDTAGELSESPÅTEGNING

Forslaget til kommuneplantillægget nr. 67 er godkendt i Udvalget for Teknik. Den xx.xx.2026

Forslaget er offentliggjort den xx.xx.20xx. Fra denne dato har planen midlertidige retsvirkninger.

Teknikkimut Ingerlatsivimmi pisortaq

Direktør for Forvaltningen for Teknik

INATSISITIGUT SUNNIUTIT

Siunnersuutit aamma pilersaarutip qanoq ittuuneri aamma atuuffiisa qanorittuuneri apeqqutaallutik inatsisitigut sunniutaat aalajangersarneqartarput. Tassa imaappoq: immikkoortortami siunnersuusiorfiusumi suut atuutsinneqassanersut aamma pilersaarut inaarutaasumik akuerineqareeruni qanoq atuutilissanersoq apeqqutaasarpooq. Kommunimut pilersaarummut inatsisitigut sunniutit atuuttut assingit kommunimut pilersaarutit tapiisa atuuffigissavaat.

Inatsisitigut atuukkallarnek

Kommunip pilersaarutaata tapiatut siunnersuut tamanut saqqummiunneqareerpat nunaminertat, illut sanaartukkallu pilersaarutit siunnersuummi ilaasut kommunimut pilersaarutip tapissaatut siunnersuutit imaani allassimasut akerlianik atorineqarsinnaassanngillat imaluunniit sanaartorfigeqqusaassanatik.

Tamat peqataatinneqarnerisa nalaanni nutaamik sanaartornerit imaluunniit nunaminertamik atuinerup allanngortinneqarneri il.il. inerteqqutaalerallassapput.

Tusarniaaneq naappat akerliusoqassanngippat kommunalbestyrelsen nunaminertaq siunnersuummi sanaartorfissatut immikkoortitaasoq imaluunniit kommunimut pilersaarutip tapiani allatut atorineqartussatut allaaserineqartoq allassimasut naapertorlugit siunertanut taakkununga atorineqarsinnaalissaq.

Inatsisitigut sunniutaagallartut kommunimut pilersaarutip tapiata tamanut nalunaarutigineqarnissaata tungaanut atuutissapput – taamaattoq siunnersuutit tamanut saqqummiunneqarnerata kingorna sivisunerpaamik ukioq ataaseq (1) atuutissallutik.

Inatsisitigut atuutilivinnek

Kommunimut pilersaarutip piviusunngortinneqarnissaa kommunalbestyrelsen akuerisartussaavaa, nunaminertamik atuisinnaanermut akuersissutit ilanngullugit akuerisartussaavai.

Kommunimut pilersaarutip tapia akuersissutigineqareeruni aamma tamanut nalunaarutigineqareeruni, kommunimut pilersaarutip tapiani aalajangersakkat akerlianik imaluunniit nunaminertamik atuisinnaanermut akuersissuteqartarnermi piumasaqaatinut atuuttutunut akerliusunik pilersitsisoqaaqusaanngilaq. Taamaattoq immikkut ittumik pisoqartillugu aalajangersakkat immikkuualuttunit nikingassutit minnerit, kommunimut pilersaarutip tapiani aalajangersakkanut taakkua naapertuussimappata, akuersissutigineqarsinnaapput. Aalajangersakkani immikkuualuttunit nikingassutit anginerusut imaluunniit immikkut ittumik aalajangersakkanit nikingasoortoqarpallaartillugu aalajangersakkanik nutaanik suliaqarnissaq pisariaqartassaaq.

Inatsisit malillugit nunaminertamik atuisinnaanerni malittarisassat suli atuupput. Tassa imaappoq: nunaminertamik atuinerit, illut sanaartukkallu kommunimut pilersaarutip tapiatut siunnersuutit (imaluunniit kommunimut pilersaarutit siunnersuutit) tamanut saqqummiunneqannginnerini pilersinneqartut,

RETSVIRKNINGER

Retsvirkninger handler om, hvilken status og gyldighed, forslaget og planen har. Det vil sige, hvad der gælder, når der er lavet et forslag for et delområde, og hvad der gælder når planen er endeligt vedtaget. Der gælder de samme retsvirkninger for selve Kommuneplanen som for Kommuneplantillæggene.

Midlertidige retsvirkninger

Når forslag til kommuneplantillægget er offentliggjort, må arealer, bygninger og anlæg, der er omfattet af forslaget, ikke bebygges eller i øvrigt udnyttes på en måde, der strider imod det endelige kommuneplantillæggets indhold.

I den offentlige inddragelsesperiode indtræder således et midlertidigt forbud mod opførelsen af ny bebyggelse eller ændring af anvendelsen mv.

Hvis der ikke er indkommet indsigelser, når indsigelsesfristen er udløbet, kan kommunalbestyrelsen tillade, at et areal inden for forslaget område bebygges eller i øvrigt udnyttes i overensstemmelse med kommuneplantillægget.

De midlertidige retsvirkninger er gældende frem til kommuneplantillæggets offentlige bekendtgørelse – dog højst ét (1) år efter forslaget offentliggørelse.

Endelige retsvirkninger

Kommunalbestyrelsen skal virke for kommuneplanens gennemførelse, herunder ved tildeling af arealer.

Når det vedtagne kommuneplantillæg er offentligt bekendtgjort, må der ikke retligt eller faktisk etableres forhold i strid med kommuneplantillæggets bestemmelser, eller vilkår for arealtildeling. Under visse omstændigheder kan der dog dispenseres fra mindre væsentlige afvigelser i de detaljerede bestemmelser, hvis de er i tråd med principperne for kommuneplantillæggets bestemmelser. Videregående afvigelser i de detaljerede bestemmelser eller afvigelser fra de overordnede bestemmelser kræver, at der laves nye bestemmelser for området.

Reglerne for fortsat lovlig anvendelse gælder. Det vil sige, at hidtidig lovlig brug af arealer, bygninger og anlæg, som er etableret før offentliggørelse af forslag til kommuneplantillæg (eller kommuneplanforslag), kan fortsætte som hidtil – også efter ejerskifte.

Derimod må f.eks. ændret anvendelse eller opførelse af ny bebyggelse ikke være

allanngoratik atuutissapput – aamma piginnittut allanngoraluarpata atuutissallutik.

Paarlattuanik nunaminertamik atuinerit allannguinerit imaluunniit nutaamik sanaartornerit kommunimut pilersaarutip tapiani (imaluunniit kommunimut pilersaarummi) aalajangersakkanut akerlioqquusaangillat.

Kommunimut pilersaarutip tapia (imaluunniit kommunimut pilersaarut) immini nunaminertanik atugassanik, illunik sanaartukkanillu, pilersaarummi ilanngunneqartunik, pilersitsinissaminik kinguneqassanngilaq. Kommunalbestyrelsi illunik sanaartukkanillu pilersitsinissaminut pisussaataaangilaq, kommunimulli pilersaarutip piviusunngortinneqarnissaanik suliaqartuusussaalluni. Tamanna ima aamma paasineqassaaq: kommunimut pilersaarummut qinnuteqaat naapertuutinnippat kommunalbestyrelsi nunaminertamik atuisinnaanermut akuersissummik tunniusseqqussanngitsoq.

”§32 atorlugu inerteqquataagallartoq”

Tunngaviusumik pilersaarummi immikkoortortami nunaminertamik aalajangersimasumik atuisinnaanermut akuersissut imaluunniit sanaartornissaq periarfissaqaraluartoq kommunalbestyrelsip ”§32 atorlugu inerteqquataagallartoq” atussallugu aalajangersinnaavoq. Tamatuma kingorna immikkoortortami tassani nutaamik kommunimut pilersaarutip tapissaatut siunnersummik kommunalbestyrelsi ukiup ataatsip iluani saqqummiussissaaq. Nunaminertaq naammaginangitsumik tunngaviusumik pilersaarummik peqanngippat §32 atorlugu inerteqquataagallartoq aamma atuutilersinneqarsinnaavoq, taamaattoq qinnuteqaat akuerisinnaajumallugu itigartissinnaajumalluguluunniit aalajangersakkanik immikkuualuttunik suliaqartoqartariaqassaaq.

Nammagittaaliornissamik ilitsersuut

Kommunimut pilersaarut, kommunimut pilersaarutip tapia imaluunniit nunaminertamik atuisinnaanermut qinnuteqaatip sularineqarnera il.il. pillugu kommunalbestyrelsip aalajangerneru Naalakkersuisunut naammagittaalliutigneqarsinnaapput.

Naammagittaalliorsinnaatitaasoq tassaavoq suliap inernerata namminerminut eqquisutut misigisimatitsineranik aamma pingaarutilimmik soqutiginnittoq kinaluunniit aalajangerneru eqqugaasoq.

Naammagittaalliutit kommunalbestyrelsip aalajangerneru naluanaarneranik kingusinnerpaamik sapaatipakun-neri arfineq-pingasut iluini tunniuneqareersimassapput.

Naammagittaalliutit Avannaata Kommunianut, suliap kommunimi sularineranik oqaaseqaasiliortut Naalakkersuisunut ingerlatitseqqittussat imaluunniit naammagittaalliutit toqqaannartumik Naalakkersuisunut nassiunneqarsinnaapput. Naalakkersuisut aalajangerneru eqqar-tuussivimmut suliareqqitassanngortinneqarsinnaapput.

Naammagittaalliutit Avannaata Kommunianut nassiunneqartut uunga nassiunneqassapput:

i strid med kommuneplannet (eller kommuneplanen).

Kommuneplantillægget (eller kommuneplanen) medfører ikke i sig selv, at arealer, bygninger og anlæg, som er indeholdt i planen, skal etableres. Kommunalbestyrelsen er ikke forpligtet til at etablere bygninger og anlæg, men skal arbejde for kommuneplanens virkeliggørelse. Det betyder også, at kommunalbestyrelsen ikke må give arealtildeling, såfremt det ansøgte strider imod kommuneplanen.

”Midlertidigt § 32-forbud”

Kommunalbestyrelsen kan vælge at nedlægge et ”midlertidigt § 32-forbud” mod konkret brug af areal eller etablering af byggeri i et delområde, selvom det gældende plangrundlag muliggør brugen. Kommunalbestyrelsen skal derefter inden for et år fremlægge et nyt forslag til kommuneplantillæg for delområdet. Der kan også nedlægges et § 32-forbud for et areal, hvis der for et område ikke er tilstrækkeligt plangrundlag, men skal udarbejdes detaljerede bestemmelser for enten at imødekomme eller afvise en ansøgning.

Klagevejledning

Kommunalbestyrelsens afgørelse i forbindelse med Kommuneplan, Kommuneplantillæg eller arealsagsbehandling mv. kan ankes til Naalakkersuisut.

Klageberettiget er den, til hvem afgørelsen er rettet, enhver, der skønnes at have en individuel og væsentlig interesse i sagens udfald.

Klager skal indgives senest 8 uger efter, at kommunalbestyrelsen har meddelt sin afgørelse.

Klager kan enten indsendes til Avannaata Kommunia, der videresender klager til Naalakkersuisut med bemærkninger om sagens behandling i kommunen eller klager kan indsendes direkte til Naalakkersuisut. Naalakkersuisuts afgørelse kan indbringes for domstolene.

Klager, der indsendes til Avannaata Kommunia indsendes til:
Avannaata Kommunia
Postboks 1023
3952 Ilulissat

Klager, der indsendes til Naalakkersuisut indsendes til:
Naalakkersuisut

Avannaata Kommunia
Postboks 1023
3952 Ilulissat

Departementet for Finanser og Skatter
Imaneq 4, Postboks 1037
3900 Nuuk

Naammagittaalliuutit Naalakkersuisut nassiunneqartut
uunga nassiunneqassapput:
Naalakkersuisut
Aningaasaqarnermut Akileraartarnermullu
Naalakkersuisoqarfik
Imaneq 4, Postboks 1037
3900 Nuuk

NAJOQQUTASSIAQ - KOMMUNIMUT PILERSAARUT AAMMA KOMMUNIMUT PILERSAARUTIP TAPIA

Kommunimut pilersaarutip tapia tassaavoq kommunimut pilersaarutip atuuttup tapia. Kommunimut pilersaarutip tapia kommunimut pilersaarummi ilassutinik allannguutinillu imaqarsinnaasarpog, siunertap sorpiaanera apeqqutaalluni. Kommunimut pilersaarutip tapiani immikkoortortaq ataaseq kisimi nalinginnaasumik pineqartarpoq, tassa imaappog; soorlu assersuutigalugu illoqarfiup, nunaqarfiup imaluunniit pinngortitami nuaminertap aalajangersimasup killigi aalajangersimasut aalajangersaavigineqartarput. Taamaattumik Kommunimut pilersaarutip tapiata atuarnerni kommunimut pilersaarut tamarmiisoq tamatigut attuumassuteqartillugu atuarneqartassaaq.

Kommunimut pilersaarutip tapiani ataatsimi nunaminertap pineqartup sumut atorineqarnissaanik nassuiaateqartarpoq aamma aalajangersakkanik imaqartarluni. Kommunimut pilersaarutip tapiata atuutilinnginnerani kommunimut pilersaarutip tapiatut siunnersuut naalakkersuineramik suli-alinnit akuerineqaaqqaassaaq aamma inuit tusarniaaffigineqaaqqaassallutik. Tamatuma kingorna kommunimut pilersaarutip tapiata inaarutaasumik akuersissutigineqar-nissaanik suliartaqartarpoq, taannalu naalakkersuiner mik suli-alinnit akuerineqassaaq tamanullu nalunaarutigineqassalluni.

Ataani allassimasut itinerusumik makkua atuarsinnaavatit:

- Kommunimut pilersaarut sunaava?
- Kommunimut pilersaarutip tapia sunaava?
- Aalajangersakkat qanorittut piuppat?
- Pilersaaruserioriaaseq qanorittuua?
- Tamanik tusarniaaneq qanoq pisarpa aamma tusarniaanermi akissutinik nassiusisarneq qanoq pisarpa?
- Kommunimut pilersaarutip tapia qaqugukkut atuutilertarpa?

Kommunimut pilersaarut sunaava?

Kommunimut pilersaarut tassaavoq Avannaata Kommuniani tamarmi illoqarfinni nunaqarfinnilu tamani innuttaasut suliffeqarfiit il.il. kommunalbestyrelsi siunissami ineriartortitsinissamik pilersaarutaanik paasisaqarsinnaanerinik pilersaarut. Kommunimi illoqarfiit nunaqarfiillu tamarmik aamma kommuni tamaat ataatsimut isigalugu kommunimut pilersaarut aqqutigalugu anguniakkat pingaarnertullu aqqissuussinerit aalajangersarneqartarput.

Kommunimut pilersaarut aqutsinermi sakkutut isigineqarsinnaavoq aamma kommunalbestyrelsi pisussaaitaaffigaa kommunimut pilersaarusiap suliarineqarnissaanik qulakkeerinnineq. Tamanna aningaasanik immikkoortitsisariaqarnermik aamma pilersaarummi allaaserisat naapertorlugit sanaartortariaqarnermik toqqaannartumik pisussaaffeqartitsinngilaq.

Kommunalbestyrelsi kommunimi nunaminertamik atunerit pilersaaruseriorneqarnissaanik aqqutissiuussisussaaitaavoq. Inatsimmi kommunimut pilersaarut immikkoortunik sisamanik makkunanga

VEJLEDNING - KOMMUNEPLAN OG KOMMUNEPLANTILLÆG

Et kommuneplantillæg er et tillæg til den gældende kommuneplan. Kommuneplantillægget kan både indeholde tilføjelser og ændringer af kommuneplanen, afhængigt af, hvad formålet er. Som regel omhandler et kommuneplantillæg kun ét delområde, det vil sige fx et afgrænset område af en by, bygd eller det åbne land. Kommuneplantillægget skal derfor altid læses i sammenhæng med kommuneplanen som helhed.

Et kommuneplantillæg består af en redegørelsesdel og en bestemmelsesdel. Før et kommuneplantillæg gælder, skal et forslag til kommuneplantillægget godkendes politisk og sendes i borgerhøring. Derefter udarbejdes det endelige kommuneplantillæg, som vedtages politisk og offentligt bekendtgøres.

Du kan nedenfor læse mere om:

- Hvad er en kommuneplan?
- Hvad er et kommuneplantillæg?
- Hvilken slags bestemmelser findes?
- Hvordan er planprocessen?
- Hvordan foregår offentlig høring og indsendelse af høringssvar?
- Hvornår gælder et kommuneplantillæg?

•

Hvad er en kommuneplan?

En Kommuneplan er kommunalbestyrelsens plan for den fremtidige fysiske udvikling, hvor borgere, virksomheder m.fl. kan orientere sig om planlægningen for hver by og bygd og for Avannaata Kommunia som helhed. Kommuneplanen fastsætter mål og hovedstrukturer for hver by og bygd og for hele kommunen.

Kommuneplanen er et slags styringsredskab, og det er Kommunalbestyrelsens forpligtelse at arbejde for kommuneplanens gennemførelse. Det medfører dog ikke direkte pligt til at afsætte midler og gennemføre de bebyggelser eller anlæg, der er beskrevet i planen.

Kommunalbestyrelsen skal tilvejebringe en plan for arealanvendelsen i kommunen. Lovgivningen fastslår, at kommuneplanen skal indeholde følgende fire afsnit:

imaqarnissaa aalajangersagaavoqt:

- Kommunimi ineriartornerup tunngaviisa anguniagaasalu nassuiarneqarneri
- Kommunimi tamarmi kiisalu illoqarfinni, nunaqarfinni pinngortitamilu pingaarnertut ilusilersuineq.
- Immikkoortortani ataasiakkaani nunaminertamik atuisinnaanermut aamma sanaartornermut akuersissutit immikkut ittumik aalajangersagartaqarnissaat
- Kommunimut tamarmut atuuttumik nunaminertamik atuisinnaanermut aalajangersakkat aamma assigiiaartumik sullissinerup qulakkeerneqarnera.

Immikkut ittumik aalajangersakkat iluini sanaartukkat, aq-quserngit pisuffissiat, pilersuiffiit, asiariartarfiit il.il. aalajangersakkanik immikkuualuttunik taperneqarsinnaasarput.

Inatsisit allat, soorlu assersuutigalugu avatangiisinut inatsit, pinngortitamik illersuiniarluni inatsit, aatsitassanut inatsit, sanaartornermut inatsit il.il., nalinneqartuartartussaapput, naak kommunimut pilersaarummi (imaluunniit kommunimut pilersaarutip tapiini) taakkua aalajangersimaqqissaartumik taaneqanngikkaluartut.

Kommunimut pilersaarut kommunip iluani illunut sammisanullu pituttuisuuvog. Taamaattumik pissutsit kommunimut pilersaarummut (aamma kommunimut pilersaarutip tapiinut ataasiakkaanut) akerliusut pilerseqqusaanngillat. Sanaartukkat atorneqarneri, silatimikkut qalipaataat imaluunniit ungasissutsimik piumasaqaatit assersuutigalugit matumani pineqarsinnaapput.

Avannaata Kommuniata kommunimut pilersaarutaa 2018-30 atuuttoq qarasaasiaq atorlugu suliarineqareertoq nittartakkami <http://kommuneplania.avannaata.gl/>-i atuarneqarsinnaavoq. Nittartakkami tassani kommunimi immikkoortortani aalajangersakkat atuuttut nassaariuaannarsinnaavatit. Taassuma saniatigut Sullissivinni tamani pappiliatigut pigi-sat nutarterneqartuaannartut pissarsiarineqarsinnaapput.

Kommunimut pilersaarutip tapia sunaava?

Kommunimut pilersaarut naak akuerineqareeraluartoq kommunimut pilersaaruserneq ingerlaavartumik suliarineqartarpoq. Taamaattumik kommunalbestyrelsi pisariaqartitsineq naapertorlugu kommunimut pilersaarummik nutarterissalluni pisussaataavoq, taamaalilluni pilersaarut tunngaviusoq pisoqalisinneqassanngilaq imaluunniit amigaaqartinneqassanngilaq. Immikkoortortami naammaginartumik tunngaviusumik pilersaarummi naammaginangitsumik peqartoqarnera peqqutigalugu nunaminertamik atuisinnaanermut akuersissut itigartinneqarsinnaanngilaq.

Kommunimut pilersaarutip tapia nutaaq aqutigalugu tamanna pisinnaavoq, kommunimut pilersaarummik allannguilluni imaluunniit ilassusiilluni aamma nunaminertap atorneqarnissaanut sanaartorfigineqarnissaanullu aalajangersakkanik aalajangersaaneq amerlanertigut tamanna pisarpoq.

Kommunalbestyrelsip kommunimut pilersaarutip tapianik suliniuteqarnissaaq nammineq suliuutigisinnaavaa. Soorlu

- En redegørelse for forudsætninger og mål for kommunens udvikling
- En hovedstruktur for hele kommunen samt for alle byer, bygger og det åbne land.
- Overordnede bestemmelser for areal anvendelse og bebyggelse i de enkelte delområder
- Bestemmelser for arealtildeling, der gælder for hele kommunen og sikrer ensartet behandling.

De overordnede bestemmelser kan suppleres med detaljerede bestemmelser for bebyggelse, veje og stier, forsyning, friarealer mv.

Anden lovgivning, fx miljølov, naturbeskyttelseslov, råstoflov, bygge lov mv., skal stadig overholdes, selvom Kommuneplanen (eller kommuneplantillæggene) ikke konkret omtaler dette.

Kommuneplanen er bindende for ejendomme og aktiviteter inden for kommunen. Der må dermed ikke etableres forhold i strid med kommuneplanen (og med de enkelte kommuneplantillæg). Det kan fx dreje sig om anvendelse af bygninger, facadefarve eller afstandskrav.

Avannaata Kommuneplan 2018-30, der er den gældende kommuneplan, er en digital plan, som kan læses på hjemmesiden <http://kommuneplania.avannaata.gl/>. Her kan du altid finde det, der gælder for hvert område i kommunen. Desuden vil der ligge et papireksemplar i hver Sullissivik, som opdateres jævnligt.

Hvad er et kommuneplantillæg?

Selvom Kommuneplanen er vedtaget, er kommuneplanlægning dog en løbende proces. Kommunalbestyrelsen er derfor forpligtet til at ajourføre kommuneplanen efter behov, så plangrundlaget ikke fremstår forældet eller mangelfuldt. Der kan ikke gives afslag på en arealansøgning, fordi der ikke er tilstrækkeligt plangrundlag for et område.

Dette gøres gennem nye kommuneplantillæg, der enten ændrer eller tilføjer noget til Kommuneplanen, og som oftest fastsætter nærmere bestemmelser for arealers anvendelse og bebyggelse.

Kommunalbestyrelsen kan selv tage initiativ til at udarbejde et kommuneplantillæg. Det kan fx være tilfældet, hvis Kommunalbestyrelsen ønsker at gennemføre et anlæg eller ønsker at ændre plangrundlaget i forbindelse med nye målsætninger.

assersuutigalugu kommunalbestyrelsiq sanaartortoqarnissaanik imaluunniit nutaamik anguniagaqarnemi tunngaviummik pilersaarutip allanngorneqarnissaanik kissaatigisimagaa tamatumalu kingorna suliaqarneq aallartikkumallugu.

Taakkua saniatigut kommunimut pilersaarutip tapiani aa lajangersakkat immikkuullarissut suliarineqartariaqassapput, ima pisoqartillugu:

- Nuna tamakkerlugu pilersaarutip aamma kommunimut pilersaarutip piviusunngorinniarneqarnerani pisarialimmik qulakkeerinninniarneq.
- Sanaartugassat imaluunniit sanaartukkat anginerusut imaluunniit pingaarutillit nunaminertamik atuisinnaanerannik akuersissuteqarfigineqarnissaat pisinnaalerniassammat.
- Sanaartukkat anginerit imaluunniit pingaarutillit ingutserneqarnissaat sioqqullugu suliaqartoqartariaqarneranik peqquteqarneq.

Kommunimut pilersaarutip tapia marlunnk immikkoortortaqtartarpoq:

- Nassuiaat: Pilersaarutip siunertata aamma aalajangersakkat imai, inatsisitigut atuuttut aamma pilersaarummut allamut tunngassuteqartut allaaserineqarneri.
- Aalajangersakkat: Inatsisitigut pituttuiffiit, pilersaarutip iluani sanaartornianermi imaluunniit sammisaqartitsiniarnermi malinneqartussaataasut. Aalajangersakkat immikkut ittumik aamma aalajangersakkanut immikkuualuttunut agguataarneqatarput.

Aalajangersakkat

Soorlu qulaani allaaserneqareersoq aalajangersakkat immikkoortunut marlunnut agguataarneqartarput.

- Immikkut ittumik aalajangersakkat: Siunertaq, nunaminertap atorineqarnera, sanaartukkat, piujuartitsineq, nunaminertaq atorineqanngitsaq, immikkoortortap iluani nunaminertaq immikkut ittumik aalajangersakkat il.il. imarisarpari. Immikkut ittumik aalajangersakkani immikkut ittumik akuersissuteqartoqarsinnaanngilaq.
- Aalajangersakkat immikkuualuttut: sanaartukkat inissisimaffissaat, silatimikkut isikkui il.il., angallanneq, asiariartortarfiit, pilersuineq, pinngortitaq avatangisillu, aningaasaqarnermut pissutsit il.il. imarisarpari. Pissutsilli tamarmik allaaserineqarnissaat piunasaqaataanngilaq. Aalajangersakkani immikkuualuttuni pisut ilaat immikkut ittumik akuersissutigineqarsinnaasarput.

Taakkua saniatigut kommunimi tamarmi immikkoortortani tamani aalajangersakkat tamanut atuuttut arlallit aalajangersarneqartarput.

Immikkoortortani ataasiakkaani aalajangersakkani allatut allassimasoqarsimassanngippat taakkua immikkoortortani tamani malinneqartussaapput. Aalajangersakkat tamanut atuuttut sukaterneqarsinnaapput aamma aalajangersimaqqissaartuni aalajangersakkani qasuterneqarsinnaasarput.

Aalajangersakkat tamanut atuuttut naapertorlugit immikkut ittumik akuersissuteqartoqarsinnaanngilaq.

Pilersaaruserioriaaseq

Derudover skal der laves kommuneplantillæg med detaljerede bestemmelser i følgende tilfælde:

- Når det er nødvendigt for at sikre landsplanlægningens og kommuneplanens virkeliggørelse.
- Inden der kan gives arealtildeling til større eller væsentlige bygge- eller anlægsarbejder.
- Inden nedrivning af større eller væsentlig bebyggelse.

Et kommuneplantillæg består af to dele:

- Redegørelsesdel: Beskrivelse af planens formål og bestemmelsernes indhold, retsvirkninger og forhold til anden planlægning.
- Bestemmelsesdel: juridisk bindende bestemmelser, der skal følges, når man vil bygge eller lave aktiviteter inden for planens område. Bestemmelserne er delt op i overordnede og detaljerede bestemmelser.

Bestemmelserne

Som beskrevet ovenfor, består bestemmelserne af to niveauer.

- Overordnede bestemmelser: Omhandler formål, anvendelse, bebyggelse, bevaring, restrummelighed, klausulerede zoner mm. Der kan ikke dispenseres fra de overordnede bestemmelser.
- Detaljerede bestemmelser: Omhandler bebyggelsens placering, ydre fremtræden mm., infrastruktur, friarealer, forsyning, natur og miljø, økonomiske forhold mm. Det er dog ikke et krav, at alle forhold skal beskrives. Der kan under visse betingelser dispenseres fra de detaljerede bestemmelser.

Derudover er der fastsat en række generelle bestemmelser for alle delområder i kommunen. Disse skal overholdes for alle delområder, med mindre der er beskrevet andet i bestemmelserne for det enkelte delområde. De generelle bestemmelser kan både strammes og løsnes i de specifikke bestemmelser.

Der kan ikke dispenseres fra de generelle bestemmelser.

Planprocessen

Udarbejdelsen af et nyt kommuneplantillæg følger en lovmæssig beslutningsog høringsproces, som er

Kommunimut pilersaarutip tapianik nutaamik suliaqar-neq inatsisinik tunngaveqarluni aalajangiinermik aamma tusarniaanermik malitseqartarpoq, taakkualu piffissartornartarput aamma peqqissaartumik suliaqarnissamik piumasaqaatitaqartarlutik.

Suleriaaseq aallartittarpoq kommunip nammineerluni suliaqarnissamik aallartitsineratigut imaluunniit kommuni apeqquteqaammik aalajangersimasumik tigusaqarneratigut imaluunniit sanaartugassatut imaluunniit sammisaqartitsiniarluni akuersissummik qinnuteqammik tigusaqarneratigut. Tunngaviumik pilersaarummi atuuttumi pilersaarut periarfissaqartinneqanngikkaangat aamma immikkut ittumik akuersissuteqartoqarsinnaanngikkaat nutaamik tunngaviumik pilersaarusiortoqarsinnaasarpoq.

Nutaamik tunngaviumik pilersaarusiortoqassanersoq, tassa imaappoq nutaamik kommunimut pilersaarutip tapianik suliaqartoqassanersoq, kommunalbestyrelsi (imaluunniit ataatsimiititaliaq ataavartoq) aalajangiisarpoq. Naalakkersuineramik suliallit anguniagaannut pilersaarut aalajangersimasoq naapertuutinngitsoq periarfissiuunniarlugu kommunimut pilersaarutip allanngorneqarnissaanik kommunalbestyrelsip kissaateqarnissaa qularnarpoq.

Immikkoortortami immikkut ittumik aalajangersakkat kisiisa atuutsillugit aamma "anginerusumik imaluunniit pingaaruteqartumik sanaartortoqarniarneq" peqqutigalugu kommuni qinnuteqaammik tigusaqarsimatillugu inatsimmi piumasaqaataavoq immikkoortortami pineqartumi aalajangersakkat immikkualuttut suliarineqassasut.

Tamatuma kingorna suliaq aallartissaaq; paasissutissanik katersuineq aamma immikkoortortami pineqartumi nutaamik suliasat periarfissiniarlugit kommunimut pilersaarutip tapissaanik siunnersuuserneq. Pissutsit amerlasuut kommunimut pilersaarutip tapianik suliaqarnermi eqqarsaatigineqartariaqartarput, soorlu assersuutigalugu sanaartugassap inissisimaffissai, avatangiisit asiartarfissat, teknikkikkut atortulersuutit, aqquserngit, massakkut atuuttut il.il.

Kommunimut pilersaarutip tapiata imartussusaa aamma immikkualuttunik misissugassat amerlassusaat apeqqutaalluni taamatut suliaqarneq apeqqutaasarpoq. Kommunimut pilersaarutip tapiatut siunnersuut ingerlatsiviup suliareeruniuk kommunalbestyrelsimit akueriteqqaariarlugu tusarniutitut tamanut saqqummiuttarpaa. Tamatuma kingorna sivikinnerpaamik sapaatip-akunnerini arfinilinni tusarniutigineqassaaq. Kikkut tamat siunnersuummut akерliunissaminut imaluunniit oqaaseqarnissaminut periarfissinneqassapput. Tusarniaanerp nalaani innuttaasunik ataatsimiisitsisoqassanersoq assigisaannilluunniit periuseqartoqassanersoq assigiinngissinnaasarpoq.

Tusarniaaneq naappat kommunimut pilersaarutip tapiata kommunalbestyrelsimit inaarutaasumik akueritinnginnerani tusarniaanermi akissutigineqartut tamarmik suliarineqassapput. Kommunimut pilersaarutip tapiata inaarutaasumik akuerineqareeriaruni tamanut nalunaarutigineqassaaq, tamatumalu kingorna atuutilissalluni.

tidskrævende, og som kræver et grundigt forarbejde.

Processen starter enten ved at Kommunen selv tager initiativ til udarbejdelsen, eller ved at Kommunen modtager en konkret forespørgsel eller ansøgning til et byggeri, anlæg eller en aktivitet. Hvis det eksisterende plangrundlag ikke muliggør projektet, og der ikke kan gives dispensation, kan der udarbejdes nyt plangrundlag.

Hvorvidt der skal laves nyt plangrundlag, dvs. om der skal udarbejdes nyt kommuneplantillæg, besluttet af Kommunalbestyrelsen (eller stående udvalg). Det er altså ikke sikkert, at kommunalbestyrelsen ønsker at ændre kommuneplanen for at muliggøre et konkret projekt, hvis det ikke stemmer overens med de politiske målsætninger.

Hvis der i et delområde kun er overordnede bestemmelser, og kommunen modtager en ansøgning om "større eller væsentlige bygge- eller anlægsarbejder", er det et lovkrav, at der også udarbejdes detaljerede bestemmelser til delområdet.

Derefter begynder selve arbejdet med at indsamle oplysninger og udarbejde et forslag til kommuneplantillæg, der muliggør nye aktiviteter i et delområde. Der er mange forhold, der skal tages i betragtning, når der udarbejdes kommuneplantillæg, fx placering af byggeri, omgivelser og friarealer, teknisk forsyning, vejforhold, eksisterende brug osv. Hvor lang tid det tager, afhænger af kommuneplantillæggets omfang og detaljeringsgrad.

Når forvaltningen har udarbejdet et forslag til kommuneplantillæg, skal det godkendes af kommunalbestyrelsen, før det kan sendes i høring. Derefter skal det sendes i høring i minimum 6 uger, hvor alle har mulighed for at komme med indsigelser og kommentarer til forslaget. Det er forskelligt, om der i høringsperioden afholdes borgermøde eller lignende.

Når høringsperioden er slut, behandles de indkomne høringssvar, inden det endelige kommuneplantillæg vedtages af Kommunalbestyrelsen. Snarest efter kommuneplantillægget endelige vedtagelse skal det offentligt bekendtgøres, hvorefter det er gældende.

Kommunimut pilersaarutip tapia nutaamik sanaartornissamik imaluunniit nutaanik sanaartorfissanik periarfissiissappat, soorlu inissianik imaluunniit inuussutissarsiortut atugassaannik, taakkua sapaatip-akunnerini pingasuni imaluunniit arfinilinni tamanut nalunaarutigineqassapput. Qinnuteqaatit tamarmik, piffissami tassani tiguneqartut, ataatsikkut tiguneqartutut isigineqartarput. Nunaminertamik atuinissamik akuersissuteqartarnek kommunimut pilersaarutip aalajangersagartaani allaaserineqareerpoq.

Kommunimut pilersaarutip tapiata inaarutaasumik akuerineqarnera

Kommunalbestyrelsi kommunimut pilersaarutip tapianik suliqaareeruni taanna sivikinnerpaamik sapaatip-akunnerini arfinilinni tusarniutigissavaa. Piffissami tassani kikkut tamarmik – innuttaasut, suliffeqarfiit, paaqqinnittarfiit, peqatigiiffiit il.il. – akерliuerminnik, oqaaseqaamminnik aamma allannguutissatut siunnersuumminnik tusarniaasumut nassiussisinnaapput.

Tusarniaanermi akissutit kommunimut pilersaarutip nittartaagaa aqutugalugu toqqaannartumik nassiunneqarsinnaapput. Najukkami sullissivimmu imaluunniit kommunimut nassiunneqarsinnaapput.

Tamatuma kingorna kommunalbestyrelsip oqaaseqaatit aamma tusarniaanermi akissutit qanoq pineqassanersut naliliissaaq aamma kommunimut pilersaarutip tapia inaarutaasumik akuerineqarsinnaalissaaq.

Akerliulluni oqaaseqaatit tiguneqartut imaluunniit nammineq kissaateqarnek tunngavigalugu kommunalbestyrelsi malunnaatilinnik allannguissaguni, tunngaviummik pilersaarut matumani pineqartillugu, siunnersuut nutaamik tusarniutitut nassiuttariaqassavaa.

Kommunimut pilersaarutip tapia inaarutaasumik akuerineqareeruni tamanullu nalunaarutigineqareeruni qarasaasiaq atorlugu kommunimut pilersaarummut, <http://kommuneplania.avannaata.gl/>-mut aamma nuna tamakkerlugu qarasaasiaq atorlugu paasissutissiivimmu (GIS), www.nunagis.gl.

Ilanngunneqassaaq. Tamatuma kingorna kommunimut pilersaarutip tapia Avannaata Kommuniata kommunimut pilersaarutaanut 2018-30-mut tamarmiusumut ilaasutut isigineqalissaaq.

Sullissiviit ataasiakkaat kommunimut pilersaarutip tapianik imaluunniit kommunimut pilersaarutip nutarterata paasissutissartaanik aamma nassinneqassapput, taamaalilluni najukkami sulisut kommunimut pilersaarut atuuttoq pappiliangorlugu peqarnissaat qulakkeerneqassaaq. Taamaattoq innuttaasut ataasiakkaat kommunimut pilersaarut atuuttoq piginerlugu namminnek qulakkerinnissallutik akisussaaffigaat.

Hvis et kommuneplantillæg skaber mulighed for nyt byggeri eller nye elter til for eksempel boliger eller erhverv, skal dette annonceres i henholdsvis 3 eller 6 uger. Alle ansøgninger, der modtages i denne periode betragtes som indkommet samtidig. Det er yderligere beskrevet i Kommuneplanens bestemmelser for arealtildeling.

Det endelige kommuneplantillæg

Når Kommunalbestyrelsen har udarbejdet et forslag til kommuneplantillæg, skal det offentlig høring i mindst 6 uger. I denne periode kan alle – borgere, virksomheder, institutioner, foreninger m.fl. – fremsætte indsigelser, bemærkninger og ændringsforslag.

Høringssvar kan afgives direkte ennem kommuneplanens hjemmeside, til den lokale Sullissivik eller sendes til Kommunen. Høringssvar skal være afgivet inden for høringsperioden.

Herefter vurderer kommunalbestyrelsen, hvordan indsigelser og høringssvar skal behandles, og derefter vedtages kommuneplantillægget endeligt.

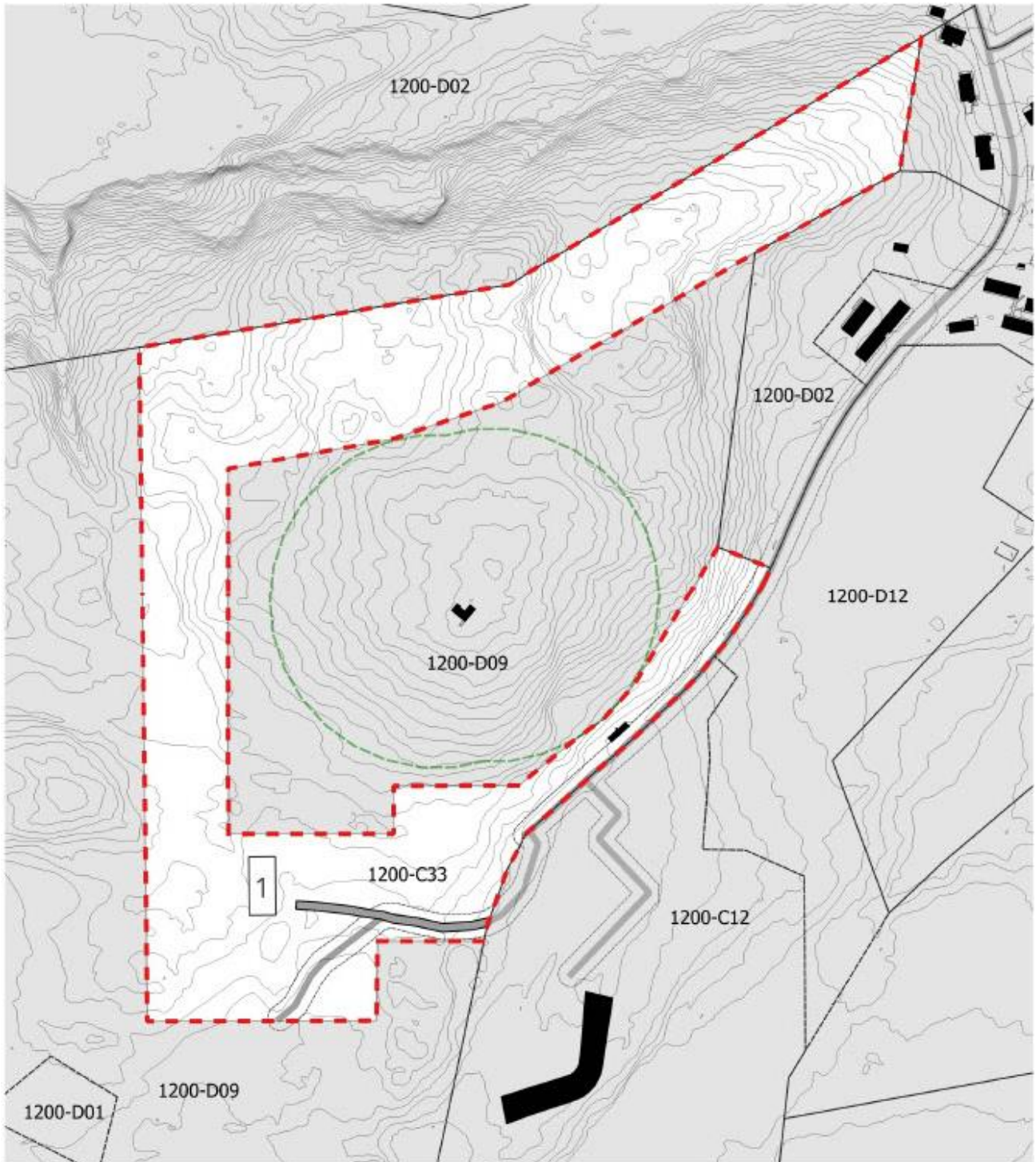
Hvis Kommunalbestyrelsen, på baggrund af de indkomne indsigelser eller efter eget ønske, vil foretage så omfattende ændringer, at der reelt er tale om et nyt planforslag, sendes et forslag i høring på ny.

Når kommuneplantillægget er endeligt vedtaget og bekendtgjort, indarbejdes det i den digitale kommuneplan, <http://kommuneplania.avannaata.gl/>, og på det landsdækkende digitale geografiske informationsystem (GIS), www.nunagis.gl.

Herefter betragtes kommuneplantillægget som en del af den samlede Avannaata Kommuneplan 2018-30.

De enkelte Sullissivik-afdelinger vil også få tilsendt Kommuneplantillægget eller de relevante opdateringer af kommuneplanen, som de lokale medarbejdere kan sikre adgang til en papirversion af gældende kommuneplan. Det er dog borgerens eget ansvar at sikre sig at en eventuel papirversion også er faktisk gældende.

ILANNGUSSAQ 1 | Atorneqarnissaa BILAG 1 | Anvendelse 1200-C33



- Immikkoortortaq 1200-C33 / delområde 1200-C33
- Immikkoortortat / delområder
- Aqqusernit nutaat pillugit tunngavissat / ny vej princip
- 1 Illuliorfissat Arsarnersiorfik / Byggefelt Auroracenter
- Illu / Bygning
- Killeqarfiit piumasaqaatitalit / klausulerede zoner
- Pisuinnaat aqutaat / sti

ILANNGUSSAQ 2 | Inissisimanera
BILAG 2 | Beliggenhedsplan

