



## AKUERISAQ – VEDTAGET

Tamanut nalunaarutigineqartoq - Offentligt bekendtgjort:  
20.04.2026

### ILU1200-B08 ”Koororsuup Aniggua”

AVANNAATA KOMMUNIATA KOMMUNIMUT PILERSAARUTAATA 2018-30-P TAPIATA **NORMUA 53**

IMMIKKOORTORTAP ILU1200-B08-P PILERSAARUTAA

Aalajangersakkat pingaarnerit sukumiinerusullu Ilulissani inuussutissarsiuteqarfimmi ilioqqaavimmilu

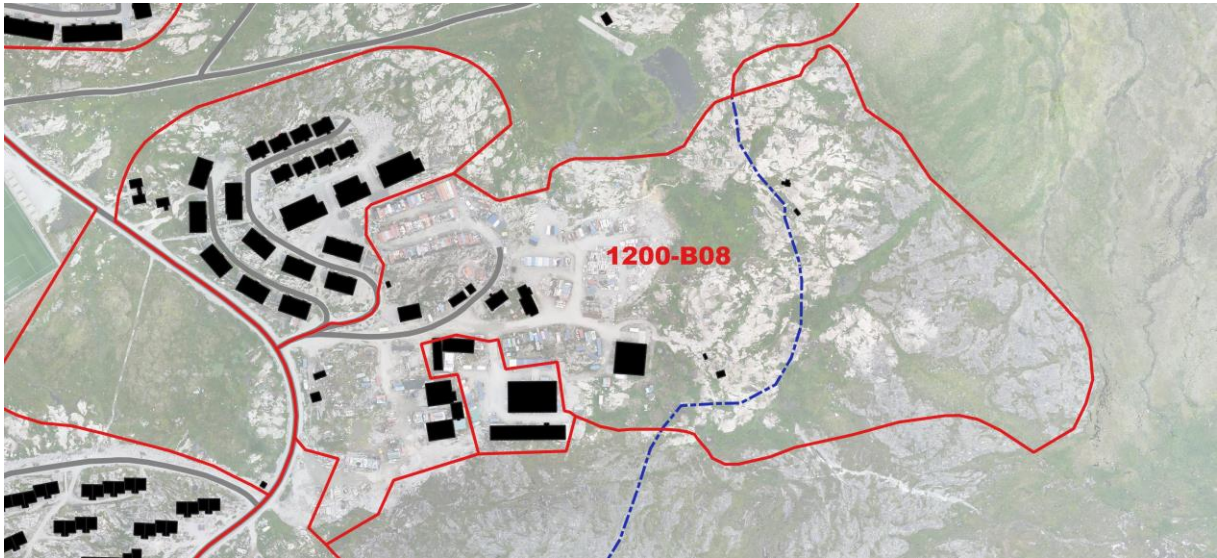
### ILU1200-B08 ”Koororsuup Aniggua”

KOMMUNEPLANTILLÆG NR. 53 TIL AVANNAATA KOMMUNEPLAN 2018-30

DELOMRÅDEPLAN FOR OMRÅDE ILU1200-B08

Overordnede og detaljerede bestemmelser for erhversbebyggelse og oplag I Ilulissat

KOLOFON	KOLOFON
<p>KPT ILU1200-B08</p> <p>Avannaata Kommuniani kommunimut pilersaarutaata 2018-30-p tapiata normua 53. Immikkoortortap <b>ILU 1200-B08</b>-ip pilersaarutaa.</p>	<p>KPT ILU1200-B08</p> <p>Kommuneplantillæg nr. 53 til Avannaata Kommuneplan 2018-30 med tillæg. Delområdeplan for område <b>ILU 1200-B08</b>.</p>
<p>Sanaartukkanut ilioqqaanernullu inuutissarsiorfinnut sumiiffik.</p>	<p>Erhvervsområde til byggeri og oplag.</p>
<p>Immikkoortortamut aalajangersakkat pingaarnerit sukumiinerusullu nutarternerat, inuussutissarsiuutissatut illuliornissamut periarfissat pitsanngorsarniarlugit. Kiisalu immikkoortup killeqarfiata allanngortinnissaa pillugu. Kommunimut pilersaarummut tapiliusaaq Kommunalbestyrelsinit akuersissutigineqarpoq. Ulloq: 27.03.2026</p>	<p>Revision af overordnede og detaljerede bestemmelser for delområdet, for at optimere indretning for nybyggeri til erhvervsformål. Samt revision af delområdets afgrænsning. Kommuneplantillægget er vedtaget af Kommunalbestyrelsen. Dato: 27.03.2026</p>
<p>Offentligt bekendtgjort: d. 20.04.2026</p>	<p>Offentligt bekendtgjort: d. 20.04.2026</p>
<p>Akerliilluni oqaaseqaatit, oqaaseqaatit allannguutissatut siunnersuutit kommunimut tunniunneqassapput. Kommunimut pilersaarutit pillugit nittartakkamik toqqaannartumik akissuteqartoqarsinnaavoq imaluunniit kommunimut akissutinik nassiussisoqarsinnaavoq.</p> <p>Tusarniaanermi akissutit piffissap tusarniaaffiusup iluani tunniunneqassapput.</p>	<p>Indsigelser, bemærkninger og ændringsforslag afgives til kommunen. Svar kan gives direkte gennem kommuneplanens hjemmeside, til den lokale Sullissivik eller sendes til kommunen.</p> <p>Høringssvar skal være afgivet inden for høringsperioden.</p>
<p>Paasissutissat amerlanerit uunga saaffiginnilluni pissarsiarineqarsinnaapput:</p> <p><b>Avannaata Kommunია</b> Pilersaarusiornermut immikkoortortaqaarfik Kommunip allaffia Postboks 1023 3952 Ilulissat plania@avanaata.gl Oqarasuaat 701800</p> <p>Aamma takukkit: <a href="http://www.avannaata.gl">www.avannaata.gl</a> <a href="http://www.kommuneplania.avannaata.gl/">http://www.kommuneplania.avannaata.gl/</a> <a href="http://www.plania.avannaata.gl/">http://www.plania.avannaata.gl/</a></p>	<p>Yderligere information:</p> <p><b>Avannaata Kommunია</b> Planafdelingen Rådhuset Postboks 1023 3952 Ilulissat plania@avannaata.gl Tlf 701800</p> <p>Se også: <a href="http://www.avannaata.gl">www.avannaata.gl</a> <a href="http://www.kommuneplania.avannaata.gl/">http://www.kommuneplania.avannaata.gl/</a> <a href="http://www.plania.avannaata.gl/">http://www.plania.avannaata.gl/</a></p>



Pissutsit pioreersut aamma immikkoortup killeqarfia | Eksisterende forhold og afgrænsning af delområdet.

## IMARISAI

NASSUIAANEQ.....	4
A: Tunuliaqut.....	4
B: Immikkoortortaq ullumikkut.....	4
C: Kommunimut pilersaarummut tapiliussa siunertaa5	
D: Kommunip pilersaarutaanut tapialiutip imai .....	6
E: Pilersaarutinut allanut attuumassuteqarnera.....	7
PINGAARNERTUT AALAJANGERSAKKAT .....	10
AALAJANGERSAKKAT IMMIKKUT ITTUT.....	12
ATUUTTUSSANNGORTITSINERMI ATSIORNEQ .....	19
INATSIITIGUT SUNNIUTIT.....	20
NAJOQQUTASSIAQ - KOMMUNIMUT PILERSAARUT AAMMA KOMMUNIMUT PILERSAARUTIP TAPIA .....	23
<b>ILANNGUSSAQ 1   Atuuffia .....</b>	<b>28</b>
<b>ILANNGUSSAQ 2   Illuliorfissat.....</b>	<b>29</b>

## INDHOLD

REDEGØRELSE .....	4
A: Baggrund .....	4
B: Delområdet i dag .....	4
C: Kommuneplantillæggets formål .....	5
D: Kommuneplantillæggets indhold .....	6
E: Forhold til anden planlægning .....	7
OVERORDNEDE BESTEMMELSER.....	10
DETALJEREDE BESTEMMELSER.....	12
VEDTAGELSESPÅTEGNING.....	19
RETSVIRKNINGER .....	20
VEJLEDNING - KOMMUNEPLAN OG KOMMUNEPLANTILLÆG .....	23
<b>BILAG 1   Anvendelse.....</b>	<b>28</b>
<b>BILAG 2   Byggefelter.....</b>	<b>29</b>

## NASSUIAANEQ

Kommunimut pilersaarutip tapiata uuma Avannaata Kommuniata kommunimut pilersaarutaani 2018-30-imi nassuiaat allanngortissanngilaa. Nassuiaammi ataani allassimasumi immikkoortortap allaaserineqassaaq kiisalu kommunimut pilersaarutip tapiata aalajangersagartai immikkuualuttut itisilerneqassapput erseqqissaaffigineqa ssallutillu.

### A: Tunuliaqut

Kommunimut pilersaarummut tapiliussap suliarineqarneranut tunngaviuvoq kissaateqartoqarmat illuliorfissat pioreersut atorneqarnissaat, siusinnerusukkut atorneqarsinnaasimannngitsut immikkoortortap 8.2-ip ilaata imeqarfimmut killeqarfiup iluaniinnera pissutigalugu, kiisalu aamma illuliorfissat pingasut ataatsimut katinneqarnisnaalernissaat periarfissikkumallugu, inuussutissarsiuteqarfittut atorneqarnissaanik qinnuteqartoqarmat. Peqatigitillugu qulakkeerneqassaaq, illuliorfiterneq tamaani angallannermut akornutaannginnissaa. Kommunimut pilersaarummut tapiliussakkut qulakkeerneqarportaaq qimmilivimmik nutaamik pilersitsinissaq immikkoortup killeqarfianik allannguinnikkut, kiisalu aalisakkanik pisanik tunitsivik nutaaq.

## REDEGØRELSE

Dette kommuneplantillæg ændrer ikke ved redegørelsen i Avannaata Kommuneplan 2018-30. Nedenstående redegørelse er en beskrivelse af delområdet samt udbygning og konkretisering af kommuneplantillæggets detaljerede bestemmelser.

### A: Baggrund

Baggrunden for kommuneplantillæggets udarbejdelse er et ønske om at anvende eksisterende byggefelter, som førhen ikke har kunne benyttes, da detailområde 8.2 lå delvist indenfor vandspærrezonen, samt at muliggøre sammenlægning af tre byggefelter for byggeri af et ansøgt erhvervsprojekt. Samtidig skal det sikres, at udbygningen af området sker under hensyntagen til, at færdsel og trafik skal være mulig i området. Med kommuneplantillægget garanteres der plads til hundehold med ændring af delområdets afgrænsning, og ny indhandlingsplads.



Immikkoortoq B08 avannaatungaaniit isikkivia | Delområde B08 set fra nord

### B: Immikkoortortaq ullumikkut

Iloqarfiup immikkoortortaa Qoororsuup Aqquserna illoqarfiup kujammut kangimut isuaniippoq, ujaqquerivitoqqap qoororsuullu eqqaani. Sumiiffik tamanna ullumikkut inuussutissarsiornermut atorneqarpoq, entreprenøreqarfittut ilioqqaavittullu, kiisalu qimmilivittut. Avannamut kujammullu inissiaqarfinnit ungeneqarsimavoq, kangimullu nunaannarmut killeqarfeqarluni.

### B: Delområdet i dag

Området ved Qoororsuup Aqquserna ligger i den sydøstlige ende af byen ved det gamle stenbrud, og kløften. Området anvendes i dag til erhverv, som entreprenørvirksomhed og oplag, samt til hundehold. Mod nord og syd er området afgrænset af boligområder, og mod øst grænser det op til det åbne land.

Sumiiffik tamanna ullumikkut ammaannartuuvog, ilisarpassuarnik ersiinnartunik peqarluni, quersuit ataasiakkaat, kiisalu kangiatungaani qimmilivippassuit.

Qoororsuup Aqqusernanit immikkoortortamut aqqusineeqqap naapiffianni pisuttuarfik tungujortoq aallartippoq, immikkoortup kitaanit kangimut ikaarlugu qoororsuup tungaanut aquteqarluni.

Kujataatunginnguaniippoq nunaminertaq mikinerusoq, siusinnerusukkut immikkoortumut ilaasimangaluortoq, maannali nammineq qitiusoqarfittut atorluni tamaaniillunilu vandrehjemme.

Området fremstår i dag åbent, med en del synligt oplag, enkelte lagerbygninger, og talrige hundehold mod øst.

Den blå rute starter hvor Qoororsuup Aqqusernas hovedvej møder sidevejen der fører ind i delområdet, og går tværs igennem delområdet vest til øst, og fortsætter ud mod kløften.

Mod syd er et mindre område, der tidligere var en del af delområdet, et selvstændigt centerområde, hvori der er placeret et vandrehjem.



Nunakkut pisuttuarfiup tungujortup Qoororsuup Aqqusernanit aallartiffia | Den blå routes start ved Qoororsuup Aqquserna

### C: Kommunimut pilersaarummut tapiliussap siunertaa

Kommunimut pilersaarummut tapiliussap pingaarnertut siunertaraa immikkoortup ilaa aamma inuussutissarsiorfimmii 1200-B08-mi sanaartorfissat pitsannortinnissaat sumiiffimmi pisinnaatitaaffeqartup kissaateqarnera aallaavigalugu. 1200-D09-mi immikkoortup ilaani pioreersumi nunaminertat marluk mikinerit alliliissutaassapput. Taamaaliortoqassaaq sanaartorfissamik nutaamik ilanngussiniarneq kiisalu pioreersup aaqqiissuteqarfiginianera eqqarsaatigalugu.

Immikkoortup ilaani killeqarfiit allannortinniarneri imeqarfiup killeqarfianut ilaatikkunnaarnissai isumaqarpoq sanaartorfissat amerlanerusut atorneqarsinnaalernissaat. Allanguut aamma politikikkut kissaateqarnermi aallaaveqarpoq siunissami qimmiliviit nutaat isumannaarniarlugit, maannakkut imeqarfiup killeqarfia nuunneqassappat. Immikkoortup ilaata iluani sanaartorfissat, aqquserniorfissallu isumannaarneqassapput, taakku tamakkiisumik pilersaarusiornikkut ingerlanneqassapput sumiiffik

### C: Kommuneplantillæggets formål

Kommuneplantillæggets primære formål er at optimere delområdegrænsen og byggefelter i erhvervsområde 1200-B08, med afsæt i en ansøgning fra en af rettighedshaver i området.

Delområdets grænse udvides med to nye, mindre arealer mod syd ind i det nuværende delområde 1200-D09. Dette er for at tilføje et nyt byggefelt, samt justere et eksisterende.

Ændringen af delområdets afgrænsning så det friholdes fra vandspærrezone, betyder at flere byggefelter kan tages i brug. Ændringen foretages også af hensyn til et politisk ønske, for at sikre nye hundeeområder i fremtiden, når den eksisterende vandspærrezone flyttes.

Inden for delområdet sikres arealer til bebyggelse, samt udlæg af veje, hvilket sker ud fra en helhedsplanlægning så området udnyttedes optimalt.

Den del af delområdet, der lå i

pitsaanerpaamik atorineqarnissammat.

Immikkoortortap ilaa, imeqarfiup killeqarfiata iluaniikkaluarsimasooq, siunissami sammiviliilluni pilersaarusiortissamat 1200-D14-imut nuunneqassaaq. Sumiiffiup immikkoortuata ilaa imeqarfiup killeqarfianut apissisimagaluartoq, immikkoortinneqassaaq immikkoortortami illuliorfigeqqusaanngitsumi nutaami 1200-D13-imi, tamaani qimmiliveqarsinnaassalluni quinillu anginerusunik pilersitsiviusinnaassalluni. 1200-B08 ataatsimut katillugu annikillisinneqassaaq 9,5-miit 3,6 ha-imut.

## D: Kommunip pilersaarummut tapiliussap imai

Kommunimut pilersaarummut tapiliussami inuussutissarsiuteqarfik pioreersoq 1200-B08 nutarterneqarpoq, taamaalilluni inuussutissarsiorteq siunertaralugu atortussanik illuliorqarsinnaalersillugu, containerinillu ilioqqaavigneqarsinnaalersillugu. Illuliorfissat normuilu assimi ilanngussaaq 1-mi takuneqarsinnaapput. Pisuttuarfik tungujortoq Ilulissani sukisaarsaarnissamat pingaarutilerujussuuvoq illoqarfiullu avataani pinngortitamut attaveqaataalluni, taanna pigiinnarneqassaaq immikkoortortarlu sanaartorfiungaluarpuunniit ammatiinnarneqassalluni. Taamaattoorli kommunimut pilersaarummut tapiliussakkut immikkoortup iluani pisuttuartut aqquaat nikisiallanneqarsinnaassaaq.

### Immikkoortoq B08 pillugu

Nunaminertat illuliorfissat angissutisimikkut assigiinngiaarput, taamaalilluni ilioqqaavissamat sanaartukkallu pillugit pisariaqartitsinerit naaperiarneqarsinnaallutik. Illuliorfissat kattunnissaannut periarfissiisoqarpoq, taamaalilluni illuliorfissat marluk akornat ilanngullugu sanaartortoqarsinnaalluni, illut sanilerisat aqquserniorfissatullu immikkoortinneqartut ataqqineqarputa. Nunaminertamik atugassiinermi qulakkeerneqassaaq illuliorfissat sapinngisamik atorluarneqarnissaat, taamaaliornikkut illuliorfissanik arlalinnik qinnuteqartumut ataatsimut tunniussisoqaaqunagu, illuliorfissami ataatsimi pisariaqartitaq naammassineqarsinnaapput. Kommunimut pilersaarummut tapiliussakkut periarfissiisoqarpoq ilioqqaavinnik ungaluukkiinissamat, ilioqqaaviit susassaqaanngitsunit tikitsaaliornissaat siunertaralugu.

Nunaminertaq containerinut aalajangersimasumik ilioqqaavissatut immikkoortinneqartoq kommunip atugassaatut immikkoortinneqarpoq, tassanilu atuisunut akuersissutit kommunimit aqunneqassallutik.

Immikkoortoq Qoororsuup Aqqusernanit angallannikkut sullinneqarpoq. Kommunimut pilersaarummut tapiliussakkut immikkoortup iluani nutaanik aqqusernialiorfissanik immikkoortitsisoqarpoq, immikkoortup iluani immikkoortortat ataasiakkaat inerisarnerat ilutigalugu angallannikkut attaveqarsinnaaqullugit. (takuuk Ilangussaq 1). Aqquserniorfissanik immikkoortitsinermi kussernit inissaqartinneqarput imeq tamaaniittoq avammut

vandspærrezonen, overgår til fremtidig perspektivplan 1200-D14. Delen af området der før grænsede op til vandspærrezonen, omlægges til nyt friholdt delområde 1200-D13, der tillader hundehold og større skure. Totalt formindskes arealet af 1200-B08 fra 9,5 til 3,6 ha.

## D: Kommuneplantillæggets indhold

Kommuneplantillægget reviderer det eksisterende erhvervsområde, 1200-B08, så der gives mulighed for nyt erhvervsbyggeri, samt oplag af containere. Byggefelter og deres numre fremgår af kortbilag 1. Den blå rute er en vigtig rekreativ del af Ilulissat og den omkringliggende natur, den skal bevares og holdes tilgængelig imens delområdet udvikler sig, men kommuneplantillægget giver mulighed for at delen af ruten der er i delområdet kan omlægges.

### Generelt for delområde B08

Der er udlagt en række byggefelter i delområdet. Bebyggelse skal overholde det til enhver tid gældende bygningsreglements krav om grænseafstande til nabobebyggelse.

Byggefelterne varierer i størrelse, så forskellige behov for oplag og bebyggelse imødekommes. Der gives mulighed for at sammenlægge byggefelter og dermed bygge over skellet, så længe afstanden til nabobebyggelse og de udlagte veje respekteres. Ved arealtildeling skal det sikres at byggefelterne udnyttes optimalt, så der ikke tildeles flere byggefelter til samme ansøger, hvis den ønskede anvendelse kan lade sig gøre inden for ét byggefelt. Kommuneplantillægget muliggør opsætning af hegn rundt om oplagsarealer, med den hensigt at beskytte oplagsområderne for uvedkommende.

Det areal, som anvendes specifikt til oplag af containere er udlagt som kommunalt areal, hvor kommunen administrerer arealtilladelser til brugere.

Delområdet trafikbetjenes fra Qoororsuup Aqquserna. Med kommuneplantillægget udlægges der nye interne veje i delområdet, som kan betjene detailområderne, når de udbygges (se Bilag 1). I udlægningen af vejareal er der indberegnet plads til anlæggelse af grøfter til afledning af vand. Med udgangspunkt i de udlagte veje kan der yderligere etableres stikveje hvis behovet skulle opstå.

### Klausulerede zoner

Delområdet var delvist omfattet af spærrezonen for vandindvindingsområdet. Spærrezonen forløber 30 meter uden for oplandsgrænsen. Det er ikke tilladt at opføre

aqqutissaqaqqullugu. Aqquserniorfissanik immikkoortitsineq aallaavigalugu aqqusineeqqanik (stikveje) pilersitsisinnaaneq periarfissaatinneqarpoq, tamanna pisariaqassangaluarpat.

#### **Nunaminertat piunasaqaatitaqarfiusut**

Immikkoortup ilaa imeqarfiup killeqarfiata iluaniissimangaluarpoq. Nunaminertaq killeqarfiup iluatungaaniippoq 30 meterisut. Killeqarfiup iluani sanaartornissaq qimmiliveqarnissarlunniit inerteqqutaavoq. Immikkoortup killeqarfiata allanngortinneratigut, kommunimut pilersaarummut tapiliussaqaq una atorlugu, maanna tamakkerluni killeqarfiup silataaniilerpoq.

Mittarfiup pisoqqap nutaassallu kaajallallugit nunaminertanik sanaartorfigeqqusaanngitsunik peqarnissaa qulakkeerniarlugu, silaannakkullu angallannerup isumannaallisaavigineqarneranut akornutaasinnaasunik ikkussuisoqannginnissaa qulakkeerniarlugu, mittarfinniit aallaaveqartumik nunaminertat piunasaqaatitaqarfiusut pilersinneqarput, siunertarlugu timmisartut akornutitaqanngitsumik qangattarlutillu missinnaanissaat, kiisalu ajutuulernerimi immikkut sanguffissaqarnissaat.

#### **Annerpaamik qaliat aamma illuliat portussuserisinnaasaat**

Mittarfinnut atatillugu nunaminertat piunasaqaatitaqarfiusut tunngavigalugit, kommunimut pilersaarummut tapiliussami aalajangerneqarpoq qaliat aamma illuliat annerpaamik portussuserisinnaasaat. Qaliat portussusiat (kipkote) eqqarsaatigalugu pineqarpoq qaliata silataata portunerpaaffigisinnaasaa, taannalu sanaartukkani tamani malinneqassaaq, assersuutigalugu ungaluukkani ilisanillu ilioqqakkani. Illuliorfissani ataasiakkaani portunerpaaffissamut aalajangersakkat Ilanngussaqaq 2-mi takuneqarsinnaapput.

#### **E: Pilersaarutitut allanut attuumassuteqarnera**

##### **Nuna tamakkerlugu pilersaarusioneq**

Kommunip pilersaarutaata tapia normu 53-tut nuna tamakkerlugu pilersaarusioneq sunnissanngilaa.

##### **Avannaata Kommuniata pilersaarutaa 2018-30**

Kommunimut pilersaarummut tapiliussaqaq nr. 53 Avannaata Kommuniata Kommunimut pilersaarutaani 2018-2023-mi aalajangersakkanut naapertuutinnigilaq.

bygninger og anlæg eller have hundehold mv. indenfor spærrezonen. Efter ændring af delområdet grænse, med dette kommuneplantillæg, ligger det fuldstændigt udenfor spærrezonen.

For at sikre at der er frie områder rundt om den nuværende og den kommende lufthavn, hvori der ikke opsættes forhindringer, som kan sænke flysikkerheden, udgår der fra landingsbanerne klausulerede zoner, som har til formål at sikre uhindret start og landing samt nødsituationsmanøvrer.

#### **Maksimal kipkote og bygningshøjde**

På grund af de klausulerede zoner for lufthavnene, fastlægger kommuneplantillægget en maksimal kipkote for hvert enkelt byggefelt. Kipkoten angiver den maksimale højde for bygningens tagryg og skal overholdes af alle typer anlæg på byggefeltet, f.eks. også hegn og opstilling af oplag. Højdebegrænsninger for hver byggefelt kan findes i Bilag 2.

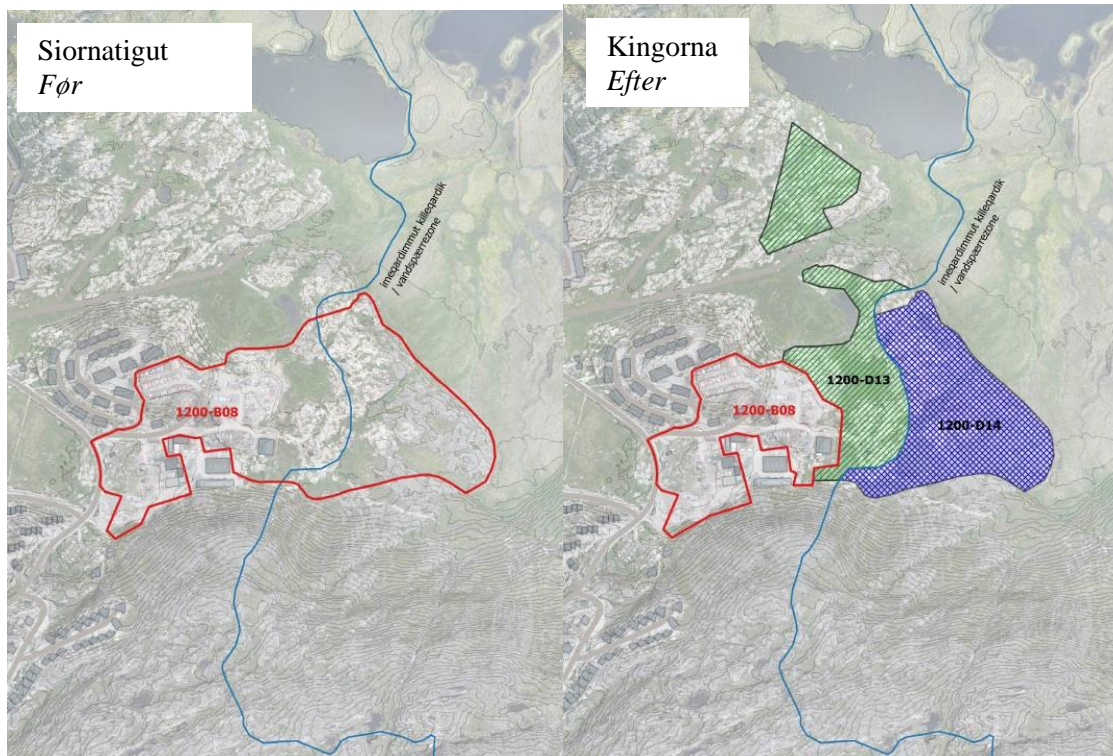
#### **E: Forhold til anden planlægning**

##### **Landsplanlægning**

Kommuneplantillæg nr. 53 påvirker ikke Landsplanlægningen.

##### **Avannaata Kommuneplan 2018-30**

Kommuneplantillæg nr. 53 er ikke i overensstemmelse med de overordnede bestemmelser i Kommuneplan 2018-2030 for Avannaata Kommunia.



1200-B08-p killeqarfiaata allangortinnera, kangiataungaanilu immikkoortunik nutaanik marlunnik pilersitsineq | Ændring af afgrænsningen for 1200-B08, og oprettelse af to nye delområder øst for.

Kommunimut pilersaarummut tapiliussami nr. 53-imi immikkoortup ilaa B08-p killeqarfii allangortinneqassapput, taakku mikinerulissapput, nunap assinga qulaatungaaniittoq takuuk. Kommunimut pilersaarummut tapiliussami uani immikkoortup ilaa B08 3,6 ha-mik annertutigilissaaq. Immikkoortup ilaanut B08-mut tapiliussami uani pingaarnertut aalajangersakkat aamma aalajangersakkat immikkut ittut nutaat sananeqarput, Pilersaarusiorneq aamma nunaminertat atorineqartarnerat pillugit Inatsisartut inatsisaat nr. 4 25. januaari 2024-meersoq naapertorlugu.

#### Aalajangersakkat tamanut atuuttut

Pissutsit makkua eqqarsaatigalugit kommunimut pilersaarummi aalajangersakkat tamanut atuuttut innersuussutigineqarput:

- Tekniskikkut atortorissaarutit
- Eqqaavilerineq / anartarfilerineq

Siusinnerusukkut immikkoortumut pilersaarutit aamma kommunip pilersaarutaanut tapiliussat Immikkoortortaq kommunimut pilersaarummut 1994-2004-mut tapiliussaq nr. 43, Ilulissat, aqutugalugu ilaavoq. Taakku Kommunimut pilersaarummut tapiliussaq nr. 53 akuerineqarpat kommunimut pilersaarummut tapiliussaq nr. 43 atorunnaassaaq.

#### Itsarsuarnitsat

Immikkoortortap iluani itsarsuarnitsanik naammattuuisoqarsimaneranik Avannaata Kommunია ilisimasaqanngilaq, tamannali peqquteqarpoq immikkoortortami misissuisoqarsimannginneranik.

Med kommuneplantillæg nr. 53 ændres afgrænsningen af delområde B08, som bliver mindre, se oversigtskort ovenfor. Med nærværende kommuneplantillæg vil det nye delområde B08 udgøre et areal på ca. 3,6 ha.

For delområdet B08 er der med dette tillæg udarbejdet nye overordnede og detaljerede bestemmelser, iht. Selvstyrets lovbekendtgørelse af Inatsisartutlov, nr. 4 af 25. januar 2024 om planlægning og arealanvendelse.

#### Generelle bestemmelser

For regulering af følgende forhold henvises til Kommuneplanens generelle bestemmelser:

- Tekniske anlæg
- Renovation

#### Tidligere lokalplaner og kommuneplantillæg

Området er omfattet af kommuneplantillæg nr. 43 til kommuneplan 1994-2004 for Ilulissat.

Med vedtagelsen af kommuneplantillæg nr. 53, ophæves kommuneplantillæg nr. 43.

#### Jordfaste fortidsminder

Avannaata Kommunია er ikke bekendt med, at der ligger fortidsminder inden for området, men dette skyldes udelukkende, at der ikke er foretaget nogen form for undersøgelse af området.

Immikkoortup ilaani nunami suliaqarnerit, eqqissimatsisarneq aamma allatigut kulturikkut eriagisassanik kulturikkut kingornussatut illersuineq pillugu Inatsisartut inatsisaat nr. 11, 19. maj 2010-meersup ataaniipput. Nunami suliaqarnermik anginerusumik suliaqarnermi sanaartortitsisup Nunatta Katersugaasivia Toqqorsivialu pilersaarusiornermi ilaatissavaa, tak. § 11, imm. 4 kiisalu §§-it 12-16 aamma §32.

Nunamik assaanermi itsarnitsanik nassaartoqassagalu arpat Nunatta Katersugaasiavinut saaffiginnittoqassaaq aamma itsarsuarnitsat nassaarineqartut nalaanni sulineq unitsinneqassalluni.

Nunatta Katersugaasiviata assaanermik suliaqartoq nalunaarfigissavaa sulineq aallarteqqissinnaassanersoq imaluunniit misissuisoqareernissaata tungaanut sulineq unitsinneqassanersoq imaluunniit eqqissimatitsinissamik suliaq aallartissanersoq naliliisoqarsimanersoq nalunaarutigineqassalluni.

Siuliini taaneqartunik unioqutitsineq akiliisinneqarnermik kinguneqarsinnaavoq.

Pigisat nassaarisat Namminersorlutik Oqartussat pigaat qinnuigineqarnerullu kingorna erngertumik tunniunner-qassapput.

Jordarbejder inden for delområdet er underlagt Inatsisartutlov nr. 11 af 19. maj 2010 om fredning og anden kulturarvsbeskyttelse. Bygherren skal ved større jordarbejder inddrage grønlandsk Nationalmuseum og Arkiv i planlægningen, jf. §11 stk.4, samt §§12-16 og §32.

Hvis der under jordarbejde findes et fortidsminde, skal der rettes henvendelse til Nationalmuseet, og arbejdet skal standses i det omfang det berører fortidsmindet.

Nationalmuseet meddeler snarest den, der udfører arbejdet, om arbejdet kan fortsætte, eller om det skal indstilles, indtil der er foretaget en undersøgelse, eller der er taget stilling til, om fredningssag skal rejses.

Overtrædelse af ovenstående kan medføre bødestraf.

De fundne genstande tilhører Grønlands Selvstyre og skal efter anmodning straks afleveres.

## PINGAARNERTUT AALAJANGERSAKKAT

Kommunimut pilersaarummut tapiliussami matumani aalajangersarneqarpoq aalajangersakkat pingaarnertut Immikkoortortamut 1200-B08-mut.

## OVERORDNEDE BESTEMMELSER

Med dette kommuneplantillæg fastlægges nye overordnede bestemmelser for delområde 1200-B08.

	1200-B08 Pilersaarut: Akuerisag	1200-B08 Status: Vedtaget
<b>1. Immikkoortitap normua</b> 1. Delområdenummer	B08	B08
<b>2. Sumiiffik - illoqarfik / nunaqarfik</b> 2. Lokation - by/bygd	Ilulissat	Ilulissat
<b>3. Siunertaq</b> 3. Formål	Inuussutissarsiornermut atorineqartut umiarsualiveqarfiillu	Erhvervs- og havneområder
<b>4. Atorneqarnissaa immikkut ittumik</b> 4. Anvendelse specifik	Sumiiffiit inuussutissarsiornermut atorineqartut	Erhvervsområder
<b>5. Atorneqarnissaa</b> 5. Anvendelse	<p>1. Immikkoortup atorineqarnissaa suliffeqarfinnut atugassatut aalajangiunneqassooq soorlu allaffiit, sulliveqarfiit, toqqaarsiviit, assassorluni suliffiit, sannaviit, nioqutissiorfiit, assartuinerit kiisalu inissiivittut sanaartorfittullu.</p> <p>2. Nunaminertat sanaartorfiunngitsut, siunertanut allanut atugassiissutaasimangitsut taamaallaat ilusilersorneqarsinaapput imaluunniit pisortat sanaartorfiginnissaattut ataatsimoorussatut atorineqarsinnaapput, ilusilersorneqassallutillu immikkoortup inissisimaneranut atorineqarneranullu naleqquttunik.</p>	<p>1. Områdets anvendelse fastlægges til erhvervsmæssige formål inden for kontor, entreprenørvirksomhed, lager, håndværk, værksted, produktion, transport, samt oplag og anlæg.</p> <p>2. Ubebyggede arealer, der ikke er udlagt til andet formål, må kun indrettes eller benyttes som fælles offentlige friarealer og skal gives en udformning, der harmonerer med områdets beliggenhed og anvendelse.</p>
<b>6. Pissutsit atuuttut</b> 6. Eksisterende forhold	1. Sumiiffik pineqartoq angissuseqarpoq 3,6 ha. miss., tassa 36.246 m <sup>2</sup>	1. Området omfatter et areal på cirka 3,6 ha. svarende til 36.246 m <sup>2</sup> .
<b>7. Sanaartorfik</b> 7. Bebyggelse	<p>1. Sanaartorfissat saqqummiuneqartut iluanni sanaartugassat nutaat sanaartorneqarsinnaapput Ilanngussaq tak.</p> <p>2. Portunerpaaffissanut (kipkoter) tunngasut ilanngussaq 2-mi aalajangersarneqarput. Sanaartukkat, ilisat sanaartukkalluunniit allat portussutsit taakku qaangissanngilaat.</p>	<p>1. Ny bebyggelse må opføres indenfor byggefelterne der er udlagt jf. bilag 1</p> <p>2. Maksimale kipkoter er fastlagt i bilag 2. Byggeri, oplag og andre anlæg må ikke overskride disse højder.</p>
<b>8. Inissaq sinneruttoq</b> 8. Restrummelighed	1. Tamaani illuliorfissat tamarmik atugassiissutigineqareerpata, immikkoortortaq tamanna tamakkiisumik sanaartorfiusimasutut naatsorsuunneqassaaq.	1. Når alle områdets byggefelter er arealtildelt, regnes området for fuldt udbygget og uden restrummelighed.
<b>9. Angallanneq pilersuinerlu</b> 9. Trafikbetjening og forsyning	<p>1. Nunaminertaq aqqusinerimut Qoororsuup Aqqusernanut attaveqarpoq.</p> <p>2. Tunngaviatigut Ilanngussaq 1-imi takutinneqartutut inissinneqartunik imm.</p>	<p>1. Området vejbetjenes fra Qoororsuup Aqquserna.</p> <p>2. Der reserveres areal til nye interne veje i delområdet med en</p>

	<p>ilaata iluani aqqusinernut nutaanut nunaminertamik inniminniisoqassaaq.</p> <p>3. Pisuttuarfik tungujortoq piuinnaassaaq, immikkoortulli iluani sanaartukkat nutaat pissutigalugit nikisiallanneqarsinnaalluni. Nikisitsineq pisinnaavoq Avannaata Kommunia isumasioqqaarlugu, sanaartornerullu nalaani pisuttuarfik tikinneqarsinnaajuaannassaaq.</p>	<p>placering som i princippet vist på Bilag 1.</p> <p>3. Den blå rute skal bevares, men kan indenfor delområdet omlægges, så den tilpasses ny bebyggelse. En evt. omlægelse skal ske i samråd med Avannaata Kommunia, og ruten skal holdes tilgængelig under en byggefase.</p>
<p><b>10. Eqqissisimatitat allanngutsaaliukkallu</b> 10. Fredede og bevaringsværdige træ</p>	<p>1. Immikkut aalajangersagartaqanngilaq.</p>	<p>1. Ingen særlige bestemmelser.</p>
<p><b>11. Immikkut aalajangersaaffiit</b> 11. Klausulerede zoner</p>	<p>1. Mittarfimmut ullumikkut atuuttumut atatillugu killeqarfiit aalajangersagaapput, akornusersorneqannginnisamut tunngasunik, ilaatigut narsaamanernut narlusuunut aamma tumaajusanut, ilaatigullu mittarfiup takissusiata nangissutaatut mikkiartornermut qangattarsartarnermullu tunngatillugu.</p> <p>Nunaminertaq akornusersuuteqarfiunngitsussap iluaniippoq, taamaalillunilu mikkiartortarfimmut qangattarsartarfimmullu ilaalluni, taamaattumillu tamaani illuliat allallu sanaartukkat 73,0 meter (kote) qaangerlugu portussuseqaqqusaanngillat, aammalu aqqusernit 68,0 meter (kote) sinnerlugu qatsitsigisumeeqqusaanatik.</p> <p>2. Ilulissani mittarfittaassamut atatillugu killeqarfiit portussutsimut killilersuiffiusut piumasagaataapput. Tamatumunnga ilaavoq mittarfimmut nutaamut atatillugu portussutsit (kote) 75-85. Immikkoortup ilaa aamma narlusuunut portussutsimut kote 75 meterimut, qaangerneqaqqusaanngitsumut, killilersuiffiusumiippoq.</p> <p>3. Immikkoortup ilaani illuutit portunerpaaffissaat nikerarpoq aamma kommunimi mittarfissap nutaap ungasissusissaa apeqqutaavoq. Sanaartukkat aamma sanaartugassat annerpaamik 85-imik portussuseqarsinnaapput, ilanngussaq 2 naapertorlugu.</p>	<p>1. Der er fastlagt klausulerede zoner omkring den eksisterende lufthavn i form af hindringsfri flader som består af, dels et horisontalt plan og en konisk flade og dels af ind- og udflyvningsflader i banens forlængelse.</p> <p>Området er beliggende under det hindringsfrie plan for lufthavnen og er omfattet af den horisontale flade, hvor bygninger og andre anlæg ikke må opføres over kote 73,0 meter og veje ikke må anlægges over kote 68,0 meter.</p> <p>2. Med den kommende lufthavn i Ilulissat er der pålagt klausulerede zoner med højdebegrænsninger. Dette omfatter højdebegrænsningerflader for den nye landingsbane i kote 75-85. En del af delområdet er også omfattet af det horisontalflade (i kote 75 meter), der ikke må gennembrydes.</p> <p>3. Den maksimale kipekote for bygninger i delområdet, er variabel og afhænger af afstanden til den kommende landingsbane. Bebyggelse og anlæg må maksimalt anlægges op til kote 85, i henhold til bilag 2.</p>
<p><b>12. Immikkut aalajangersakktat</b> 12. Særlige bestemmelser</p>	<p>1. Sumiiffimmi sanaartortoqartillugu aamma allanik suliaqartoqartillugu pisuttuarfissaq tungujortoq eqqarsaatigineqassaaq, sumiiffimmi ilaammat.</p>	<p>1. Der skal under byggearbjder og anden aktivitet i området, tages hensyn til den blå vandrerute, der går igennem området.</p>

## AALAJANGERSAKKTAT IMMIKKUT ITTUT

Immikkuualuttortaanut aalajangersakktat ilaatigut sanaartornermut kiisalu nunaminertanut sanaartorfiusussaannngitsunut tunngassuteqarput. Immikkut ittumik pisoqartillugu aalajangersakktat immikkuualuttortaanu allatut iliuuseqartoqarsinnaavoq.

Immikkoortup ilaa 1200-B08 aalajangersakkani immikkuualuttuni ilaavoq, kommunimut pilersaarummut 1994-2004-mut tapiliussaq nr. 43 aqutugalugu. Taakku Kommunimut pilersaarummut tapiliussaq nr. 53 una aqutugalugu atorunnaarsinneqassaaq aalajangersakkanillu immikkuualuttunik nutaanik taarserneqassalluni.

## DETALJEREDE BESTEMMELSER

De detaljerede bestemmelser omhandler en række emner om bl.a. bebyggelse og friarealer. Der kan i særlige tilfælde dispenseres fra de detaljerede bestemmelser.

Delområde 1200-B08 er omfattet af detaljerede bestemmelser i form af kommuneplantillæg nr. 43 for kommuneplan 1994-2004 for Ilulissat. Disse ophæves med kommuneplantillæg nr. 53 og erstattes af nye detaljerede bestemmelser.

	Aalajangersakktat nutaat Pilersaarut: Akuerisaq	Nye bestemmelser Status: Vedtaget
<b>13. Annikitsukkuutaap atorneqarfissaa</b> 13. Delområdets anvendelse	<p>1. Immikkoortoq B08 inuussutissarsiornermut tunngasumik illuliornermut atorneqarsinnaavoq, soorlu sannaviit, entreprenøreqarfiit, quersuit, tunisassiornerit assigisaallu eqqarsaatigalugit, inissiivissatut tikkuakkani ilioqqaavittut, ilanngussaq 1-mi asseq naapertorlugu.</p> <p>2. Sanaartorfissatut aalajangersakktat iluanni containerinik inissiisinnaaneq akuerisaavoq. Containerinik inissiiniarneq qaqugukkulluunniit Avannaata Kommunianit akuersissuteqarnikkut pisarpoq.</p> <p>3. Aqqusernup isuliffiani, Ilangussaq 1 naapertorlugu, nunaminertamik tunitsivimmut nutaamut immikkoortitsisoqassaaq. Nunaminertaq pisanit, tamatumunngalu atatillugu sulianut niooqqaavittut/usilersortarfittut atorneqassaaq. Qaqugukkulluunniit qamutit assakaasullit soorlu aputaajaatit nunaminertaq aqqusaarsinnaassavaat. Nunaminertap allamut atorneqarnissaa Avannaata Kommunianit akuerineqaaqaarluni aatsaat pisinnaavoq.</p> <p>4. Nunaminertat atorneqanngitsut, imaluunniit sanaartukkanut, aqqusinernut teknikkikkullu ingerlatsivinnut assingisaannullu atugassiaasut nunaminertatut sanaartorfiunngitsutut atorneqassapput, aammalu aputaajakkanik inissiivittut atorneqarsinnaapput.</p> <p>5. Immikkoortortap pilersorneqarneranut teknikkikkut atortulersuutit immikkoortortami sananeqarsinnaapput. Atortulersuutit taakku illut aamma nunaminertat sanaartorfiunngitsut mianeralugit inissinneqarlutillu ilusilersorneqassapput.</p>	<p>1. Delområde B08 må anvendes til erhvervsmæssig bebyggelse, såsom værksted, entreprenørvirksomhed, lagerhal, produktion o.lign. samt til oplagsplads på udpegede placeringer jf. kortbilag 1.</p> <p>2. Oplag af containere tillades indenfor de udlagte byggefeltter. Oplag af containere kræver til hver en tid godkendelse af Avannaata Kommunia.</p> <p>3. Der udlægges areal til ny indhandlingsplads, som afslutning på vejen, iht. Bilag 1. Arealet må anvendes til omlæsning af fangst og aktiviteter tilknyttet dette. Det skal til hver en tid være muligt for køretøjer som sne Ryder, at passere gennem arealet. Anden anvendelse af arealet kræver Avannaata Kommunias godkendelse.</p> <p>4. Arealer der ikke anvendes eller er udlagt til bebyggelse, veje og tekniske anlæg o.l. skal anvendes som friarealer og må desuden anvendes til sneoplag.</p> <p>5. Inden for delområdet kan der opføres tekniske anlæg til områdets forsyning. Disse anlæg skal placeres og udformes under hensyntagen til bebyggelsen og anvendelsen af ubebyggede arealer.</p>

<p><b>14. Sanaartukkat annertussissaat inissisimaffiilu</b> 14. Bebyggelsens omfang og placering</p>	<p>1. Illuliat illuliorfissat ilanngussaq 1-mi assimi takutinneqartut iluini taamaallaat inissinneqaaqqusaapput.</p> <p>2. Illuliorfissamik piginnittup kissaatigippagu illuliorfissap killerpiaa tikillugu sanaartorniarluni, taava sanaartorneq ima ingerlanneqassaaq, illuliorfissani sanilerisani atuisinnaaneq killilersorneqassanani.</p> <p>3. Nunaminertamik pisinnaatitaaffimmik piginnittoq taanna imminnut killeqarfilinnik sanaartorfissanik arlalinnik atugassinneqassappat sanaartorfissat kattunneqarsinnaapput, sanaartorfissanilu pineqartuni akunneq/sumi-iffiusoq tassunga atatillugu qallerlugu sanaartorfigneqarsinnaavoq.</p> <p>4. Illuliat annerpaamik 12 meterisut portutigisinnaanissaat aalajangerneqarpoq.</p> <p>Illuliat portussusiat aalajangerneqassaaq nunamiit qaliata portunerpaaffianut. Nunap pioreersup portussusia nassuiarneqarpoq illup toqqaviata ataani nuna nuisasup killingatut.</p> <p>Illuliorfissanut tamanut qaliata portunerpaaffissaa (kipkote) aalajangerneqarpoq. Illuliat, ilioqqakkat sanaartukkallu allat portunerpaaffissatut killiliussamik qaangiisimassanngillat. Ilanngussaq 2-mi qaliata portunerpaaffissaa illuliorfissanut tamanut nasuiarneqarpoq.</p> <p>5. Toqqaviit pisariaqartinneqartumit portunerussanngillat, tassa imaappoq, nunamiit uut-torlugu toqqaviup pukkinerpaaffiata 1,5 m-eri qummut qaanggersimassanngilaa.</p> <p>6. Toqqaviit beton-iusut nunamiit 1,5 m-erimit portunerusut, illup silataatut qallerneqassapput imaluunniit allatut iliorluni upper-narsarneqassaaq, toqqavik illup tamakkiisuumik isikkuanut sunniivallaanngitsoq.</p> <p>7. Illumi nutaami naqqup ataanik pilersitsisoqarsinnaavoq, tamanna aalajangersakkani imm. 14.4 aamma 14.5 eqquutsinneqarsinnaappata.</p> <p>8. Illumik piusumik allanngortiterineri ilasinermilu, illup qaliaata portussusia nutaaq illup pingaarnerup portussusiatut appasinnerusumilluunniit portussusilerneqassaaq.</p> <p>9. Quit/illuaqqat assingusullu qaliartaqartinnaqit sanaartorfissat iluini sanaartorneqarsinnaapput. Quit/illuaqqat assingusullu sanaartorfissa-mut annertunerpaatut portussusissatut naleqerfiusumut assingusumut portussusimi inissinneqaaqqusaapput, taamaattorli annertunerpaamik 3,5 meterinik portussuseqartillugit.</p> <p>10. Sanaartornermi atortut annikitsut, soorlu teknikimut atortorissaarutit, innaallagissap</p>	<p>1. Bebyggelse må kun placeres inden for de angivne byggefelter som vist på kortbilag 1.</p> <p>2. Hvis arealrettighedshaver ønsker at opføre bebyggelse helt ud til byggefeltets kant, skal byggeriet udføres sådan, at det ikke begrænser anvendelsen af nabobyggefelterne.</p> <p>Eksempelvis ved at anvende en facadebeklædning der nedsætter grænseafstandene jf. Bygningsregelementets bestemmelser om grænseafstande.</p> <p>3. Hvis samme arealrettighedshaver får tildelt flere byggefelter, som grænser op til hinanden, kan byggefelterne sammenlægges og skellet/zonen mellem de pågældende byggefelter må i den forbindelse overbygges.</p> <p>4. Bygningshøjden fastsættes til maksimalt 12 meter.</p> <p>Bygningshøjden fastsættes som en højde målt fra eksisterende terræn til kip. Højden på eksisterende terræn defineres som højeste synlige punkt under bygningens sokkel.</p> <p>For hvert byggefelt fastsættes en maksimal kipkote. Byggeri, oplæg og andre anlæg må ikke overskride de maksimale kirkoter. På bilag 2 fremgår hvert byggefelts maksimale kirkote.</p> <p>5. Fundamenter må ikke gives en større højde end nødvendigt, dvs. at fundamentets mindstehøjde ikke må overstige 1,5 m over oprindeligt terræn.</p> <p>6. Betonfundamenter, der er højere end 1,5 m over terræn, skal således beklædes som ydervægge, eller det skal på anden måde dokumenteres, at fundamentet ikke bliver dominerende for bygningens helhedsindtryk.</p> <p>7. Der kan etableres kælder under ny bebyggelse, såfremt bestemmelse i pkt. 14.4 og 14.5 kan overholdes.</p> <p>8. Ved om- og tilbygning af eksisterende bebyggelse skal den nye tagrygs højde holdes som hovedhusets eller under</p>
--	---	--

	<p>aqqutaanut katersuuffiit, erngup aqqutaasa katersuuffii, qatserinermi atortussiaq kiisalu erngup aqqutaanut qerinaversaatit kommunimut pilersaarummi tapiliussamat ilaatillugit suliarineqarsinnaapput, avatangiisinut naleqqussarneqarsimappata, aammalu mittarfioreersumut takkuttussamullu akimiiffis-saqanngitsutut aqqutissanik taakkuninga qaangiissanngippata. Qulaani pineqartut inissinneqartassapput tamatigut ikkussukkanik suliaqartut isumasioqqaarlugit.</p>	<p>hovedhusets.</p> <p>9. Udhuse/skure og lignende må opføres inden for byggefelter i 1 etage. Udhuse/skure og lignende må opsættes i en højde, der svarer til den maksimale kipkote for byggefeltet, dog maksimalt op til en højde på 3,5 meter.</p> <p>10. Mindre bygninger som tekniske anlæg i form af fx transformstationer, ventilhuse, brand-post og antifrostanlæg for hoved-vandledninger kan opføres inden for kommuneplantillæggets område, såfremt de tilpasses omgivelserne, og såfremt de ikke overskrider de hindringsfri flader for den eksisterende og kommende lufthavn. Placeringen af disse skal altid ske i samråd med forsyningen.</p>
<p><b>15. Sanaartukkap silatimigut isikkua</b> 15. Bebyggelsens ydre fremtræden</p>	<p>1. Sanaartukkap iigai qisunnik, saviminernik, plade-nik igalaaminermilluunniit sananeqassapput. Taammaattoq annikitsualuit atortunit allanit sanaajusinnaapput.</p> <p>2. Silataani iikkat qalipaammik tamakkiisutut qalliisumik qalipanneqassapput, imaluunniit assingusumik allamik qaavatigut suliarineqassallutik. Atortussiat qillertut qaamanermillu akisutsitsisartut silataani iikkani atorneqassanngillat.</p> <p>3. Qaliat illuttut assigiimmik sivinganeqanngikkunik ataasiinarmik sivinganeqassapput. Qaliat sivinganerat 20-45 grader-it missaaniissapput. Qaliat ataasiinarmik sivinganillit 10-20 grader-it missaanik sivingassuseqassapput.</p> <p>4. Qaliat atortussanik taartunik qallersorneqassapput, soorlu naturskiferinik imaluunniit qalissianik.</p> <p>5. Seqerngup qinnguaanik nukissiuutit illup qaliata ilaanut aamma illup silataata iigartaanut nukissiuutit ikkussuunneqarsinnaapput.</p> <p>6. Immikkoortortap ilaani tamarmi ilioqqaasarfittut nunaminertanut sanaartorfissanullu ungaluukkiortoqaqqusaavoq. Ungaluukkiat nunaminertamat annertunerpaatut portussusissatut naleqqiffimmut assingusumik portussusilerlugit inissinneqarsinnaapput, taamaattorli annertunerpaamik 3,5 meterinik portussuseqassusaallutik.</p> <p>7. Containerit quitut imaluunniit quersuartut atorneqartut qalipanneqanngikkunik qallerneqassapput, suliffeqarfinnut attuumassuteqarneri tamakkiisumik</p>	<p>1. Bebyggelsens facader skal fremstå i træ, metal, pladebeklædning eller glas. Dog kan mindre dele fremstå i andre materialer.</p> <p>2. Ydervægge skal males med heldækkende maling eller gives anden lignende overfladebehandling. Blanke og reflekterende materialer må ikke anvendes til ydervægge.</p> <p>3. Tage må udføres med symmetrisk saddeltag, eller ensidig taghældning. Saddeltag må have en hældning mellem 20-45 grader. Tag udført med ensidig taghældning må have en hældning mellem 10-20 grader.</p> <p>4. Tage skal beklædes med mørke tagmaterialer, eksempelvis naturskifer eller tagpap, eller udføres i zink.</p> <p>5. Der kan opsættes solfangere/solceller som en integreret del af tag og facadekonstruktion.</p> <p>6. Der må opsættes hegn omkring oplagsarealer og byggefelter i hele delområdet. Indhegning må opsættes i en højde, der svarer til den maksimale kipkote for arealet, dog maksimalt op til en højde på 3,5 meter.</p> <p>7. Containere, som anvendes som skure eller mindre lagerbygninger, skal enten males</p>

	takuneqarsinnaatillugit. Containerit peqqissaartumik inissinneqassapput aamma nikinnaveersarneqassapput sumiiffimmi angallattunut ulorianartussaajunnaarsillugit.	eller beklædes, så de falder ind i virksomhedens visuelle samlede udtryk. Evt. oplag ovenpå containere skal placeres ryddeligt og fastgjort så forsvarligt, at det ikke medfører fare for færdsel i området.
<b>16. Aqquserngit aqqusineeqqat biilinullu uninngasarfiit</b> 16. Veje, stier og parkering	<p>1. Tunngaviatigut nunap assingatut ilanngussaq 1-imi takutinneqartutut inissiffilikkani sumiiffiup iluani aqquserngit nutaat sanaartorneqarsinnaapput.</p> <p>2. Qoororsuup Aqquataa tallineqarnerani aqqusernup sinaani sanaartorfioqqusaanngitsoq aqqusernup qeqqaniit 7,5 m.-imik aqquserngup sinaatungaanut ungasissuseqassaaq</p> <p>3. Ilangussaq 1-imi takutinneqartutut aqqusinernik nutaanik sanasoqassaaq. Aqqusernit 7 meterimik silissuseqassapput, aqqusernullu sinaani sanaartorfioqqusaanngitsup, aqqusernup qeqqaniit sanimut 7,5 meterimik aniingaaneqartup iluaniissalluni.</p> <p>4. Nunap assingatut ilanngussaq 1 -imi aqqusernit atugassiaasut taakku aallaavigalugit tamatuminnga pisariaqartitsisoqassappat imm. ilaanut iluanilu aqqusernit sananeqaqusaapput. Taakku ilanngussaq 1 -imi takutinneqartutut aqqusinernut atugassiissutaasut ataqqissavaat.</p> <p>6. Aqqusinernut nunaminertat atugassat iluini kusserniortoqassaaq.</p> <p>7. Aqqusernit atugassiaasut ujaraaqqanik imaluunniit asfaltimik qallerneqaqusaapput.</p> <p>8. Atuuiffiit naapertuuttumik biilinit uninngatitsisarfiit pisariaqartut illuliorfissat iluini pilersinneqassapput.</p> <p>Biilinit uninngatitsisarfinnik pilersitsinermi</p> <p>9. Sumiiffimmi ulluinnarni suliaqarnermut aputaajakkatut inississukkat akornutaqqusaanngillat.</p>	<p>1. Der kan anlægges nye veje inden for området med placeringer som i princippet vist på kortbilag 1.</p> <p>2. Forlængelsen af Qoororsuup Aqq. Udlægges med en vejbyggelinje på 7,5 m målt fra vejmidten.</p> <p>3. Der udlægges nye veje som vist på Bilag 1. Vejene udlægges i en bredde af 7 m, og er omfattet af en vejbyggelinie på 7,5 m målt fra vejmidten.</p> <p>4. Ud fra de udlagte veje på kortbilag 1 må der anlægges stikveje og interne veje i delområdet, såfremt der er behov for dette. Disse skal respektere vejudlæggene, som vist på på bilag 1.</p> <p>6. Inden for de udlagte arealer til veje skal der etableres grøfter.</p> <p>7. De udlagte veje må belægges med grus eller asfalt.</p> <p>8. De nødvendige parkeringspladser til den konkrete anvendelse skal anlægges inden for byggefeltene.</p> <p>Ved etablering af parkeringspladser skal der som minimum klargøres til senere etablering af ladestander til elbiler, eksempelvis ved nedgravning af kabel rør og klargøring af eltavler.</p> <p>9. Sneoplæg må ikke være til gene for det daglige virke i området.</p>
<b>17. Nunaminertat sanaartorfiusussanng itsut kiisalu suli sanaartorfineqanng itsut</b> 17. Friarealer og ubebyggede arealer	<p>1. Immikkoortortap iluani qimmivilimmik inissiisoqaqusaanngilaq.</p> <p>2. Illuliorfissani nunaminertaniluunniit suli atugassiissutigineqanngitsuni biilini nalunaarsorneqarsimangitsunik eqqagassanilluunniit ilioqqaasoqaqusaanngilaq.</p>	<p>1. Der må ikke placeres hundehold i delområdet.</p> <p>2. Der må ikke ske oplag af uindregistrerede biler eller dump-affald på byggefelt eller arealer, som ikke er arealtildelt.</p>
<b>18. Sanaartukkat avatangiisillu allann-</b>	1. Immikkut ittumik aalajangersagaqanngilaq.	1. Ingen særlige bestemmelser.

<p><b>gutsaaliorneqarneri</b> 18. Bevaring af bebyggelse</p>		
<p><b>19. Ledninginut tunngassuteqartut kiisalu teknikikkut atortorissaarutit</b> 19. Ledningsforhold og tekniske anlæg</p>	<p>1. Nutaamik illuliaq atassuserneqassaaq pisortat innaallagissamut, imermut kuuffilersuutinullu attaveqaasersuutaannut. Illu nutaaq kiassaaserneqassaaq innaallagissamik kiassaammut imaluunniit ungasianiit kiassaateqarfimmu atassuserneqassalluni. Aamma ilassuteqartinneqarsinnaavoq avatangiisinut tulluurtunik nukissiuutinik, soorlu seqernup nunalluunniit iluanit kiassarnermut. Taamaattumik sanaartortitsisussap Nukissiorfiit attavigissavai sanaartornerup aallartinnissaa sioqqullugu isumaqatigiissuteqarfiginiarlugu. Atuinissamik akuersissut tunniunneqarsinnaangilaq kiassarneq inatsisit atuuttut tunngavigalugit aaqinneqarsimangippat.</p> <p><i>Sanaartortitsisup suliniutip pilersikkiartornerani Nukissiorfiit attavigissavaa, taamaasilluni Nukissiorfiit innersuussiniassammata sumiiffimmi kissarnermik pilersuutitut periarfissanik pissutsillu atuuttut pillugit paasititsissalluni, sanaartortussap atortariaqangaanik illuliassap kiassaateqarfianut naleqqussaannikkut.</i></p> <p>3. Imikoorutit tamarmik imikup aqquataagut inginneqartassapput. Imeq nunap qaaniittoq aamma imeq illut qalianut tuttartoq kuutsinniarlugu imikup aqquataanut atassuseqqusaangilaq, taamaattorli eqqaamiorisaani sanaartukkanut, aqqusinernut, aqqusineeqqanut nunaminertanullu sanaartorfigineqanngitsunut akornusersuutaanngitsumik inginneqarnissaat aqutissiuunneqartassaaq; soorlu assersuutigalugu kuussiat aqutigalugit inginneqartassallutik.</p> <p>4. Imikup aqquataannut pisortanit pigineqartunut suli atassusertinnissaq periarfissaqartinnagu kommunalbestyrelsip tungaanit imikup katersuiffissaannik tankiliinissamik piunasaqartoqarsinnaavoq imaluunniit avatangiisit pillugit malittarisassat aamma imikup anartarfeqarnermilu ingitassat inginneqartarneri pillugit malittarisassat qaqugukkulluunniit atuuttut naapertorlugit imikoorutit suliarineqartarnissaannik piunasaqartoqarsinnaavoq.</p> <p>5. Teknikikkut atortorissaarutit pilersuinermit atorineqartartut; soorlu imikup kuuffii, innaallagissap aqqutai, erngup aqqutai, ungasissumiit kiassarnerup aqqutai assigisaallu sapinngisamik nunap ikeranut assaallugit ikkussorneqassapput.</p> <p>6. Ledningit pilersuinermit atorineqartartut sapinngissamik ataqqineqassapput aamma</p>	<p>1. Ny bebyggelse skal tilsluttes offentlig el, vand, kloaknet såfremt det forefindes. Ny bebyggelse skal tilsluttes afbrydelig elvarme eller fjernvarme, såfremt det forefindes. Det kan også suppleres med andre alternative miljørigtige energikilder som solvarme, jordvarme m.m. Bygherre skal derfor kontakte Nukissiorfiit for indgåelse af aftale inden byggeri påbegyndes. Ibrugtagningstilladelse kan ikke udstedes uden lovlige opvarmingsform.</p> <p><i>Bygherre skal kontakte Nukissiorfiit under projekteringsfasen for at Nukissiorfiit kan anvise den mulige opvarmingsform i området og oplyse om specifikke forhold, som bygherre vil skulle anvende for at kunne dimensionere bygningernes varmeanlæg.</i></p> <p>3. Alt gråt og sort spildevand skal afledes via kloak. Overfladevand og tagvand må ikke ledes til kloakken, men skal bortledes således, at der ikke opstår gener for omkringliggende bebyggelse, veje, stier og ubebyggede arealer. Overfladevand eller tagvand kan f.eks. afledes til grøfter.</p> <p>4. I tilfælde hvor det endnu ikke er muligt at tilslutte til offentlig kloak, kan der fra Kommunalbestyrelsens side stilles krav om etablering af tank til opsamling af gråt og sort spildevand, eller at der etableres anden spildevandsbehandling i henhold til de til enhver tid gældende miljøbestemmelser og regler for bortskaffelse af spildevand og latrin.</p> <p>5. Teknisk forsyning, såsom kloak, elektricitet, vandforsyning, fjernvarme o.l. skal så vidt muligt fremføres via nedgravede anlæg.</p> <p>6. Forsyningsledninger skal så vidt muligt respekteres og må ikke overbygges eller befæstes. En evt. tredjeparts omlægning af ledningsanlæg er uden udgifter for ledningsejer, og må kun ske i samråd med ledningsejer og skal</p>

	<p>qallerlugit sanaartorfigeqqusaanngillat imaluunniit qajannaarsoqqusaanatik. Illuatungeriit pingajorisinnaata ledningit allanngortitersinnaavai ledninginik piginnittumut aningaasartuutaanngitsumik aamma ledninginik piginnittoq isumasioqqaarlugu aatsaat taman-na pisinnaavoq aamma ledninginik piginnittup innersuussutai malittarisassaataalu naapertorlugit allanngortiterisoqarsinnaalluni.</p> <p>7. Immikkoortortap iluani teknikkikkut atortorissaarutit inissineqarsinnaapput; immikkoortortap pilersorneqarnerani sakkortusaaviit ilanngullugit. Kalaallit Nunaanni nukissiuutinik pilersuisut, Nukissiorfiit, isumasioqatigalugu sakkortusaavinnik inissiisoqassaaq aamma immikkoortortap tamarmi takussunarsinnginnissaa isikkussuinermi taamaalilluni eqqarsaatigineqassaaq.</p>	<p>følge ledningsejers anvisninger og regler.</p> <p>7. Inden for området kan der placeres tekniske anlæg, herunder transformerstationer til områdets lokale forsyning. Placering af transformerstationer skal ske i samråd med Nukissiorfiit, Grønlands Energiforsyning, og de placeres, så de ikke kommer til at virke skæmmende for området som helhed.</p>
<p><b>20. Pinngortitaq, avatangiisit kiisalu silaannaap pisisaanut tunngasuteqartut</b> 20. Natur-, miljø- og klimaforhold</p>	<p>1. Nunamik immiineq manissaanerlu atortussiat uumassuseqanngitsut, avatangiisinut mingutsitsisinnaanattillu ajoqutaasinnaanngitsut, atorlugit pissaaq. Immersuutissatut atortut ass. beton-imik ilaqarpata oqartussanut akuersissummik piniartoqqaassaaq.</p> <p>2. Immikkoortortap Avannaata Kommuniata eqqaavilerinerimik aqqissuussineri eqqakkallu pillugit malittarisassai qaqugukkulluunniit atuuttut ilaaffigai.</p> <p>3. Sanaartorfissani ataasiakkaani eqqakkanut containerinut assigisaannillu eqqakkanik passussinerimik atorineqartussanut nunaminertanik immikkoortitsisoqassaaq.</p>	<p>1. Opfyldning og retablering af terræn må kun ske med uorganiske materiale og materiale, som ikke indeholder stoffer, der kan forurene og være til gene for omgivelserne. Indeholder opfyldningsmaterialet f.eks. beton, må godkendelse indhentes hos relevante myndighed.</p> <p>2. Området er omfattet af Avannaata Kommunias til enhver tid gældende renovationsordninger og affaldsregulativ.</p> <p>3. Der skal inden for det enkelte byggefelt afsættes areal til placering af affaldscontainere og lignende til affaldshåndtering.</p>
<p><b>21. Illuutileqatigiit kiisalu aningaasanut tunngasuteqartut</b> 21. Ejerforening og økonomiske forhold</p>	<p>1. Nunaminertanik atugassiinerimut atatillugu kommune sanaartorfigissaassappat sumiiffimmik akileeqqusiinerimut ileqqoreqqusaq najoqqutaralugu sanaartorfigissaanermut akiliummik akiliisoqassaaq. Allatut qinigassatut sanaartortitsisoq nammineq isumagisaminik sanaartorfigissaasinnaavoq.</p> <p>2. Illumik piginnittup pilersuinerimik aqqutit ikkussuunneqarneranut aningaasartuutit tamaasa akilissavai, tamatumani pineqarlutik, innaallagissamut, imermut kiisalu imermut kissartumut aqqutit.</p>	<p>1. Såfremt der sker en kommunal byggemodning i forbindelse med arealtildeling, skal der betales byggemodningsandel i henhold til en betalingsvedtægt for området. Alternativt foretager byggherren selv en privat byggemodning.</p> <p>2. Bygningsejeren skal finansiere alle udgifter i forbindelse med tilslutning til forsyningens net, både hvad angår tilslutning til el, vand og varme.</p>
<p><b>22. Atugaalernissaannut piumasaqaatit</b> 22. Betingelse for ibrugtagning</p>	<p>1. Sanaartukkat nutaat atulerneqarsinnaanngillat Nukissiorfiit pilersuiveqarfianit atassusertinnerit allakkatigut akuersissutaannik saqqummiussisoqarsimatinnagu.</p> <p>2. Sanaartukkat nutaat atulerneqarsinnaanngillat piumasaqaatit uku</p>	<p>1. Ny bebyggelse må ikke tages i brug, før der foreligger en skriftlig godkendelse af tilslutninger til Nukissiorfiits forsyningsanlæg.</p> <p>2. Ny bebyggelse må ikke tages i brug, før følgende betingelser er opfyldt:</p>

	<p>naammassineqarsimatinnagit:</p> <ul style="list-style-type: none"> <li>- Biilinu inissiisarfiit pisariaqartitat pilersinneqarsimassapput.</li> <li>- Pisortat pilersuiffiutaannut atassusertinneq qulakkeerneqareersimassaaq.</li> <li>- Nunaminertamik aqqissuusseqqinnerit naammassisimassapput.</li> </ul> <p>3. Kommunalbestyrelse akuersisinnaavoq sanaartukkap atulersinnaaneranut, tamakkiisumik ilaannakortumilluunniit naak sanaartorneq suli naammassingikkaluartoq, Sanaartornermut maleruaqqusani 2006-meersuni kap.16 imm.2 naapertorlugu.</p> <p><i>Tamatumunnga tunuliaqutaavoq, akuttunngitsumik sanaartukkat inaarsarneqartarmata ukiakkut ukiukkulluunniit, taamaasilluni inaarsaanerit soorlu nunagissaanermik il.il. naammassineqarsinnaasaratik, kisiannili inaarsarneqartarlutik upernaqqinnerani kommunalbestyrelsemit piffissaliunneqartumik.</i></p>	<ul style="list-style-type: none"> <li>- De nødvendige parkeringspladser skal være etableret.</li> <li>- Tilslutning til offentlig forsyning skal være sikret.</li> <li>- Afsluttende terrænarbejder skal være udført.</li> </ul> <p>3. Kommunalbestyrelsen kan dog give tilladelse til, at bebyggelsen tages i brug, helt eller delvist, selvom byggearbejdet endnu ikke er helt afsluttet, jf. Bygningsreglementet 2006 kap. 1.6 stk. 2.</p> <p><i>Dette er med baggrund i at et byggeri ofte afsluttes i løbet af efteråret eller vinteren, hvorfor færdiggørelse af terrænarbejder o.lign. ikke kan udføres, men færdiggøres i løbet af den kommende sommer med en frist givet af Kommunalbestyrelsen.</i></p>
--	--	--

## ATUUTTUSSANNGORTITSINERMI ATSIORNEQ

Kommunimut pilersaarummut tapiliussaq nr. 53 ulloq 27.03.2026-mi Kommunalbestyrelsinit akuersissutigineqarpoq.

Kommunimut pilersaarummut tapiliussaq tamanut saqqummiunneqarpoq 20.04.2026. Ulloq taanna aallarnerfigalugu pilersaarut inatsisitigut atuutilerpoq.



Sakio Fleischer

Teknikkimut Ataatsimiititaliami siulittaasoq

Formand for Udvalget for Teknik

## VEDTAGELSESPÅTEGNING

Kommuneplantillæg nr. 53 er er vedtaget af Kommunalbestyrelsen d. 27.03.2026.

Kommuneplantillægget er offentlig bekendtgjort den 20.04.2026. Fra denne dato har planen retsvirkning.



Hans Inûsugtok

Teknikkimut Ingerlatsivimmi pisortaq

Direktør for Forvaltningen for Teknik

## INATSISITIGUT SUNNIUTIT

Siunnersuutit aamma pilersaarutip qanoq ittuuneri aamma atuuffiisa qanorittuuneri apeqqutaallutik inatsisitigut sunniutaat aalajangersarneqartarput. Tassa imaappoq: immikkoortortami siunnersuusiorfiusumi suut atuutsinneqassanersut aamma pilersaarut inaarutaasumik akuerineqareeruni qanoq atuutilissanersoq apeqqutaasarpooq. Kommunimut pilersaarummut inatsisitigut sunniutit atuuttut assingit kommunimut pilersaarutit tapiisa atuuffigissavaat.

### Inatsisitigut atuukkallarnek

Kommunip pilersaarutaata tapiatut siunnersuut tamanut saqqummiunneqareerpat nunaminertat, illut sanaartukkallu pilersaarutit siunnersuummi ilaasut kommunimut pilersaarutip tapissaatut siunnersuutit imaani allassimasut akerlianik atorineqarsinnaassanngillat imaluunniit sanaartorfigeqqusaassanatik.

Tamat peqataatinneqarnerisa nalaanni nutaamik sanaartornerit imaluunniit nunaminertamik atuinerup allanngortinneqarneri il.il. inerteqqutaalerallassapput.

Tusarniaaneq naappat akerliusoqassanngippat kommunalbestyrelsen nunaminertaq siunnersuummi sanaartorfissatut immikkoortitaasoq imaluunniit kommunimut pilersaarutip tapiani allatut atorineqartussatut allaaserineqartoq allassimasut naapertorlugit siunertanut taakkununga atorineqarsinnaalissaq.

Inatsisitigut sunniutaagallartut kommunimut pilersaarutip tapiata tamanut nalunaarutigineqarnissaata tungaanut atuutissapput – taamaattoq siunnersuutit tamanut saqqummiunneqarnerata kingorna sivisunerpaamik ukioq ataaseq (1) atuutissallutik.

### Inatsisitigut atuutilivinnek

Kommunimut pilersaarutip piviusunngortinneqarnissaa kommunalbestyrelsen akuerisartussaavaa, nunaminertamik atuisinnaanermut akuersissutit ilanngullugit akuerisartussaavai.

Kommunimut pilersaarutip tapia akuersissutigineqareeruni aamma tamanut nalunaarutigineqareeruni, kommunimut pilersaarutip tapiani aalajangersakkat akerlianik imaluunniit nunaminertamik atuisinnaanermut akuersissuteqartarnermi piumasaqaatinut atuuttutunut akerliusunik pilersitsisoqaaqusaanngilaq. Taamaattoq immikkut ittumik pisoqartillugu aalajangersakkat immikkuualuttunit nikingassutit minnerit, kommunimut pilersaarutip tapiani aalajangersakkanut taakkua naapertuussimappata, akuersissutigineqarsinnaapput. Aalajangersakkani immikkuualuttunit nikingassutit anginerusut imaluunniit immikkut ittumik aalajangersakkanit nikingasoortoqarpallaartillugu aalajangersakkanik nutaanik suliaqarnissaq pisariaqartassaaq.

Inatsisit malillugit nunaminertamik atuisinnaanerni malittarisassat suli atuupput. Tassa imaappoq: nunaminertamik atuinerit, illut sanaartukkallu kommunimut pilersaarutip tapiatut siunnersuutit (imaluunniit kommunimut pilersaarutit siunnersuutit) tamanut saqqummiunneqannginnerini pilersinneqartut,

## RETSVIRKNINGER

Retsvirkninger handler om, hvilken status og gyldighed, forslaget og planen har. Det vil sige, hvad der gælder, når der er lavet et forslag for et delområde, og hvad der gælder når planen er endeligt vedtaget. Der gælder de samme retsvirkninger for selve Kommuneplanen som for Kommuneplantillæggene.

### Midlertidige retsvirkninger

Når forslag til kommuneplantillægget er offentliggjort, må arealer, bygninger og anlæg, der er omfattet af forslaget, ikke bebygges eller i øvrigt udnyttes på en måde, der strider imod det endelige kommuneplantillæggs indhold.

I den offentlige inddragelsesperiode indtræder således et midlertidigt forbud mod opførelsen af ny bebyggelse eller ændring af anvendelsen mv.

Hvis der ikke er indkommet indsigelser, når indsigelsesfristen er udløbet, kan kommunalbestyrelsen tillade, at et areal inden for forslaget område bebygges eller i øvrigt udnyttes i overensstemmelse med kommuneplantillægget.

De midlertidige retsvirkninger er gældende frem til kommuneplantillæggets offentlige bekendtgørelse – dog højst ét (1) år efter forslaget offentliggørelse.

### Endelige retsvirkninger

Kommunalbestyrelsen skal virke for kommuneplanens gennemførelse, herunder ved tildeling af arealer.

Når det vedtagne kommuneplantillæg er offentligt bekendtgjort, må der ikke retligt eller faktisk etableres forhold i strid med kommuneplantillæggets bestemmelser, eller vilkår for arealtildeling. Under visse omstændigheder kan der dog dispenseres fra mindre væsentlige afvigelser i de detaljerede bestemmelser, hvis de er i tråd med principperne for kommuneplantillæggets bestemmelser. Videregående afvigelser i de detaljerede bestemmelser eller afvigelser fra de overordnede bestemmelser kræver, at der laves nye bestemmelser for området.

Reglerne for fortsat lovlig anvendelse gælder. Det vil sige, at hidtidig lovlig brug af arealer, bygninger og anlæg, som er etableret før offentliggørelse af forslag til kommuneplantillæg (eller kommuneplanforslag), kan fortsætte som hidtil – også efter ejerskifte.

Derimod må f.eks. ændret anvendelse eller opførelse af ny bebyggelse ikke være

allanngoratik atuutissapput – aamma piginnittut allanngoraluarpata atuutissallutik.

Paarlattuanik nunaminertamik atuinerit allannguinerit imaluunniit nutaamik sanaartornerit kommunimut pilersaarutip tapiani (imaluunniit kommunimut pilersaarummi) aalajangersakkanut akerlioqqusaangillat.

Kommunimut pilersaarutip tapia (imaluunniit kommunimut pilersaarut) immini nunaminertanik atugassanik, illunik sanaartukkanillu, pilersaarummi ilanngunneqartunik, pilersitsinissaminik kinguneqassanngilaq. Kommunalbestyrelsi illunik sanaartukkanillu pilersitsinissaminut pisussaataangilaq, kommunimulli pilersaarutip piviusunngortinneqarnissaanik suliaqartuusussaalluni. Tamanna ima aamma paasineqassaaq: kommunimut pilersaarummut qinnuteqaat naapertuutinnigippat kommunalbestyrelsi nunaminertamik atuisinnaanermut akuersissummik tunniusseqqussanngitsoq.

### ”§32 atorlugu inerteqqutaagallartoq”

Tunngaviusumik pilersaarummi immikkoortortami nunaminertamik aalajangersimasumik atuisinnaanermut akuersissut imaluunniit sanaartornissaq periarfissaqaraluartoq kommunalbestyrelsip ”§32 atorlugu inerteqqutaagallartoq” atussallugu aalajangersinnaavoq. Tamatuma kingorna immikkoortortami tassani nutaamik kommunimut pilersaarutip tapissaatut siunnersuummik kommunalbestyrelsi ukiup ataatsip iluani saqqummiussissaaq. Nunaminertaq naammaginangitsumik tunngaviusumik pilersaarummiq peqanngippat §32 atorlugu inerteqqutaagallartoq aamma atuutilersinneqarsinnaavoq, taamaattoq qinnuteqaat akuerisinnaajumallugu itigartissinnaajumalluguluunniit aalajangersakkanik immikkuualuttunik suliaqartoqartariaqassaaq.

### Nammagittaaliornissamik ilitsersuut

Pilersaarusiorneq aamma nunaminertat atorleqqartarnerat pillugit Inatsisartut inatsisissaannik nalunaarut nr. 4, 25. januar 2024-imeersoq.

§ 56. Pissutsit Inatsisartut inatsisaanni matumani pineqartut pillugit imaluunniit maleruagassat Inatsisartut inatsisaat manna naapertorlugu aalajangersangaasut naapertorlugit kommunalbestyrelsip aalajangiinera inatsiseqartitsinermut tunngassuteqarpat, Naalakkersuisunut suliaassanngortinneqarsinnaapput. Taamaattorli pinngitsaaliissummik taarsiinertalimmik arsaarinnissuteqartarneq pillugu aalajangiinerit, tamanna §§ 51 aamma 52 malillugit Naalakkersuisunut suliaassanngortinneqarsinnaanngillat. Imm. 2. Maalaaruteqarsinnaatitaasut: 1) Aalajangersaaffigineqartoq. 2) Kinaluunniit, suliap inerneranumut nammineq inuttut imaluunniit pingaaruteqartumik soqutigisaqarsimasinnaasoq. Imm. 3. Kommunalbestyrelsip aalajangernerminik nalunaaruteqarneranit, kingusinnerpaamik sapaatit akunneri arfineq-pingasut qaangiutsinnagit maalaarut tunniunneqassaaq. Imm. 4. Kommunalbestyrelsep akuersissutaanik tigusisoq maalaaruteqartoqarneranik

i strid med kommuneplannet (eller kommuneplanen).

Kommuneplantillægget (eller kommuneplanen) medfører ikke i sig selv, at arealer, bygninger og anlæg, som er indeholdt i planen, skal etableres. Kommunalbestyrelsen er ikke forpligtet til at etablere bygninger og anlæg, men skal arbejde for kommuneplanens virkeliggørelse. Det betyder også, at kommunalbestyrelsen ikke må give arealtildeling, såfremt det ansøgte strider imod kommuneplanen.

### ”Midlertidigt § 32-forbud”

Kommunalbestyrelsen kan vælge at nedlægge et ”midlertidigt § 32-forbud” mod konkret brug af areal eller etablering af byggeri i et delområde, selvom det gældende plangrundlag muliggør brugen. Kommunalbestyrelsen skal derefter inden for et år fremlægge et nyt forslag til kommuneplantillæg for delområdet. Der kan også nedlægges et § 32-forbud for et areal, hvis der for et område ikke er tilstrækkeligt plangrundlag, men skal udarbejdes detaljerede bestemmelser for enten at imødekomme eller afvise en ansøgning.

### Klagevejledning -

Selvstyrets lovbekendtgørelse af Inatsisartutlov, nr. 4 af 25. januar 2024 om planlægning og arealanvendelse.

§ 56 En kommunalbestyrelses afgørelse, vedrørende forhold der er omfattet af denne Inatsisartutlov eller regler udstedt efter denne Inatsisartutlov, kan, for så vidt angår retlige forhold, indbringes for Naalakkersuisut. Dog kan afgørelser vedrørende ekspropriation, jf. §§ 51 og 52 ikke indbringes for Naalakkersuisut. Stk. 2. Klageberettiget er: 1) Den, til hvem afgørelsen er rettet, 2) Enhver, der skønnes at have en individuel og væsentlig interesse i sagens udfald. Stk. 3. Klage skal indgives senest 8 uger efter, at kommunalbestyrelsen har meddelt sin afgørelse. Stk. 4. Den, der har modtaget kommunalbestyrelsens tilladelse, skal af Naalakkersuisut underrettes om klagen. Stk. 5. Naalakkersuisuts afgørelser kan kun indbringes for rettens afgørelse, såfremt dette sker til Retten i Grønland som 1. instans inden 6 måneder efter, at afgørelsen er offentliggjort.

§ 57. Naalakkersuisut kan tillægge en klage opsættende virkning for tilladelser, godkendelser eller forbud, indtil Naalakkersuisuts afgørelse foreligger, eller Naalakkersuisut bestemmer andet.

Naalakkersuisunit nalunaarfigineqassaaq.  
Imm. 5. Naalakkersuisut aalajangiineri aalajangiinerit tamanut saqqummiunneqarnerisa kingorna qaammatit 6-it qaangertinnagit Kalaallit Nunaanni Eqqartuussivimmuut oqartussatut siulliusumut suliasannagortinneqarsinnaapput.”

§ 57. Maalaarutigineqartoq tunngavigalugu, Naalakkersuisut akuersissuteqarnissat, akuersissutissat inerteqquteqarnissalluunniit Naalakkersuisut aalajangiinissaata tungaanut kinguartikkallarsinnaavaat, imaluunniit Naalakkersuisut allatut aalajangiinissaata tungaanut.

Namminersorlutik oqartussat Pilersaaruserneq aamma nunaminertat atorineqartarnerat pillugit Inatsisartut inatsisissaannik nalunaarutaat toqqaannaq ugguuna iserfigisinnaavat:  
[https://nalunaarutit.gl/groenlandsk-lovgivning/2024/selvstyrets-lovbekendtgørelse-nr-4-af-25\\_01\\_2024?sc\\_lang=kl-GL](https://nalunaarutit.gl/groenlandsk-lovgivning/2024/selvstyrets-lovbekendtgørelse-nr-4-af-25_01_2024?sc_lang=kl-GL)

Naammagittaalliut Aningaasaqarnermut Akileraartarnermullu Naalakkersuisoqarfimmuut Postboks 1037,  
3900 Nuuk imaluunniit uunga nassiussinnaavat:  
[landsplan@nanog.gl](mailto:landsplan@nanog.gl)

Selvstyrets lovbekendtgørelse af Inatsisartutlov om planlægning og arealanvendelse kan tilgås direkte via dette link:

[https://nalunaarutit.gl/groenlandsk-lovgivning/2024/selvstyrets-lovbekendtgørelse-nr-4-af-25\\_01\\_2024?sc\\_lang=da](https://nalunaarutit.gl/groenlandsk-lovgivning/2024/selvstyrets-lovbekendtgørelse-nr-4-af-25_01_2024?sc_lang=da)

Klager kan indsendes til Naalakkersuisut, Departementet for Finanser og Skatter, Postboks 1037,  
3900 Nuuk eller til: [landsplan@nanog.gl](mailto:landsplan@nanog.gl)

Klager, der indsendes til Naalakkersuisut indsendes til:  
Naalakkersuisut  
Departementet for Finanser og Skatter  
Imaneq 4, Postboks 1037  
3900 Nuuk

## NAJOQQUTASSIAQ - KOMMUNIMUT PILERSAARUT AAMMA KOMMUNIMUT PILERSAARUTIP TAPIA

Kommunimut pilersaarutip tapia tassaavoq kommunimut pilersaarutip atuuttup tapia. Kommunimut pilersaarutip tapia kommunimut pilersaarummi ilassutinik allannguutinillu imaqarsinnaasarpog, siunertap sorpiaanera apequtaalluni. Kommunimut pilersaarutip tapiani immikkoortog ataaseq kisimi nalinginnaasumik pineqartarpog, tassa imaappog; soorlu assersuutigalugu illoqarfiup, nunaqarfiup imaluunniit pinngortitami nuaminertap aalajangersimasup killigi aalajangersimasut aalajangersaavineqartarput. Taamaattumik Kommunimut pilersaarutip tapiata atuarnerni kommunimut pilersaarut tamarmiutamatigut attuumassuteqartillugu atuarneqartassaaq.

Kommunimut pilersaarutip tapiani ataatsimi nunaminertap pineqartup sumut atorineqarnissaanik nassuiaateqartarpog aamma aalajangersakkanik imaqartarluni. Kommunimut pilersaarutip tapiata atuutilinnginnerani kommunimut pilersaarutip tapiatut siunnersuut naalakkersuineramik suli-alinnit akuerineqaaqassaaq aamma inuit tusarniaaffineqaaqassallutik. Tamatum kingorna kommunimut pilersaarutip tapiata inaarutaasumik akuersissutigineqar-nissaanik suliartoqartarpog, taannalu naalakkersuiner mik suli-alinnit akuerineqassaaq tamanullu nalunaarutigineqassalluni.

Ataani allasimasut itinerusumik makkua atuarsinnaavatit:

- Kommunimut pilersaarut sunaava?
- Kommunimut pilersaarutip tapia sunaava?
- Aalajangersakkat qanorittut piuppat?
- Pilersaaruseriaaseq qanorittuua?
- Tamanik tusarniaaneq qanoq pisarpa aamma tusarniaanermi akissutinik nassiusisarneq qanoq pisarpa?
- Kommunimut pilersaarutip tapia qaqugukkut atuutilertarpa?

### Kommunimut pilersaarut sunaava?

Kommunimut pilersaarut tassaavoq Avannaata Kommuniani tamarmi illoqarfinni nunaqarfinnilu tamani innuttaasut suliffeqarfiit il.il. kommunalbestyrelsi siunissami ineriartortitsinissamik pilersaarutaanik paasisaqarsinnaanerinik pilersaarut. Kommunimi illoqarfiit nunaqarfillu tamarmik aamma kommuni tamaat ataatsimut isigalugu kommunimut pilersaarut aqutugalugu anguniakkat pingaarnertullu aqqissuussinerit aalajangersarneqartarput.

Kommunimut pilersaarut aqutsineri sakkutut isigineqarsinnaavoq aamma kommunalbestyrelsi pisussaataafigaa kommunimut pilersaarusiap suliarineqarnissaanik qulakkeerinnineq. Tamanna aningaasanik immikkoortitsisariaqarnermik aamma pilersaarummi allaaserisat naapertorlugit sanaartortariaqarnermik toqqaannartumik pisussaaffeqartitsinngilaq.

Kommunalbestyrelsi kommunimi nunaminertamik atuerit pilersaaruseriaaneqarnissaanik aqutissiuussisussaataavoq. Inatsimmi kommunimut pilersaarut immikkoortunik sisamanik makkunanga

## VEJLEDNING - KOMMUNEPLAN OG KOMMUNEPLANTILLÆG

Et kommuneplantillæg er et tillæg til den gældende kommuneplan. Kommuneplantillægget kan både indeholde tilføjelser og ændringer af kommuneplanen, afhængigt af, hvad formålet er. Som regel omhandler et kommuneplantillæg kun ét delområde, det vil sige fx et afgrænset område af en by, bygd eller det åbne land. Kommuneplantillægget skal derfor altid læses i sammenhæng med kommuneplanen som helhed.

Et kommuneplantillæg består af en redegørelsesdel og en bestemmelsesdel. Før et kommuneplantillæg gælder, skal et forslag til kommuneplantillægget godkendes politisk og sendes i borgerhøring. Derefter udarbejdes det endelige kommuneplantillæg, som vedtages politisk og offentligt bekendtgøres.

Du kan nedenfor læse mere om:

- Hvad er en kommuneplan?
- Hvad er et kommuneplantillæg?
- Hvilken slags bestemmelser findes?
- Hvordan er planprocessen?
- Hvordan foregår offentlig høring og indsendelse af høringssvar?
- Hvornår gælder et kommuneplantillæg?

### Hvad er en kommuneplan?

En Kommuneplan er kommunalbestyrelsens plan for den fremtidige fysiske udvikling, hvor borgere, virksomheder m.fl. kan orientere sig om planlægningen for hver by og bygd og for Avannaata Kommunia som helhed. Kommuneplanen fastsætter mål og hovedstrukturer for hver by og bygd og for hele kommunen.

Kommuneplanen er et slags styringsredskab, og det er Kommunalbestyrelsens forpligtelse at arbejde for kommuneplanens gennemførelse. Det medfører dog ikke direkte pligt til at afsætte midler og gennemføre de bebyggelser eller anlæg, der er beskrevet i planen.

Kommunalbestyrelsen skal tilvejebringe en plan for arealanvendelsen i kommunen. Lovgivningen fastslår, at kommuneplanen skal indeholde følgende fire afsnit:

imaqarnissaa aalajangersagaavoqt:

- Kommunimi ineriartornerup tunngaviisa anguniagaasalu nassuiarneqarneri
- Kommunimi tamarmi kiisalu illoqarfinni, nunaqarfinni pinngortitamilu pingaarnertut ilusilersuineq.
- Immikkoortortani ataasiakkaani nunaminertamik atuisinnaanermut aamma sanaartornermut akuersissutit immikkut ittumik aalajangersagartaqarnissaat
- Kommunimut tamarmut atuuttumik nunaminertamik atuisinnaanermut aalajangersakkat aamma assigiiaartumik sullissinerup qulakkeerneqarnera.

Immikkut ittumik aalajangersakkat iluini sanaartukkat, aq-quserngit pisuffissiat, pilersuiffiit, asiariartarfiit il.il. aalajangersakkanik immikkuualuttunik taperneqarsinnaasarput.

Inatsisit allat, soorlu assersuutigalugu avatangiisinut inatsit, pinngortitamik illersuiniarluni inatsit, aatsitassanut inatsit, sanaartornermut inatsit il.il., nalinneqartuartartussaapput, naak kommunimut pilersaarummi (imaluunniit kommunimut pilersaarutip tapiini) taakkua aalajangersimaqqissaartumik taaneqanngikkaluartut.

Kommunimut pilersaarut kommunip iluani illunut sammisanullu pituttuisuuvuq. Taamaattumik pissutsit kommunimut pilersaarummut (aamma kommunimut pilersaarutip tapiinut ataasiakkaanut) akerliusut pilerseqqusaanngillat. Sanaartukkat atorneqarneri, silatimikkut qalipaataat imaluunniit ungasissutsimik piumasaqaatit assersuutigalugit matumani pineqarsinnaapput.

Avannaata Kommuniata kommunimut pilersaarutaa 2018-30 atuuttoq qarasaasiaq atorlugu suliarineqareertoq nittartakkami kommuneplania.avannaata.gl-i atuarneqarsinnaavoq. Nittartakkami tassani kommunimi immikkoortortani aalajangersakkat atuuttut nassaariuaannarsinnaavatit. Taassuma saniatigut Sullissivinni tamani pappiliatigut pigisat nutarterneqartuaannartut pissarsiarineqarsinnaapput.

### Kommunimut pilersaarutip tapia sunaava?

Kommunimut pilersaarut naak akuerineqareeraluartoq kommunimut pilersaaruserneq ingerlaavartumik suliarineqartarpoq. Taamaattumik kommunalbestyrelsi pisariaqartitsineq naapertorlugu kommunimut pilersaarummik nutarterissalluni pisussaataavoq, taamaalilluni pilersaarut tunngaviusoq pisoqalisinneqassanngilaq imaluunniit amigaateqartinneqassanngilaq. Immikkoortortami naammaginartumik tunngaviumik pilersaarummi naammaginangitsumik peqartoqarnera peqqutigalugu nunaminertamik atuisinnaanermut akuersissut itigartinneqarsinnaanngilaq.

Kommunimut pilersaarutip tapia nutaaq aqutigalugu tamanna pisinnaavoq, kommunimut pilersaarummik allannguilluni imaluunniit ilassusiilluni aamma nunaminertap atorneqarnissaanut sanaartorfigineqarnissaanullu aalajangersakkanik aalajangersaaneq amerlanertigut tamanna pisarpoq.

Kommunalbestyrelsip kommunimut pilersaarutip tapianik suliniuteqarnissaq nammineq sulitigisinnaavaa. Soorlu

- En redegørelse for forudsætninger og mål for kommunens udvikling
- En hovedstruktur for hele kommunen samt for alle byer, bygger og det åbne land.
- Overordnede bestemmelser for areal anvendelse og bebyggelse i de enkelte delområder
- Bestemmelser for arealtildeling, der gælder for hele kommunen og sikrer ensartet behandling.

De overordnede bestemmelser kan suppleres med detaljerede bestemmelser for bebyggelse, veje og stier, forsyning, friarealer mv.

Anden lovgivning, fx miljølov, naturbeskyttelseslov, råstoflov, bygge lov mv., skal stadig overholdes, selvom Kommuneplanen (eller kommuneplantillæggene) ikke konkret omtaler dette.

Kommuneplanen er bindende for ejendomme og aktiviteter inden for kommunen. Der må dermed ikke etableres forhold i strid med kommuneplanen (og med de enkelte kommuneplantillæg). Det kan fx dreje sig om anvendelse af bygninger, facadefarve eller afstandskrav.

Avannaata Kommuneplan 2018-30, der er den gældende kommuneplan, er en digital plan, som kan læses på hjemmesiden kommuneplania.avannaata.gl Her kan du altid finde det, der gælder for hvert område i kommunen. Desuden vil der ligge et papireksemplar i hver Sullissivik, som opdateres jævnligt.

### Hvad er et kommuneplantillæg?

Selvom Kommuneplanen er vedtaget, er kommuneplanlægning dog en løbende proces. Kommunalbestyrelsen er derfor forpligtet til at ajourføre kommuneplanen efter behov, så plangrundlaget ikke fremstår forældet eller mangelfuldt. Der kan ikke gives afslag på en arealansøgning, fordi der ikke er tilstrækkeligt plangrundlag for et område.

Dette gøres gennem nye kommuneplantillæg, der enten ændrer eller tilføjer noget til Kommuneplanen, og som oftest fastsætter nærmere bestemmelser for arealers anvendelse og bebyggelse.

Kommunalbestyrelsen kan selv tage initiativ til at udarbejde et kommuneplantillæg. Det kan fx være tilfældet, hvis Kommunalbestyrelsen ønsker at gennemføre et anlæg eller ønsker at ændre plangrundlaget i forbindelse med nye målsætninger.

assersuutigalugu kommunalbestyrelsi  
sanaartortoqarnissaanik imaluunniit nutaamik  
anguniagaqarnemi tunngaviumik pilersaarutip  
allanngorneqarnissaanik kissaatigisimagaa tamatumalu  
kingorna suliaqarneq aallartikkumallugu.

Taakkua saniatigut kommunimut pilersaarutip tapiani aa  
lajangersakkat immikkuullarissut  
suliarineqartariaqassapput, ima pisoqartillugu:

- Nuna tamakkerlugu pilersaarutip aamma kommunimut pilersaarutip piviusunngorinniarneqarnerani pisarialimmik qulakkeerinninniarneq.
- Sanaartugassat imaluunniit sanaartukkat anginerusut imaluunniit pingaarutillit nunaminertamik atuisinnaanerannik akuersissuteqarfigineqarnissaat pisinnaalerniassammat.
- Sanaartukkat anginerit imaluunniit pingaarutillit ingutserneqarnissaat sioqqullugu suliaqartoqartariaqarneranik peqquteqarneq.

Kommunimut pilersaarutip tapia marlunnk  
immikkoortortaqtartarpoq:

- Nassuiaat: Pilersaarutip siunertata aamma aalajangersakkat imai, inatsisitigut atuuttut aamma pilersaarummut allamut tunngassuteqartut allaaserineqarneri.
- Aalajangersakkat: Inatsisitigut pituttuiffiit, pilersaarutip iluani sanaartornianermi imaluunniit sammisaqartitsiniarnermi malinneqartussaataasut. Aalajangersakkat immikkut ittumik aamma aalajangersakkanut immikkuualuttunut agguataarneqatarput.

### Aalajangersakkat

Soorlu qulaani allaaserineqareersoq aalajangersakkat  
immikkoortunut marlunnut agguataarneqartarput.

- Immikkut ittumik aalajangersakkat: Siunertaq, nunaminertap atorineqarnera, sanaartukkat, piujuartitsineq, nunaminertaq atorineqanngitsoq, immikkoortortap iluani nunaminertaq immikkut ittumik aalajangersakkat il.il. imarisarpari. Immikkut ittumik aalajangersakkani immikkut ittumik akuersissuteqartoqarsinnaanngilaq.
- Aalajangersakkat immikkuualuttut: sanaartukkat inissisimaffissaat, silatimmikkut isikkui il.il., angallanneq, asiariartortarfiit, pilersuineq, pinngortitaq avatangisillu, aningaasaqarnermut pissutsit il.il. imarisarpari. Pissutsilli tamarmik allaaserineqarnissaat piunasaqaataanngilaq. Aalajangersakkani immikkuualuttuni pisut ilaat immikkut ittumik akuersissutigineqarsinnaasarput.

Taakkua saniatigut kommunimi tamarmi  
immikkoortortani tamani aalajangersakkat tamanut  
atuuttut arlallit aalajangersarneqartarput.

Immikkoortortani ataasiakkaani aalajangersakkani  
allatut allassimasoqarsimassanngippat taakkua  
immikkoortortani tamani malinneqartussaapput.  
Aalajangersakkat tamanut atuuttut  
sukaterneqarsinnaapput aamma  
aalajangersimaqqissaartuni aalajangersakkani  
qasuterneqarsinnaasarput.

Aalajangersakkat tamanut atuuttut naapertorlugit  
immikkut ittumik akuersissuteqartoqarsinnaanngilaq.

Derudover skal der laves  
kommuneplantillæg med detaljerede  
bestemmelser i følgende tilfælde:

- Når det er nødvendigt for at sikre landsplanlægningens og kommuneplanens virkeliggørelse.
- Inden der kan gives arealtildeling til større eller væsentlige bygge- eller anlægsarbejder.
- Inden nedrivning af større eller væsentlig bebyggelse.

Et kommuneplantillæg består af to dele:

- Redegørelsesdel: Beskrivelse af planens formål og bestemmelsernes indhold, retsvirkninger og forhold til anden planlægning.
- Bestemmelsesdel: juridisk bindende bestemmelser, der skal følges, når man vil bygge eller lave aktiviteter inden for planens område. Bestemmelserne er delt op i overordnede og detaljerede bestemmelser.

### Bestemmelserne

Som beskrevet ovenfor, består  
bestemmelserne af to niveauer.

- Overordnede bestemmelser: Omhandler formål, anvendelse, bebyggelse, bevaring, restrummelighed, klausulerede zoner mm. Der kan ikke dispenseres fra de overordnede bestemmelser.
- Detaljerede bestemmelser: Omhandler bebyggelsens placering, ydre fremtræden mm., infrastruktur, friarealer, forsyning, natur og miljø, økonomiske forhold mm. Det er dog ikke et krav, at alle forhold skal beskrives. Der kan under visse betingelser dispenseres fra de detaljerede bestemmelser.

Derudover er der fastsat en række  
generelle bestemmelser for alle  
delområder i kommunen. Disse skal  
overholdes for alle delområder, med  
mindre der er beskrevet andet i  
bestemmelserne for det enkelte  
delområde. De generelle bestemmelser  
kan både strammes og løsnes i de  
specifikke bestemmelser.

Der kan ikke dispenseres fra de generelle  
bestemmelser.

### Planprocessen

Udarbejdelsen af et nyt  
kommuneplantillæg følger en lovmæssig  
beslutningsog høringsproces, som er

### Pilersaarussiaaseq

Kommunimut pilersaarutip tapianik nutaamik suliaqar-neq inatsisinik tunngaveqarluni aalajangiinermik aamma tusarniaanermik malitseqartarpoq, taakkualu piffissartornartarput aamma peqqissaartumik suliaqarnissamik piumasaqaatitaqartarlutik.

Suleriaaseq aallartittarpoq kommunip nammineerluni suliaqarnissamik aallartitsineratigut imaluunniit kommuni apeqquteqaammik aalajangersimasumik tigusaqarneratigut imaluunniit sanaartugassatut imaluunniit sammisaqartitsiniarluni akuersissummik qinnuteqammik tigusaqarneratigut. Tunngaviumik pilersaarummi atuuttumi pilersaarut periarfissaqartinneqanngikkaangat aamma immikkut ittumik akuersissuteqartoqarsinnaanngikkaat nutaamik tunngaviumik pilersaarusiortoqarsinnaasarpoq.

Nutaamik tunngaviumik pilersaarusiortoqassanersoq, tassa imaappoq nutaamik kommunimut pilersaarutip tapianik suliaqartoqassanersoq, kommunalbestyrelsi (imaluunniit ataatsimiititaliaq ataavartog) aalajangiisarpoq. Naalakkersuineramik suliallit anguniagaannut pilersaarut aalajangersimasog naapertuutinnitsoq periarfissiuunniarlugu kommunimut pilersaarutip allanngorneqarnissaanik kommunalbestyrelsip kissaateqarnissaa qularnarpoq.

Immikkoortortami immikkut ittumik aalajangersakkat kisiisa atuutsillugit aamma "anginerusumik imaluunniit pingaaruteqartumik sanaartortoqarniarneq" peqqutigalugu kommuni qinnuteqaammik tigusaqarsimatillugu inatsimmi piumasaqaataavoq immikkoortortami pineqartumi aalajangersakkat immikkuualuttut suliarineqassasut.

Tamatuma kingorna suliaq aallartissaaq; paasissutissanik katersuineq aamma immikkoortortami pineqartumi nutaamik suliaqartar periarfissiniarlugit kommunimut pilersaarutip tapissaanik siunnersuuserneq. Pissutsit amerlasuut kommunimut pilersaarutip tapianik suliaqarnermi eqqarsaatigineqartariaqartarput, soorlu assersuutigalugu sanaartugassap inissisimaffissai, avatangiisit asiartarfissat, teknikkikkut atortulersuutit, aqquuserngit, massakkut atuuttut il.il.

Kommunimut pilersaarutip tapiata imartussusaa aamma immikkuualuttunik misissugassat amerlassusaat apeqqutaalluni taamatut suliaqarneq apeqqutaasarpoq. Kommunimut pilersaarutip tapiatut siunnersuut ingerlatsiviup suliareeruniuk kommunalbestyrelsimit akueriteqqaariarlugu tusarniutitut tamanut saqqummiuttarpaa. Tamatuma kingorna sivikinnerpaamik sapaatip-akunnerini arfinilinni tusarniutigineqassaaq. Kikkut tamat siunnersuummut akerliunissaminut imaluunniit oqaaseqarnissaminut periarfissinneqassapput. Tusarniaanerp nalaani innuttaasunik ataatsimiitsisoqassanersoq assigisaannilluunniit periuseqartoqassanersoq assigiinngissinnaasarpoq.

Tusarniaaneq naappat kommunimut pilersaarutip tapiata kommunalbestyrelsimit inaarutaasumik akueritinninnerani tusarniaanermi akissutigineqartut tamarmik suliarineqassapput. Kommunimut pilersaarutip tapiata inaarutaasumik akuerineqareeriaruni tamanut nalunaarutigineqassaaq, tamatumalu kingorna

tidskrævende, og som kræver et grundigt forarbejde.

Processen starter enten ved at Kommunen selv tager initiativ til udarbejdelsen, eller ved at Kommunen modtager en konkret forespørgsel eller ansøgning til et byggeri, anlæg eller en aktivitet. Hvis det eksisterende plangrundlag ikke muliggør projektet, og der ikke kan gives dispensation, kan der udarbejdes nyt plangrundlag.

Hvorvidt der skal laves nyt plangrundlag, dvs. om der skal udarbejdes nyt kommuneplantillæg, besluttet af Kommunalbestyrelsen (eller stående udvalg). Det er altså ikke sikkert, at kommunalbestyrelsen ønsker at ændre kommuneplanen for at muliggøre et konkret projekt, hvis det ikke stemmer overens med de politiske målsætninger.

Hvis der i et delområde kun er overordnede bestemmelser, og kommunen modtager en ansøgning om "større eller væsentlige bygge- eller anlægsarbejder", er det et lovkrav, at der også udarbejdes detaljerede bestemmelser til delområdet.

Derefter begynder selve arbejdet med at indsamle oplysninger og udarbejde et forslag til kommuneplantillæg, der muliggør nye aktiviteter i et delområde. Der er mange forhold, der skal tages i betragtning, når der udarbejdes kommuneplantillæg, fx placering af byggeri, omgivelser og friarealer, teknisk forsyning, vejforhold, eksisterende brug osv. Hvor lang tid det tager, afhænger af kommuneplantillæggets omfang og detaljeringsgrad.

Når forvaltningen har udarbejdet et forslag til kommuneplantillæg, skal det godkendes af kommunalbestyrelsen, før det kan sendes i høring. Derefter skal det sendes i høring i minimum 6 uger, hvor alle har mulighed for at komme med indsigelser og kommentarer til forslaget. Det er forskelligt, om der i høringsperioden afholdes borgermøde eller lignende.

Når høringsperioden er slut, behandles de indkomne høringssvar, inden det endelige kommuneplantillæg vedtages af Kommunalbestyrelsen. Snarest efter kommuneplantillægget endelige vedtagelse skal det offentligt bekendtgøres, hvorefter det er gældende.

Hvis et kommuneplantillæg skaber mulighed for nyt byggeri eller nye felter til

atuutilissalluni.

Kommunimut pilersaarutip tapia nutaamik sanaartornissamik imaluunniit nutaanik sanaartorfissamik periarfissiisappat, soorlu inissianik imaluunniit inuussutissarsiortut atugassaannik, taakkua sapaatip-akunnerini pingasuni imaluunniit arfinilinni tamanut nalunaarutigineqassapput. Qinnuteqaatit tamarmik, piffissami tassani tiguneqartut, ataatsikkut tiguneqartutut isigineqartarput. Nunaminertamik atuinissamik akuersissuteqartarneq kommunimut pilersaarutip aalajangersagartaani allaaserineqareerpoq.

### Kommunimut pilersaarutip tapiata inaarutaasumik akuerineqarnera

Kommunalbestyrelsi kommunimut pilersaarutip tapianik suliaqareeruni taanna sivikinnerpaamik sapaatip-akunnerini arfinilinni tusarniutigissavaa. Piffissami tassani kikkut tamarmik – innuttaasut, suliffeqarfiit, paaqqinnittarfiit, peqatigiiffiit il.il. – akerliuerminnik, oqaaseqaamminnik aamma allannguutissatut siunnersuumminnik tusarniaasumut nassiussisinnaapput.

Tusarniaanermi akissutit kommunimut pilersaarutip nittartaagaa aqqutigalugu toqqaannartumik nassiunneqarsinnaapput. Najukkami sullissivimmu imaluunniit kommunimut nassiunneqarsinnaapput.

Tamatuma kingorna kommunalbestyrelsip oqaaseqaatit aamma tusarniaanermi akissutit qanoq pineqassanersut naliliissaaq aamma kommunimut pilersaarutip tapia inaarutaasumik akuerineqarsinnaalissaaq.

Akerliulluni oqaaseqaatit tiguneqartut imaluunniit nammineq kissaateqarneq tunngavigalugu kommunalbestyrelsi malunnaatilinnik allannguissaguni, tunngaviummik pilersaarut matumani pineqartillugu, siunnersuut nutaamik tusarniutitut nassiuttariaqassavaa.

Kommunimut pilersaarutip tapia inaarutaasumik akuerineqareeruni tamanullu nalunaarutigineqareeruni qarasaasiaq atorlugu kommunimut pilersaarummut, <http://kommuneplania.avannaata.gl>-mut aamma nuna tamakkerlugu qarasaasiaq atorlugu paasissutissiivimmu (GIS), [www.nunagis.gl](http://www.nunagis.gl).

Ilangunneqassaaq. Tamatuma kingorna kommunimut pilersaarutip tapia Avannaata Kommuniata kommunimut pilersaarutaanut 2018-30-mut tamarmiusumut ilaasutut isigineqalissaaq.

for eksempel boliger eller erhverv, skal dette annonceres i henholdsvis 3 eller 6 uger. Alle ansøgninger, der modtages i denne periode betragtes som indkommet samtidig. Det er yderligere beskrevet i Kommuneplanens bestemmelser for arealtildeling.

### Det endelige kommuneplantillæg

Når Kommunalbestyrelsen har udarbejdet et forslag til kommuneplantillæg, skal det offentlig høring i mindst 6 uger. I denne periode kan alle – borgere, virksomheder, institutioner, foreninger m.fl. – fremsætte indsigelser, bemærkninger og ændringsforslag.

Høringssvar kan afgives direkte ennem kommuneplanens hjemmeside, til den lokale Sullissivik eller sendes til Kommunen. Høringssvar skal være afgivet inden for høringsperioden.

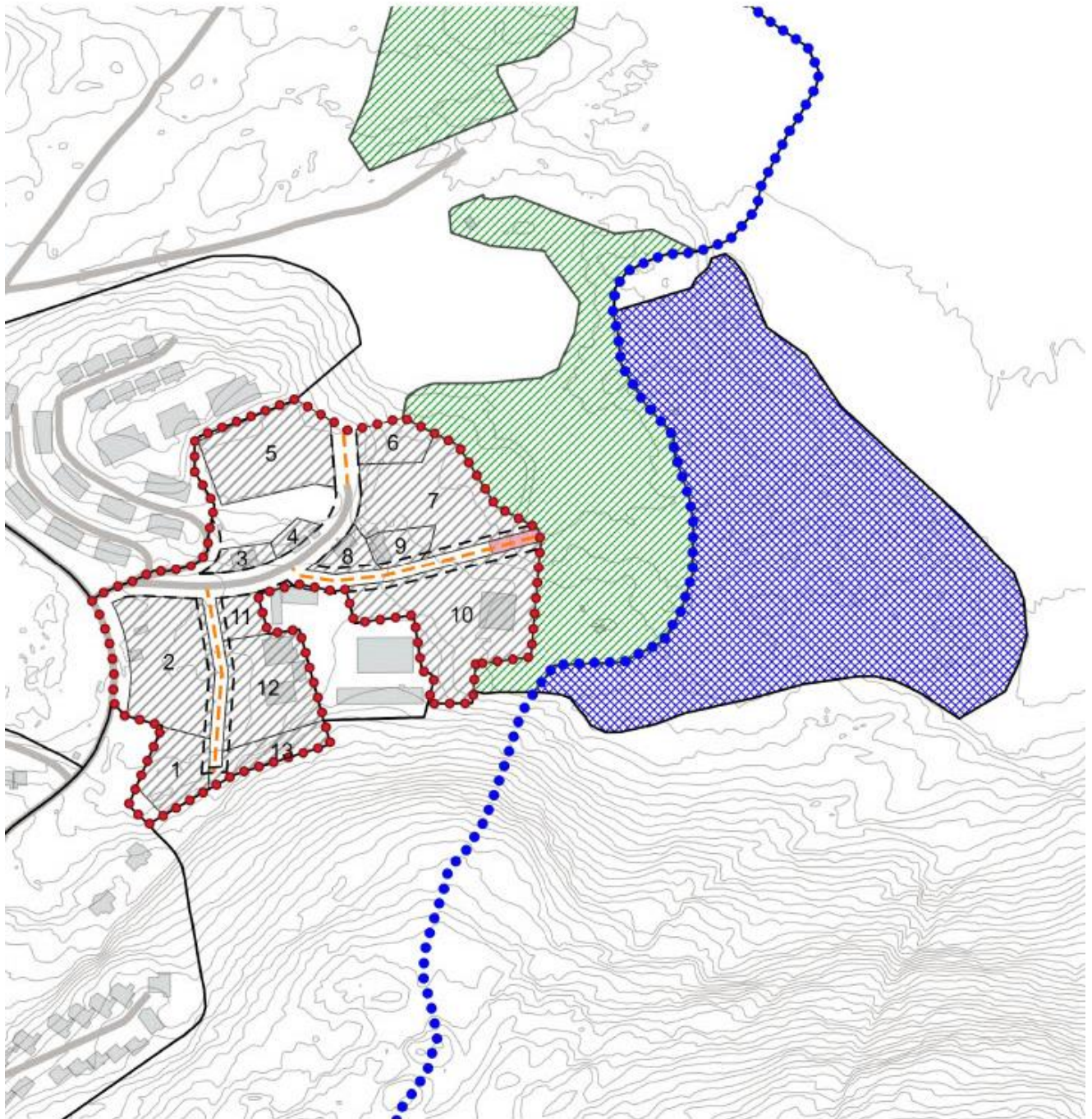
Herefter vurderer kommunalbestyrelsen, hvordan indsigelser og høringssvar skal behandles, og derefter vedtages kommuneplantillægget endeligt.





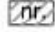






Hvis Kommunalbestyrelsen, på baggrund af de indkomne indsigelser eller efter eget ønske, vil foretage så omfattende ændringer, at der reelt er tale om et nyt planforslag, sendes et forslag i høring på ny.

Når kommuneplantillægget er endeligt vedtaget og bekendtgjort, indarbejdes det i den digitale kommuneplan, <http://kommuneplania.avannaata.gl>, og på det landsdækkende digitale geografiske informationssystem (GIS), [www.nunagis.gl](http://www.nunagis.gl).

Herefter betragtes kommuneplantillægget som en del af den samlede Avannaata Kommuneplan 2018-30.

**ILANNGUSSAQ 1 | Atuuffia**  
**BILAG 1 | Anvendelse**



- |  |   |
|--|---|
|  Immikkoortup 1200-B08 killeqarfia nutaaq / Ny delområdegrænse 1200-B08 |  Aqqusinermut sanaartorfissaq (Immikkut itumik malittarisassalik) / vejbyggelinjer             |
|  Imm. ilaata killinga / Delområdegrænser                                |  Tunitsivik / Indhandlingsplads  |
|  Illuliorfissat (nr) / Byggefelter                                      |  Imeqarfimmud killeqarfik / Vandspærrezone   |
|  Illu / Bygning   |  Qimmeqarfissatut immikkoortoq 1200-D13 nutaaq / Nyt friholdt delområde til hundehold 1200-D13 |
|  Aqqusenuq qeqqa / Vejmidte   |  Sammivilineq aallaavigalugu pilersaarut 1200-D14 / Ny perspektivplan 1200-D14                 |
|  Aqquserniassaq nutaaq / Ny vej   |   |

**ILANNGUSSAQ 2 | Illuliorfissat**  
**BILAG 2 | Oversigt over byggefelter**

<b>Sanaartorfissap normua</b> <small>Byggefelt nr.</small>	<b>Sanaartorfissap angissusia</b> Størrelse på byggefelt	<b>Imarpik qulaallugu timmisartunut mittarfittaassamut, immikkut killigititatut aalajangersaaffigisap iluani, nunamiit illup qalianut annerpaamik portussusissaq</b> Maksimal tilladt kipkote indenfor den klausulerede zone, for den kommende atlantflughavn.	<b>Annertunerpaa-mik illunut/sanaartukkanut portussuseq</b> <small>Maks. bygnings-/anlægshøjde</small>
Nr. 1	1599	85	12 meter
Nr. 2	4008	85	12 meter
Nr. 3	509	85	12 meter
Nr. 4	336	85	12 meter
Nr. 5	3525	75	12 meter
Nr. 6	1012	75	12 meter
Nr. 7	4113	75	12 meter
Nr. 8	661	85	12 meter
Nr. 9	748	75	12 meter
Nr. 10	6032	85	12 meter
Nr. 11	678	85	12 meter
Nr. 12	3219	85	12 meter
Nr. 13	1090	85	12 meter