



**AKUERISAO – VEDTAGET**  
Tamanut nalunaarutigineqartoq - Offentligt bekendtgjort:  
04.04.2024

**ILU1200-Bo4 "Nunaminertaq inuussutissarsiorfiusoq  
Ilulissat Avannaat"**

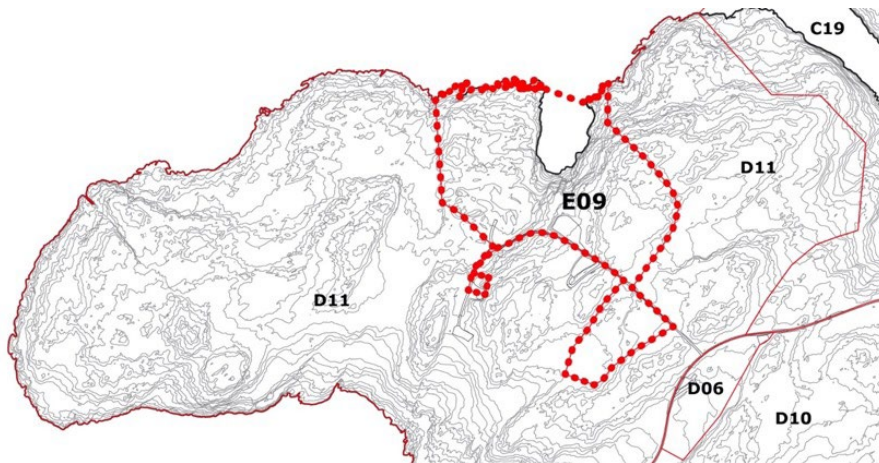
AVANNAATA KOMMUNIATA KOMMUNIMUT PILERSAARUTAATA 2018-30-P TAPIATA **NORMUA 15**  
IMMIKKOORTORTAP ILU1200-Bo4-P PILERSAARUTAA

Ilulissat Avannaani inuutissarsiorfiit sanaartugaannut ilioqqaavinnullu aalajangersakkat pingaarnert  
aamma immikkuualuttortalikkat

**ILU1200-Bo4 "Erhvervsområde Ilulissat Nord"**

KOMMUNEPLANTILLÆG NR. 15 TIL AVANNAATA KOMMUNEPLAN 2018-30  
DELOMRÅDEPLAN FOR OMRÅDE ILU1200-Bo4  
Overordnede og detaljerede bestemmelser for erhvervsbebyggelse og oplag i Ilulissat Nord

KOLOFON	KOLOFON
<p>"Nunaminertaq inuussutissarsiorfiusiq Ilulissat Avannaat"</p> <p>Avannaata Kommuniani kommunimut pilersaarutaata 2018-30-p tapiata normua 15. Immikkoortortap <b>ILU 1200-B04</b>-ip pilersaarutaa.</p>	<p>"Erhvervsområde Ilulissat Nord"</p> <p>Kommuneplantillæg nr. 15 til Avannaata Kommuneplan 2018-30 med tillæg. Delområdeplan for område <b>ILU 1200-B04</b>.</p>
<p>Sanaartukkanut ilioqqaanernullu inuutissarsiorfinnut sumiiffik.</p>	<p>Erhvervsområde til byggeri og oplag.</p>
<p>Inuutissarsiorfiit sanaartugaattut, ilioqqaasarfinnut assigisaannullu ilusilinnut inuutissarsiorfimmi siunertanut ilu-arsaassinerup nutaanillu sanaartornerup periarfissinnis- saanut immikkoortup ilaanut nutaamut aalajangersakka- nik pingaarnernik immikkuualuttortalinnillu aalajangersaa- neq.</p>	<p>Fastlæggelse af overordnede og detaljerede bestemmelser for nyt delområde for at muliggøre indretning og nybyggeri til erhvervsformål i form af erhvervsbyggeri, oplagsplads o.lign.</p>
<p>Tamanut nalunaarutigineqartoq: Ulloq 13.06.2023 - 25.07.2023</p>	<p>Offentlig høring: d. 13.06.2023 - d. 25.07.2023</p>
<p>Kommunip pilersaarutaanut tapiliussaq Teknikkimut Ataatsimiisitaliami inaarutaasumik akuersissutigineqarpoq. Ulloq: 15.12.2023.</p>	<p>Kommuneplantillægget er vedtaget i Udvalget for Teknik. Dato: 15.12.2023.</p>
<p>Kommunip pilersaarummut tapiussaq tamanut saqqummiunneqarpoq ulloq 04.04.2024.</p>	<p>Kommuneplantillæg er offentliggjort den 04.04.2024.</p>
<p>Akerliilluni oqaaseqaatit, oqaaseqaatit allanngutissatut siunnersuutit kommunimut tunniunneqassapput. Kommunimut pilersaarutip nittartagaa, najukkami sullissivik aqutigalugu toqqaannartumik akissuteqartoqarsinnaavoq imaluunniit kommunimut akissutinik nassiussisoqarsinnaavoq.</p>	<p>Indsigelser, bemærkninger og ændringsforslag afgives til kommunen. Svar kan gives direkte gennem kommuneplanens hjemmeside, til den lokale Sullissivik eller sendes til kommunen.</p>
<p>Tusarniaanermi akissutit piffissap tusarniaaffiusup iluani tunniunneqassapput.</p>	<p>Høringssvar skal være afgivet inden for høringsperioden.</p>
<p>Paasissutissat amerlanerit uunga saaffiginnilluni pisarsiarineqarsinnaapput:</p> <p><b>Avannaata Kommunian</b> Pilersaarusiornermut immikkoortortaqarfik Kommunip allaffia Postboks 1023 3952 Ilulissat plania@avannaata.gl Oqarasuaat 701800</p> <p>Aamma takukkit: <a href="http://www.avannaata.gl">www.avannaata.gl</a> <a href="http://www.kommuneplania.avannaata.gl/">http://www.kommuneplania.avannaata.gl/</a> <a href="http://www.plania.avannaata.gl/">http://www.plania.avannaata.gl/</a></p>	<p>Yderligere information:</p> <p><b>Avannaata Kommunian</b> Planafdelingen Rådhuset Postboks 1023 3952 Ilulissat plania@avannaata.gl Tlf 701800</p> <p>Se også: <a href="http://www.avannaata.gl">www.avannaata.gl</a> <a href="http://www.kommuneplania.avannaata.gl/">http://www.kommuneplania.avannaata.gl/</a> <a href="http://www.plania.avannaata.gl/">http://www.plania.avannaata.gl/</a></p>



Pissutsit pioreersut aamma nunaminertat immikkoortuisa ilaannik killilersuineq | Eksisterende forhold og afgrænsning af delområder

**IMARISAI**

NASSUIAANEQ..... 4

A: Tunuliaqut..... 4

B: Immikkoortorta q ullumikkut..... 4

C: Kommunimut pilersaarutip tapiata siunertaa..... 6

D: Kommunip pilersaarutaanut tapialiutip imai ..... 6

E: Pilersaarutinut allanut attuumassuteqarnera..... 12

PINGAARNERTUT AALAJANGERSAKKAT ..... 15

AALAJANGERSAKKAT IMMIKKUT ITTUT..... 18

ATUUTTUSSANGORTITSINERMI ATSIORNEQ .... 28

INATSISITIGUT SUNNIUTIT ..... 29

NAJOQQUTASSIAQ - KOMMUNIMUT PILERSAARUT  
AAMMA KOMMUNIMUT PILERSAARUTIP TAPIA .... 32

**ILANNGUSSAQ 1 | Imm. ilaa B04, sumiiffiit  
immikkuualuttortalikkat aamma  
paassaasivimmuut isumannaallisaanermu  
killeqarfik..... 37**

**ILANNGUSSAQ 2 | Imm. ilaa B04:  
Immikkuualuttortalikkatut sumiiffiit aamma  
aqqusinniorfik..... 38**

**ILANNGUSSAQ 3 | Atugaaffissaa Imm. ilaa B04  
..... 39**

**ILANNGUSSAQ 4 | Atugaaffissaa Imm. ilaa B04  
..... 40**

**ILANNGUSSAQ 5 | Aqquserngit  
annertunerpaamik sanaartornissaannut  
naleqqerfiit ..... 41**

**ILANNGUSSAQ 6 | Sanaartorfissat  
annertussusaat, annertunerpaamik  
portussutsimut naleqqerfik, aamma  
inissisimaffiusup isikkua ..... 42**

**ILANNGUSSAQ 7 | Atugaaffissaa Imm. ilaa B04  
..... 466**

**ILANNGUSSAQ 8 | Sanaartorfissanut sumiffiit  
akiliutissallu. Etape 1 ..... 477**

**INDHOLD**

REDEGØRELSE ..... 4

A: Baggrund ..... 4

B: Delområdet i dag ..... 4

C: Kommuneplantillæggets formål ..... 6

D: Kommuneplantillæggets indhold ..... 6

E: Forhold til anden planlægning ..... 12

OVERORDNEDE BESTEMMELSER..... 15

DETALJEREDE BESTEMMELSER..... 18

VEDTAGELSESPÅTEGNING..... 28

RETSVIRKNINGER ..... 29

VEJLEDNING - KOMMUNEPLAN OG  
KOMMUNEPLANTILLÆG ..... 32

**BILAG 1 | Delområde B04,  
detailområder og sikkerhedszone for  
sprængstofdepot ..... 37**

**BILAG 3 | Anvendelse Delområde  
B04..... 39**

**BILAG 4 | Anvendelse Delområde  
B04..... 40**

**BILAG 5 | Maksimale anlægskoter  
for veje..... 41**

**BILAG 6 | Byggefelternes størrelse,  
maksimale kiptote samt  
niveauplan..... 42**

**BILAG 7 | Anvendelse Delområde  
B04..... 46**

**BILAG 8 | Arealer og afgift for  
byggefelter. Etape 1 .....467**

## NASSUIAANEQ

Kommunimut pilersaarutip tapiata uuma Avannaata Kommuniata kommunimut pilersaarutaani 2018-30-imi nassuiaat allanngortissanngilaa. Nassuiaammi ataani allasimasumi immikkoortortap allaaserineqassaaq kiisalu kommunimut pilersaarutip tapiata aalajangersagartai immikkuualuttut itisilerneqassapput erseqqissaaffigineqa ssallutillu.

### A: Tunuliaqut

Nuuarsummi eqqaanilu Ilulissat illoqarfiata ineriartortinnissaanut ineriartortitsinerneq pilersaarut aallaavigalugu kommunip pilersaarutaanut tapiliut manna suliarineqarpoq. Ilulissani mittarfikkut allisussanngortukkut ineriartortitsinerneq pilersaarut tassaavoq Ilulissani illoqarfiup ineriartortinnissaanut ungasissumut ataatsimullu isiginnittumut qularnaarinissamut sakkussaq.

Maannakkut teknikkimut sumiiffiusup ilaani (imm. ilaa E09-mi), kiisalu iliveqarfiup eqqaavissuullu akornanni imm. ilaata D11-p sanaartoriusussaanngitsumi inuutissarsiorfimmu sumiiffimmik anginerusumik kommunip pilersaarutaanut tapiliut atugassiivoq. Ineriartortitsinerneq pilersaarummi sumiiffik taanna ilioqqaasarfimmu inuutissarsiorfimmilu sanaartukkanut nunaminertaqartilugu inuutissarsiorfimmu sumiiffiup pilersinnissaanut toqqarneqarpoq, matumalu kommunip pilersaarutaanut tapiliutip pilersaarusiornikkut tunngavissaq atugassiisutigaa.

Ingammik usit puuinut angallatinullu ilioqqaasarfissamik ullumikkut assut pisariaqartitsisoqarpoq, illoqarfioreersumi periarfissat killeqarlutillu qaqutiguunngitsukkut ilioqqaavissatut tulluurtuunngimmata. Ilioqqaavissanut, kiisalu inuutissarsiorfimmu sanaartornernut kommunip pilersaarutaanut tapiliutikkut matumuuna sumiiffiit anginerusut atugassinneqarput, tamakkulu illoqarfioreersumi artukkiissutaasumik oqilisaassapput. Ilioqarfioreersumut, siunissamilu illoqarfiup avannaatani illoqarfimmi sumiiffissanut nutaanut ungasilluurtumik Ilulissanut inuutissarsiorfimmu sumiiffissap pingaarnerup siunissami imm. ilaa B04-mi inissisimanissaa isu-maavoq.

### B: Immikkoortortaq ullumikkut

Sumiiffik ullumikkut illoqarfiup avannaatungaaniippoq, 21 ha missaannik angissusillit nunaminertaalluni. Imm. ilaa E09-p pioreersup ilaanik 16 ha missaannik qalliivoq. Imm. ilaa E09-miippoq eqqakkanik ilioqqaasarfik paasaasivillu.

Eqqaavissuarmut aqquuserngup kujataani sumiiffiup ilaa mikinerusooq nalimassarneqarpoq, ullumikkulu ilioqqaanernut assigiinngitsunut, soorlu aalisarnermi ator-tunut usillu puuinik inissiisarnernut ator-neqarpoq. Ilioq-qakkalli assut aqqissuussaanneqartuunngillat, tamanna tukappasinnermik isikkoqartitsilluni, aammalu ilioq-qagassanut annikinnermik inissaliilluni.

Aammattaaq eqqaavissuarmut aqquuserngup kujataaniippoq Upalungaarsimasooqarfiup ikuallattoornerneq sungi-usartarfia. Taamaattorli mittarfimmu takkuttussamut

## REDEGØRELSE

Dette kommuneplantillæg ændrer ikke ved redegørelsen i Avannaata Kommuneplan 2018-30. Nedenstående redegørelse er en beskrivelse af delområdet samt uddybning og konkretisering af kommuneplantillæggets detaljerede bestemmelser.

### A: Baggrund

Med afsæt i udviklingsplanen for Ilulissats byudvikling i og omkring Nordre Næs er nærværende kommuneplantillæg udarbejdet. Med den forestående lufthavnsudvidelse i Ilulissat er udviklingsplanen for Ilulissat Nord et redskab til at sikre en langsigtet og helhedsorienteret byudvikling af Ilulissat.

Kommuneplantillægget udlægger et større erhvervsområde i en del af det nuværende tekniske område (delområde E09) samt det friholdte delområde D11 imellem kirkegården og dumpen. I udviklingsplanen er dette område udpeget til etablering af et erhvervsområde med areal til både oplagsplads og erhvervsbyggeri, hvilket nærværende kommuneplantillæg udmønter plangrundlaget for.

Der er i dag stort behov for oplagsplads til særligt containere og både, da mulighederne i den eksisterende by er begrænsede og ofte ikke hensigtsmæssige for oplag. Med nærværende kommuneplantillæg udlægges større områder til oplag samt erhvervsbyggeri, hvilket vil lette presset i den eksisterende by. Det er tanken, at det primære erhvervsområde for Ilulissat i fremtiden vil ligge placeret i delområde B04, med god afstand til både den eksisterende by og de fremtidige nye byområder nord for byen.

### B: Delområdet i dag

Området ligger i den nordlige del af byen og udgør et areal på ca. 21 ha. Det overlapper en del af det eksisterende Delområde E09, som udgør et areal på omkring 16 ha. Delområde E09 rummer affaldsdeponi og et sprængstofdepot.

En mindre del af området syd for adgangsvejen ud til dumpen er planeret og anvendes i dag til forskellige former for oplag, såsom fiskegrej og containeroplæg. Oplaget er dog meget uorganiseret, hvilket giver både et rodet udtryk og skaber mindre plads til oplag.

Syd for adgangsvejen til dumpen ligger desuden Beredskabets brandøvelsesområde. Der er dog mulighed for at brandøvelsesarealet vil blive flyttet til en anden placering i forbindelse med et nyt fælles brandøvelsesområde

ataatsimoorussatut ikuallattoornermut sungiusartarfissa-  
mut nutaamut atatillugu ikuallattoornermut sungiusar-  
tarfiup allamut nuunneqarnissaanut periarfissaqarpoq.

Ullumikkut eqqaavissuarmut aqquserngup avannaaniip-  
put usit puuinik ilioqqaasarfik, kiisalu aqquserngup si-  
naa`tunginguanut angallatikut biilikullu eqqakkat. Kip-  
pasinnerusumiippoq suliffeqarfiutillu atortuutiminut ilioq-  
qaasarfia.

Eqqaavissuarmut aqqusinioreersup aammalu ilioq-  
qaasarfioreersut inaasa sanianni sumiiffimmut sanaar-  
torfigissaasoqarsimangilaq.

Sumiiffik Nuuaarsummi, imm. ilaa D11-mi sumiiffimmi  
sukisaarsaartarfimmi sanaartorfiunngitsumik unga-  
lusaavoq.

Maannakkut mittarfiusumut mittarfinngortussamullu  
mikkiartortarfimmi sumiiffik inissisimavoq. Naak Ilulis-  
sani mittarfimmut mittarfiususaaq 2.200 meteri suli sa-  
naartorneqanngikkaluartoq imm. ilaata mittarfimmut  
nutaamut tallisatut mittarfiusup qeqqata inissisimaffiata  
qiterpiaaniittoq oqaatigineqassaaq.

Taamaalilluni maannakkut mittarfiusumut takkuttussa-  
mullu immikkut aalajangersaaffiusunik sumiiffik ilaaf-  
feqarpoq, tamannalu sumiiffimmi sanaartukkanut inger-  
latsivinnullu nutaanut kommunip pilersaarutaanut tpili-  
ummi aalajangersakkanut sunniuteqarpoq.

Aamma timmisartut aallarneranni minnerannilu sumiif-  
fimmi mittarfinngortussamit annertunerusumik nipi-  
liortoqarnissaanik naatsorsuuteqartoqarnissaa tama-  
tuma nassataraa, taamaattumillu ullumikkumut  
naleqqiullugu nipimit sunniivigineqarneq annertune-  
russaaq.

til den kommende lufthavn.

Nord for adgangsvejen til dumpen er der i dag containeroplæg samt båd- og bilskrot lige ud til vejen. Længere mod vest har et entreprenørfirma oplægsplads til materialer.

Ud over den eksisterende adgangsvej til dumpen og planeringen af de eksisterende oplægsarealer er der ikke foretaget nogen byggemodning af området.

Området er omgivet af det ubebyggede re-  
kreative område på Nordre Næs, delområde D11.

Området ligger i indflyvningszonen for den nuværende lufthavn og den kommende luft-  
havn. Selvom den kommende 2.200 meter landingsbane ved Ilulissat lufthavn endnu ikke er anlagt, skal det bemærkes, at delområdet ligger midt i den forlængede banecenterlinje for den nye landingsbane.

Området er således omfattet af klausulerede zoner for den nuværende og den kommende lufthavn, hvilket har indvirken på kommuneplantillæggets bestemmelser for ny bebyggelse og anlæg i området.

Det betyder også, at der med den kom-  
mende lufthavn må forventes øget støj i om-  
rådet fra fly ved take-off og landing, og der-  
for vil støjpåvirkningen være højere end den er i dag.



Aqqusinioreersumit kujammut isikkivik. | Kig mod syd fra den eksisterende vej.



Aqqusinioreersup kujataanit sumiiffimmit avannamut isikkivik. Ullumikkut sumiiffik nalimmassagagaq assigiingitsunik ilioraaviuvoq. Assimi tunorlerpaami biilikut takuneqarsinnaapput. | Kig mod nord fra området syd for den eksisterende vej. Det planerede område rummer i dag forskellige former for oplag. Bagerst i billedet ses bilskrot.



Ikuallattoornermut sungiusartarfioreersumit avannaq-kippasimmut isikkivik. Tunuatungaani suliffeqarfiutillup ilioqqaasarfia takusassaavoq. | Kig mod nordvest fra det eksisterende brandøvelsesareal. I baggrunden ses oplag for et entreprenørfirma.

### C: Kommunimut pilersaarutip tapiata siunertaa

Kommunip pilersaarutaanut tapiliutip pingaanertut siunertaa tassaavoq Ilulissanut ineriartortitsinermit pilersaarummik aallaaveqartumik inuutissarsiorfimmut sumiiffimik nutaamik, imm. ilaa B04-mik atugassiinissaq. Inuutissarsiorfimmut sumiiffiup iluani ilioqqaanernut sanaartornernullu nunaminertat, kiisalu aqqusinissanut atugassiissutit qularnaarneqassapput, tamatumunngalu ataatsimut isiginnilluni pilersaarusiorneq aallaaviussaaq, taamaalilluni sumiiffik sapinngisamik tulluarnepaamik iluaqutaaniassammat. Tamakku saniatigut maannakkut mittarfiusumut takkuttussamullu tikikkiartorfinni aallariartorfinnilu portussusissatut killiliissutinik sanaartukkat ingerlatsiviillu nutaat qaangiissannginnerannik kommunip pilersaarutaanut tapiliut qularnaarissaq.

### D: Kommunip pilersaarutaanut tapialiutip imai

### C: Kommuneplantillæggets formål

Kommuneplantillæggets primære formål er at udlægge et nyt erhvervsområde, delområde B04, med afsæt i udviklingsplanen for Ilulissat. Inden for erhvervsområdet sikres arealer til både oplag og bebyggelse samt udlæg af veje, hvilket sker ud fra en helhedsplanlægning så pladsen udnyttes så hensigtsmæssigt som muligt. Derudover skal kommuneplantillægget sikre, at ny bebyggelse og anlæg ikke overskrider højdebegrænsningerne i ind- og udflyvningszonerne for den nuværende og den kommende lufthavn.

### D: Kommuneplantillæggets indhold

Kommunip pilersaarutaanut tapiliutip inuutissarsiorfinnut sumiiffik nutaaq anginerusooq, B04-tut taasaq, atugassiaraa, taannalu inuutissarsiorfimmuut tunngasutut siunertaqartunik sanaartornissanut, kiisalu usit puuinik, angallatinik, aalisarnermut atortunik assingisaannillu ilioqqaanissamut periarfissiivoq.

Imm. ilaa immikkuualuttortalikkatut sumiiffinnut sisananut agguataarneqarpoq, taaneqartunik B04.1, B04.2, B04.3 aamma B04.4. Immikkuualuttortalikkatut sumiiffiit taakkulu killeqarfii nunap assingani ilanngussani 1-2-mi takuneqarsinnaapput. Sanaartorfissat taakkulu normui nunap assingatut ilanngussani 3-4-ni takuneqarsinnaapput.

Taassuma saniatigut sanaartorfingissaanermut immikkoortunut marlunnut aggorneqassooq. Aggornerit killingi assilissami ilanngussami 1-mi takuneqarsinnaapput. Immikkoortup ilaani B04.1, B04.3 aamma B04.4 immikkoortumi siullermi ilaapput. Immikkoortup ilaani B04.2 immikkoortup aappaaniilluni.

#### **Immikkuualuttortalikkatut sumiiffik B04.1**

Immikkuualuttortalikkatut sumiiffik inuutissarsiorfimmuut tunngasutut sanaartukkanut atorineqarsinnaavoq, soorlu sannavinnut, suliffeqarfiusillit suliarisaannut, toqqorsivittut illorsuarmut, tunisassiornermut assingisaannullu, kiisalu ilioqqaavissatut.

Sanaartorfissat 1-5-mi taamaallaat sanaartukkanik suliaqaaqquisoqarpoq, taakku sumiiffimmi aqquinermut pingaarnermut attaveqarmata. Aqquineq atuarlugu sanaartorfissat taakku ilioqqaanermut atorineqassanngillat, sumiiffimmut tikiffimmik taassumalu saqqaanik pilersitsimmata, taamaattumillu tamaani taamaallaat sanaartukkat sananeqarnissaat pingaartuuvoq, taakku sumiiffimmut torersumik ataqtigiissumillu tikitaqartarnermik pilersitsinnaammata, kiisalu tunua'tungaani ittumik ilioqqaqaaqarfimmik assiaqutseeqataasinnaammata.

Sanaartorfissat nr. 6-15-it aamma nr. 27-46-it iluini sanaartukkanik aamma/imaluunniit ilioqqakkanik suliaqartoqarsinnaavoq. Sanaartorfissanik taakkuninnga atuinerit pituttugaannginnerupput, aqquinermut pingaarnermut toqqaannartumik taakku attaveqartuunngimmata.

Sanaartorfissat nr.57-it iluini taamaallaat usit puusut ilusilinnik ilioqqakkanik inissiisoqarsinnaavoq. Aqquineq atuarlugu sanaartorfissani inuutissarsiorfiit sanaartugassaat takkuttussat qanitaminni ilioqqaavimmuut periarfissaqarnissaat tunngaveqarluni taamaaliortoqarpoq, taamaattumillu sanaartorfissat taakku taamaallaat usit puuinik ilioqqaanernut inniminnerneqassapput. Taamatuttaaq illoqarfimmi inuutissarsiorfinnut nunaminertanit iluaqusiivunngitsunit ilioqqaasarfinnik pisariaqartitsinermik naapitsiniarluni nunaminertaq tamanna pingaakannersumik atorineqalersinnaavoq.

Sanaartorfissaq nr. 58 ilioqqakkanut assiginngitsunut atorineqarsinnaavoq, kommunillu nunaminertanik ilioqqaasarfiinik ingerlatsineranut pisariaqartunik illulioortoqarsinnaavoq, soorlu sulisartunut illu assingusullu. Kommunip ilioqqaasarfiatut atugaanera

Kommuneplantillægget udlægger et større nyt erhvervsområde, benævnt B04, som giver mulighed for byggeri til erhvervsmæssige formål samt oplag af containere, både, fiskegrej o.lign.

Delområdet opdeles i fire detailområder benævnt B04.1, B04.2, B04.3 og B04.4. Detailområderne og deres afgrænsning fremgår af kortbilag 1-2. Byggefelter og deres numre fremgår af kortbilag 3-4.

Derudover deles delområde i to etaper i forhold til byggemodning. Etaper og deres afgrænsning fremgår af kortbilag 1. Detailområder B04.1, B04.3 og B04.4 indgår i etape 1. Detailområde B04.2 indgår i etape 2.

#### **Detailområde B04.1**

Detailområdet må anvendes til erhvervsmæssig bebyggelse, såsom værksted, entreprenørvirksomhed, lagerhal, produktion o.lign. samt oplagsplads.

På byggefelt 1-5 må der kun opføres bebyggelse, da disse ligger ud til den primære vej i området. Disse byggefelter langs vejen må ikke anvendes til oplag, da de danner ankomsten og forsiden til området, hvorfor det er vigtigt at der kun opføres bebyggelse her, som både kan danne en ryddelig og sammenhængende ankomst til området samt være med til at afskærme for bagvedliggende oplag.

Inden for byggefelt nr. 6-15 og nr. 27-46 må der opføres byggeri og/eller oplag. Anvendelsen for disse byggefelter er lidt mere fri, da de ikke ligger direkte ud til den primære vej.

Inden for byggefelt nr. 57 må der kun opstilles oplag i form af containere. Dette med baggrund i, at den kommende erhvervsbebyggelse på byggefelterne langs vejen skal have en nær mulighed for oplagsplads, hvorfor disse byggefelter reserveres udelukkende til containeroplag. Ligeledes kan dette areal rimeligt hurtigt tages i brug for at imødekomme behovet for oplagsplads, som ikke dækkes af byens øvrige erhvervsarealer.

Byggefelt nr. 58 må anvendes til blandet oplag og der kan opføres bebyggelse, som er nødvendig for driften af de kommunale oplagsarealer, som f.eks. mandskabskvarter o.lign. Hvis anvendelsen som kommunal oplagsplads ophører, må der opføres bebyggelse på arealet i lighed med byggefelt 1-5.

Inden for byggefelt nr. 59 må der kun placeres oplag af både. Terrænet her er forholdsvist lavtliggende og fladt og desuden er der kun sporadisk vist fjeld. Derfor egner områ-

taamaatinneqassappat sanaartorfissaq 1-5-itulli nunaminertami illuliortoqarsinnaavoq.

Sanaartorfissat nr. 59-it iluini taamaallaat angallatinik inissiisoqarsinnaavoq. Tamaani nunataq pukkingaatsiarpoq manillunilu, aammalu qaarsortat qaqutigoorput. Taamaattumik sumiiffik sanaartorfigissallugu piukkunnanngilaq, ilioqqakkanulli oqinnerusunut, taamaattumillu tamaani taamaallaat angallatit inisseqqusaapput. Tamatuma saniatigut sumiiffik piffissamut ungasissumut kujataa'tungaanut illoqarfiup immikkoortuanut attavilissaaq, taamaattumillu tamaani angallataannaat inissinnissaat isikkumigut nipiliornermullu tunngatillugu tulluarnepaassaaq. Angallatinik ilioqqaaffik kaajallallugu susassaqqanngitsunut assiaqtsersuiniarluni ungaluukkiortoqarsinnaavoq.

Sanaartorfissaq nr. 61 aamma taamaallaat angallatit ilioqqarnissaannut atorineqassaaq. Illut portussusissaannik killilliusunik mittarfinngortussamut immikkut aalajangersaaffiusut pissutigalugit nunatami qatsissumiinnera sanaartorfissap illuliorfiginissaanut ajornakusoortitsivoq.

Aamma aalisarnermut atortunut ilioqqaanermut nunaminertaq, sanaartorfissaq nr. 60 atugassiarineqarpoq. Nunaminertat taakku iluini taamaallaat aalisarnermut atortunik inissiisoqaaqusaasoq kommunip pilersaarutaanut tapiliutip immikkut ittutut aalajangersarpaa, ilioqqakkat taama ittut kujataa'tungaaniit malunnartumik takussaassanngimmata.

#### **Immikkuualuttortalikkatut sumiiffik B04.2**

Immikkuualuttortalikkatut sumiiffik inuutissarsiorfimmu tunngasutut sanaartukkanut atorineqarsinnaavoq, soorlu sannavinnut, suliffeqarfiusillit suliarisaannut, toqqorsivittut illorsuarmut, tunisassiornermut assingisaannullu, kiisalu ilioqqaavissatut.

Sumiiffiup tamakkiisumik sanaartorfiulernerani immikkuualuttortalikkatut sumiiffimmi sanaartorfissanut attaveqartuni ilioqqagassanut pisariaqartitanik inissaqartuarnissaaq qularnaarniarlugu sanaartorfissaq nr. 62 taamaallaat usit puusit ilusilinnik ilioqqaavigeqqusaavoq.

Sanaartorfissat sinnerini, nr. 16-26-ni, illuliortoqaaqusaavoq aamma/imaluunniit ilioqqaasoqaaqusaavoq.

Sumiiffiup immikkoortuani B04.2-mi aqquserngiorfissq ingerlateqqiinnarneqarsinnaavoq sumiiffiullu avan-namut kangiatungaaniittup killeqarfianut atassuserlugu.

#### **Immikkuualuttortalikkatut sumiiffik B04.3**

Immikkuualuttortalikkatut sumiiffik inuutissarsiorfimmu tunngasutut sanaartukkanut atorineqarsinnaavoq, soorlu sannavinnut, suliffeqarfiusillit suliarisaannut, toqqorsivittut illorsuarmut, tunisassiornermut assingisaannullu, kiisalu ilioqqaavissatut.

Sumiiffiup tamakkiisumik sanaartorfiulernerani immikkuualuttortalikkatut sumiiffimmi sanaartorfissanut attaveqartuni ilioqqagassanut pisariaqartitanik

det sig ikke til bebyggelse men til lettere oplag, hvorfor der kun må placeres både her. Desuden skal området på sigt forbinde sig til et byområde mod syd, hvorfor det rent visuelt og støj-mæssigt er mest hensigtsmæssigt, at der kun placeres både her. Rundt om båd-oplag kan der opstilles hegn til afskærmning for uvedkommende.

Byggefelt nr. 61 må også kun anvendes til oplag af både. Terrænet er her beliggende i en højde, der gør det vanskeligt at anvende byggefeltet til byggeri på grund af de klausulerede zoner omkring den kommende luft-havn, som sætter begrænsninger for bygningshøjden.

Endvidere udlægges et areal, byggefelt nr. 60, til oplag af fiskegrej. Kommuneplantillægget fastlægger specifikt at der kun må ske oplag af fiskegrej inden for disse arealer, pga. oplag som dette ikke vil være markant synligt fra syd.

#### **Detailområde B04.2**

Detailområdet må anvendes til erhvervs-mæssig bebyggelse, såsom værksted, entreprenørvirksomhed, lagerhal, produktion o.lign. samt oplagsplads.

Byggefelt nr. 62 må kun anvendes til opstilling af containere, for at sikre at der fortsat vil være den fornødne plads til oplag i tilknytning til detailområdets byggefelter, når området er fuldt udbygget.

På de øvrige byggefelter, nr. 16-26, må der opføres byggeri og/eller oplag.

Den udlagte vej i detailområde B04.2 kan evt. videreføres og forbindes til det tilgrænsende delområde mod nordøst.

#### **Detailområde B04.3**

Detailområdet må anvendes til erhvervs-mæssig bebyggelse, såsom værksted, entreprenørvirksomhed, lagerhal, produktion o.lign. samt oplagsplads.

Byggefelt nr. 63 må kun anvendes til opstilling af containere, for at sikre at der fortsat vil være den fornødne plads til oplag i tilknytning til detailområdets byggefelter, når området er fuldt udbygget.



inissaqartuarnissaq qularnaarniarlugu sanaartorfissaq nr. 63 taamaallaat usit puusit ilusilinnik ilioqqaavigeqqusaavoq.

Sanaartorfissat sinnerini, nr. 47-56-ni, illulioortoqaqqusaavoq aamma/imaluunniit ilioqqaasoqaqqusaavoq.

Sanaartorfissat sinnerini, nr. 49-54, sanaartortoqarsinnaavoq aamma/imaluunniit inissiisoqarsinnaalluni.

Sanaartorfissani 47,48,56,55,64 ujaqquerivittut ajorneqarsinnaavoq. Ukiuni tallimani ujaqquerivittut atorneqanngippat, sanaartorfissatut nalinginnaasutut atulissapput. Imaluunniit kommune-mut pilersaarutip akuerineqarneraniik ukiut qulit qaangiunnerani.

Immikkuualuttortalikkatut sumiiffimmiiippoq maannakkut Upalungaarsimasoqarfiup ikuallattoornermut sungiusartarfia. Sanaartorfissaq nr. 49-51 suli ikuallattoornermut sungiusartarfittut atorneqarsinnaavoq, tassalu maannakkut mittarfiusorlu aamma takkuttussaq peqatigalugu sungiusarnerit ataqatigiissaarneqarsinnaassappata, taamaallilluni timmisartortitsineq putsumik pilersitsinermit sunniivigineqassanngimmat. Sanaartorfissat aatsaat inuutissarsiorfinnut sanaartukkanut ilioqqaavittulluunniit atorneqarsinnaalissapput ikuallattoornermut sungiusartarfittut tamanna atorunnaarneqarpat.

Ilanngussaq 3-4-imi toqqarneqartup nunaminertap iluani immikkualuttortalikkatut sumiiffiup kippasissortaata killingani ungaluukkanik ivertitsisoqassaaq. Ungaluukkat taassuma tunuaniittut sanaartorfissat assersimassavai, tassalu immap tungaanit isigalugit, aammali Nuuaarsummi siunissami illoqarfiup ilaanit isigalugit.

Ungaluukkat isikkuinut kommunip pilersaarutaanut tapiliutip aalajangersakkat aalajangiivigai, taanna aalajangersimasumik takissuseqarlunilu portussuseqassammat, taamaallillunilu isikkumigut sumiiffimmik sunniisussaassalluni. Taamaattumik ungaluukkat qalipaatinu, atortussani, ilusilersorneranillu sapinngisamik annertunerpaamik avatangiisunut assingunissaa pingaartuuvoq.

#### **Immikkuualuttortalikkatut sumiiffik B04.4**

Immikkualuttortalikkatut sumiiffik sanaartorfineqarnanilu pissutsini attatiinnassavaa. Sumiiffimmiiippoq qaarsup iigaa, inuutissarsiorfittut sumiiffiup kangimut pissusissamisoortumik killeqarfilleeqataassasoq. Taamaattumik sumiiffiup sanaartukkanut, ilioqqakkanut il.il. sanaartorfiussannginnera, aammalu qaartiteriffigissannginnera pingaartuuvoq.

#### **Imm. ilaa B04-mut tamarmut tamatigoortumik**

Imm. ilaani sanaartorfissat amerlasoorpassuit atugassiarineqarput. Sanaartorfissanut amerlanerpaanut kaajallaasutut sumiiffik sanaartorfigeqqusaanngitsoq ip-poq, taakkunanili aqquitit attaveqarfissat, biilinu inissiiv-iit assigisaallu sanaartoqqusapput. Tamanna sanilerisatut sanaartukkanut isumannaallisaanikkut tulluurtumillu ilusilimmik ungasissutsimik qulakkeeriniarluni, kiisalu sanaartorfissat akornanni ajornanngippat atta-

På de øvrige byggefelter, nr. 49-54, må der opføres byggeri og/eller oplag.

På byggefelter 47,48,56,55,64 må anvendes som stenbrud. Hvis de er ikke anvendt som stenbrud i fem år, overgår de til almindelige byggefelter. Eller det vil ske ti år efter kommuneplantillæg vedtagelse.

Detailområdet rummer Beredskabets nuværende brandøvelsesareal. Byggefelt nr. 49-51 kan fortsat anvendes som brandøvelsesareal, såfremt øvelser koordineres med den eksisterende og kommende lufthavn, så luftfar-ten ikke påvirkes af røgdannelse. Byggefelterne kan først udnyttes til erhvervsbebyg-gelse eller oplag, når anvendelsen som brandøvelsesareal ophører.

Der skal i detailområdets vestlige kant op-sættes et hegn, indenfor arealet som er ud-peget på bilag 3-4. Hegnet skal afskærme de bagvedliggende byggefelter, både set fra vandet, men også fra fremtidige byområder på Nordre Næs.

Kommuneplantillægget fastsætter bestem-melser for hegnets udseende, da det vil få en vis længde og højde og dermed vil præge området rent visuelt. Det er derfor vigtigt at hegnet i farve, materiale og udformning fal-der så meget som muligt i et med omgivel-serne.

#### **Detailområde B04.4**

Detailområdet må ikke bebygges og skal be-vares i sin naturlige tilstand. Området udgø-res af en fjeldvæg, som naturligt vil være med til at afskærme erhvervsområdet øst herfor. Derfor er det vigtigt at arealet frihol-des for byggeri, oplag mm. og at det ikke nedsprænges.

#### **Generelt for hele delområde B04**

Der er udlagt en lang række byggefelter i delområdet. Til de fleste byggefelter er ud-lagt en omkringliggende zone, som ikke må bebygges, men det er tilladt at etablere stik-veje, parkering o.lign her. Zonen er udlagt for at der sikres en både sikkerhedsmæssig og hensigtsmæssig afstand til nabobeyg-gelse samt for at det er muligt at udbygge eventuel infrastruktur imellem byggefelterne. I praksis kan der således udstedes arealtild-eling til hele byggefeltet inklusiv den omkring-liggende zone, men det er kun selve bygge-feltet som må bebygges. Bebyggelse skal stadig overholde det til enhver tid gældende bygningsreglements krav om grænseaf-stande til nabobeyggelse.

Byggefelterne varierer i størrelse, så forskel-

veqaqatigiiffinnik sanaartueqqinnissaq periarfissinniarlugu atugassiaavoq. Taamaallilluni piviusutigut sanaartorfissamut tamarmiusumut, ilanngullugu ungaluisutut sumiiffimmut nunaminertamik atugassiisummik tunniussaartoqarsinnaavoq, sanaartorfissarpiarli taamaallaat tassaavoq sanaartorfisassaaq. Sanaartukkat qaqugumulluunniit atuuttut sanaartornissamut malittarisasiani sanilerisatut sanaartukkanut killingisassatut unga-sissutsit pillugit piumasaqaatai malittarissavaat.

Sanaartorfissat angissutsimikkut assigiinngiiaarput, taamaallillutik ilioqqaanissamut sanaartukkanullu pisari-aqartitat assigiinngitsut naapinneqassallutik. Sanaartorfissat kattunnissaannut, aamma sanaartorfissat pineqartut taakku akornanni killeqarfik inissisimaffigisarlugu qaangerlugit sanaartornissamut periarfissisioqarpoq, tassalu sanilerisatut sanaartukkanut aamma aqqusinernut atugassianut ungasissusissat ataqqqineqartillugit. Nunaminertanik atugassiinermi sanaartorfissat pitsaanerpaamik iluaqutiginissaat qularnaarneqassapput, taamaallilluni sanaartorfissat ataatsip iluani kissaatigisatut ator-neqarnissaa pisinnaas-sappat qinnuteqartumut tassunga sanaartorfissanik amerlanernik atugassiisoqassanngimmat.

Ilioqqaavittut nunaminertat kaajallallugit ungaluukkior-nissaq kommunip pilersaarutaanut tapiliutip periarfissivigaa, tassuuna siunertarineqarluni ilioqqaasarfiit susas-saqanngitsunut illersornissaat.

Nunaminertat taamaallaat aalajangersimasumik usit puuinik, angallatinik aalisarnermullu atortunik ilioqqaanernut ator-neqaaqqusaasut kommunip nunamin-ertaatigisaatut atugassiarineqassapput, tassanilu atuis-unut nunaminertanik atuinissamut akuersissutit kom-munip aqutarissavai. Ilioqqaanerit sapinngisamik kom-munip ilioqqaasarfittut nunaminertaataanut inissis-sorneqassapput, taamaallillutik sanaartorfissat sanaar-tornernut ator-neqarsinnaassammata.

Imm. ilaa Mittarfimmut Aqq.-mit angallavigineqarpoq. Imm. ilaani immikkuualuttortalikkatut sumiiffinnik, taakku sanaartroffineqareerpata aqutissiisinnasut sumiiffiup iluani aqqusinernut nutaanut kommunip pilersaarutaanut tapiliutikkut atugassiisoqarpoq (takuum Ilanngussa 2). Aqqusinernut nunaminertamik atugassi-inermi erngup kuuffissaanut kussialiornissamut inis-saliisoqarpoq. Aqquserngit atugassiat taakku aallaaviga-lugit pisariaqartitsisoqalissappat ilassutinik aqqu-siortoqarsinnaavoq – soorlu sanaartorfissat eqqaanni sumiiffiusuni.

Eqqaavissuarmut qanittuunera pissutaalluni ilaatigut inissianut isumannaallisaanermut tunngasutut ungasis-susissanik piumasaqaatinik arlalinnik nassataqartunik sumiiffiup iluani illumik paarsisussap najugassaanik sa-naartortoqarsinnaanngilaq.

### **Immikkut aalajangiiffigisat**

Imm. ilaa E09-mi paassaasiviup eqqaani isuman-naallisaanikkut ungasissusissaq aalajanger-simaneqarpoq, takuum Qaartiterutissat pillugit Nammin-ersornerullutik Oqartussat nalunaarutaat nr. 16, 16. juli 2007-imeersoq. Isumannaallisaanikkut ungasissusissaq paassaasiviup kujammut-kangisiani 380 meterinut aalajangersarneqarpoq, tassaniipporlu Ilanngussa 1-imi

lige behov for oplag og bebyggelse imøde-gåes. Der gives mulighed for at sammen-lægge byggefelter og bygge over skellet og zonen mellem de pågældende byggefelter, så længe afstanden til nabobebyggelse og de udlagte veje respekteres. Ved arealtildeling skal det sikres at byggefelterne udnyttes op-timalt, så der ikke tildeles flere byggefelter til samme ansøger, hvis den ønskede anven-delse kan lade sig gøre indenfor ét byggefelt. Kommuneplantillægget muliggør opsætning af hegn rundt om oplagsarealer, med den hensigt at beskytte oplagsområderne for uvedkommende.

De arealer, som kun må anvendes specifikt til oplag af containere, både og fiskegrej ud-lægges som kommunale arealer, hvor kom-munen vil administrere aretilladelser til brugere. Oplag skal så vidt muligt placeres på de kommunale oplagsarealer, så bygge-felterne kan anvendes til bebyggelse.

Delområdet trafikbetjenes fra Mittarfimmut Aqq. Med kommuneplantillægget udlægges der nye interne veje i delområdet, som kan betjene detailområderne, når de udbygges (se Bilag 2). I udlægningen af vejareal er der indberegnet plads til anlæggelse af grøfter til afledning af vand. Med udgangspunkt i de udlagte veje kan der yderligere etableres stikveje hvis behovet skulle opstå – fx. i zo-nerne omkring byggefelterne.

Det er ikke muligt at opføre portnerbolig in-den for området på grund af nærheden til dumpen, som medfører nogle sikkerheds-mæssige afstandskrav til bl.a. boliger.

### **Klausulerede zoner**

Der er fastlagt en sikkerhedszone omkring sprængstofdepotet i Delområde E09 jf. Hjemmestyrets Bekendtgørelse nr. 16 af 16. Juli 2007 om eksplosive stoffer. Sikkerhedzo-nen er på srængstofdepotets sydøstlige side fastlagt til 380 meter og omfatter den vest-lige del af Delområde B04, som vist på Bilag 1. Denne del af området må kun anvendes til bebyggelse og formål, som ikke indebærer permanent bemanding. Der kan f.eks. tillad-es lagerhaller og lign., men ikke kontorer,

takutinneqartutut Imm. ilaa B04-p kippasissortaa. Sumiiffiup uump ilaa taamaallaat atorreqassaaq snaartukanut aammalu siunertanut, ataavartumik inuttaqartitsinissamik piumasqaatitaqanngitsumik. Soorlu asser-suutigalugu akuersisoqarsinnaa-voq quersurnut assigisaannullu, kisianni allaffittuunngitsooq ulloq naallugu suliffiusumi inoqartussa-tut. Aamma annertuunik qaarsinnaasunik imerpalasunik allanilluunniit uningatsisoqassanngilaq isumannaallisaanermi killiliussap iluani. Qaartartuusivik sumiiffimmut allamut inissin-qarpat, isu-mannaallisaanermut killiliussaq atorunnaasaaq sumiiffiullu atornissaanut malerugassiat sakkortusisat aamma atorunnaarlutik.

Maannakkut mittarfiusooq takkuttussarlu kaajallallugu sumiiffinnik sanaartorfiunngitsunik qularnaarinarluni, aammalu timmisartuussinermik isumannaallisaanermik ajortisaasinnaasunik akimmiffissanik inissiisoqannginnissaq qularnaarniarlugu mittarfinnit immikkut aalajangersagaaffittut ungasissuseqarfissat atuupput, taakkulu akornusersugaanngitsumik aallarunilu mittarnissap qularnaarnissaa, kiisalu ajornartoorfittut pisoqarfinni iliuuserisat qularnaarnissaat siunertaraat.

Maannakkut mittarfimmut akimmiffissaqanngitsutut aqutissat aalajangersagaapput, tassaallutik ilaatigut manissutut ittoq, aammalu ulamertutut qummut amiliartortutut ittoq, ilaatigullu mittarfiup takissusia atuarlugu mikkiartornermi aamma aallariartornermi aqutit. Imm. ilaa B04 naleqkerfik 73-imi manissutut ittumut ilaavoq.

Mittarfimmut takkuttussamut aamma akimiiffissaqanngitsunik aqutissaqarpoq, tassaallutik ilaatigut manissutut ittoq, aammalu ulamertutut qummut amiliartortutut ittoq, ilaatigullu mittarfiup takissusia atuarlugu mikkiartornermi aamma aallariartornermi aqutit.

Imm. ilaa B04 mittarfimmut nutaamut qeqqani titarneq nangillugu mikkiartorfiit aallariartorfiillu ataanniippoq. Imm. ilaanut atasooq aamma naleqkerfik 75-imi manissutut ittuq ilaaniippoq.

### **Annertunerpaamik portussutsimut naleqkerfik illullu portussusissaa**

Mittarfinnut immikkut aalajangersaaffiusut pissutigalugit sanaartorfissanut ilioqqaasarfittullu nunaminertanut ataasiakkaanut tamanut kommunip pilersaarutaanut tapiliut annertunerpaamik portussutsimut naleqkerfimmik aalajangersaavoq. Portussutsimut naleqkerfiup illup qaliaata qimerluanut annertunerpaamik portussusissaq nalunaarpaa, taannalu sanaartorfimmi ingerlatsivinnit sunilluunniit tamanit malittarineqassaaq, soorlu aamma ungaluukkat ilioqqakkanillu inissitsiterinerit. Tamakku saniatigut aqqusinernut sanaartornermut naleqkerfiit aalajangersarneqarput (ilanngullugit taakkununga atasut ingerlatsiviit, soorlu qullit napasui). Sumiiffiit ilaanni aqusinniorniarluni nunatap qaartiteriffiunissaa pisariaqassaaq (takuuk Ilanngussaq 5).

Mikkiartorfinnut aallariartorfinnullu annertunerpaamik portussutsimut naleqkerfik allanngorartitaavoq, apeqqutaavorlu mittarfimmut sanaartorfissap

hvor der opholder sig personale i hele arbejdsdagen. Der må heller ikke opbevares større mængder brandfarlige væsker eller materialer samt eksplosive stoffer inden for sikkerhedszonen. Hvis sprængstofdepotet flyttes til en anden placering, bortfalder sikkerhedszonen og de skærpede regler for anvendelsen af området.

For at sikre at der er frie områder rundt om den nuværende og den kommende lufthavn, hvori der ikke opsættes forhindringer, som kan sænke flysikkerheden, udgår der fra landingsbanerne klausulerede zoner, som har til formål at sikre uhindret start og landing samt nødsituationsmanøvrer.

For den nuværende lufthavn er der fastlagt hindringsfri flader, som består af dels et horisontalt plan og en konisk flade og dels af ind- og udflyvningsflader i banens forlængelse. Delområdet B04 er omfattet af det horisontale plan i kote 73.

Til den kommende lufthavn er der ligeledes hindringsfri flader, som består af dels et horisontalt plan og en konisk flade og dels af ind- og udflyvningsflader i banens forlængelse.

Delområdet B04 er beliggende under ind- og udflyvningsfladerne i forlængelse af centerlinjen for den nye landingsbane. Noget af delområdet er også omfattet af det horisontale plan i kote 75.

### **Maksimal kipekote og bygningshøjde**

På grund af de klausulerede zoner for lufthavnene, fastlægger kommuneplantillægget en maksimal kipekote for hvert enkelt byggefelt og oplagsareal. Kipekoten angiver den maksimale højde for bygningens tagryg og skal overholdes af alle typer anlæg på byggefeltet, f.eks. også hegn og opstilling af oplag. Derudover fastlægges anlægskoter for vejene (herunder tilknyttede anlæg som f.eks. lygtepæle). Enkelte steder vil det være nødvendigt at nedsprænge terrænet for at anlægge vejen (se Bilag 5).

Den maksimale kipekote under ind og udflyvningsfladerne er variabel og afhænger af byggefeltets afstand til landingsbanen og en vinkelret afstand fra centerlinjen.

Kommuneplantillægget fastlægger desuden en maksimal bygningshøjde for hvert byggefelt og oplagsareal, som måles fra et fastlagt niveauplan (se Bilag 6). På de fleste byggefelt vil det være nødvendigt at foretage sprængning og terrænregulering for at kunne

ungasissusia, aammalu qeqqani titarnermit teqqorissumik ungasissuseq.

Aammattaq aalajangersimasutut inissimaffigisassamit uuttorneqartumit (takuuk Ilanngussa 6) sanaartorfissanut ilioqqaavittullu nunaminertanut ataasiakkaanut tamanut annertunerpaamik illup portussusissaanik kommunip pilersaarutaanut tapiliut aalajangersaavoq. Sanaartorfissani amerlanerpaani annertunerpaamik illup portussusissaa iluaqutiginnaaniarlugu qaartiterinissaq nunatamillu nalimmassaanissaq pisariaqassaaq, illualiat/ilioqqakkat aalajangiussatut portussusissatut naleqgerfiup ataaniittuassammata. Annertunerpaamik illup portussusissaata anguniarnissaanut (takuuk Bilag 6) sanaartorfissani ataasiakkaani taakkunani qanoq annertutigisumik nunatamik nalimmassaasoqarnissaanut ilitersuutaasumik nalunaarsuummik kommunip pilersaarutaanut tapiliut imaqarpoq.

udnytte den maksimale bygningshøjde, da bebyggelsen/oplaget stadig skal holde sig under den fastlagte kirkote. Kommuneplantillægget inderholder en vejledende angivelse af hvor meget, der skal terrænreguleres på de enkelte byggefelter, for at den maksimale bygningshøjde kan opnås (se Bilag 6).

### E: Pilersaarutininut allanut attuumassuteqarnera

#### Nuna tamakkerlugu pilersaarusioneq

Kommunip pilersaarutaata tapia normu 15-tut nuna tama-kkerlugu pilersaarusioneq sunnissanngilaa.

### E: Forhold til anden planlægning

#### Landsplanlægning

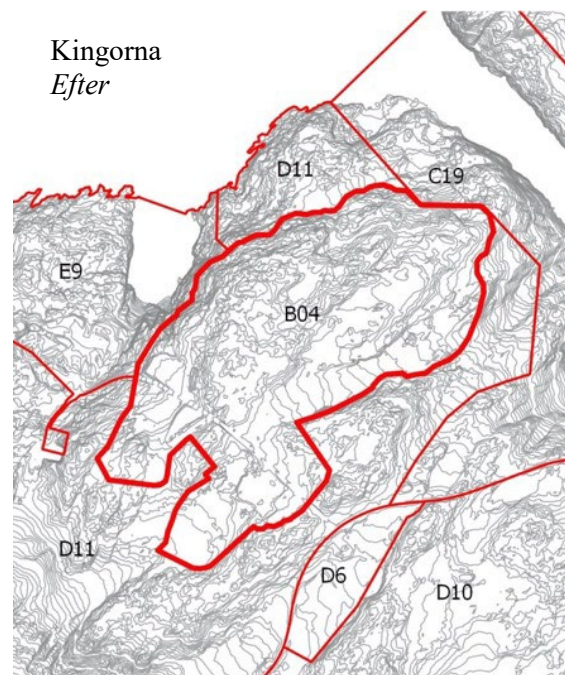
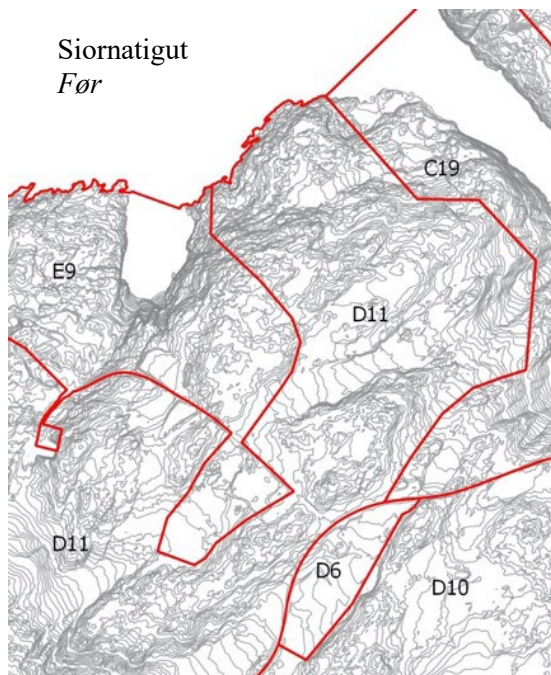
Kommuneplantillæg nr. 15 påvirker ikke Landsplanlægningen.

### Avannaata Kommuniata pilersaarutaa 2018-30

2018-2030-mut Avannaata Kommunianut Kommunip pilersaarutaani pingaarnertut aalajangersakkanut Kommunip pilersaarutaanut tapiliut nr. 15 naapertuutinnigilaq, sumiif-fik ilaatigut teknikkeqarfittut (imm. ilaa E09), kiisalu sumi-iffittut sukisaarsartarfittut (imm. ilaa D11) atugassiaam-mat.

### Avannaata Kommuneplan 2018-30

Kommuneplantillæg nr. 15 er ikke i overens-stemmelse med de overordnede bestemmelser i Kommuneplan 2018-2030 for Avannaata Kommunia, hvor området er udlagt dels til teknisk område (delområde E09) samt rekreativt område (delområde D11).



Kommunip pilersaarutaani imm. ilai E09-p aamma D11-p allanngortinneri, kiisalu imm. ilaa B04-p nutaap atugassiar-nera | Ændring af kommuneplanens delområde E09 og D11 samt udlægning af det nye delområde B04.

Kommunip pilersaarutaanut tapiliut nr. 15-ikkut imm.

Med kommuneplantillæg nr. 15 ændres af-grænsningen af delområderne E09 og D11,

ilaanik E09-mik aamma D11-mik killeqarfigisat allanngortinneqarput, taakku minnerulerlutik, qulaani ataatsimut isiginniffittut nunap assinga takuuk. Imm. ilaa nutaaq B04-mik taaneqartoq atugassiarineqarpoq, ator-neqarfissaa inuutissarsiorfimmu siunertanut ilioqqaavittut aamma inuutissarsiorfimmu sanaartukkatut iluseqartunut aalajangerneqarluni. Kommunip pilersaarutaanut tapiliut manna aqqutigalugu imm. ilaa nutaaq B04 21 ha missaannik angissuseqassaaq.

Imm. ilaa E09 6 ha missaannik millineqassaaq, nunaminertaa tamarmiusoq 9 ha missaanniissalluni. Imm. ilaa D11 13 ha missaannik millineqassaaq, 1.000 ha inulaarlugit nunaminertaa ataatsimut annertussuserilissallugu.

Imm. ilaa B04-mut tapiliut manna atorlugu aalajangersakkat nutaat pingaarnert immikkuualuttortallilu suliarineqarput, tamatumunnga Pilersaarusionerq aamma nunaminertat ator-neqartarnerat pillugit Inatsisartut inatsisaat nr. 17, 17. november 2010-meersoq najoqqutarineqarluni.

### Aalajangersakkat tamanut atuuttut

Pissutsit makkua eqqarsaatigalugit kommunimut pilersaarummi aalajangersakkat tamanut atuuttut innersuusutigineqarput:

- Teknikkikkut atortorissaarutit
- Eqqaavilerineq / anartarfilerineq

### Siusinnerusukku immikkoortumut pilersaarutit aamma kommunip pilersaarutaanut tapiliussat

Sumiiffiup kippasissortaa/eqqaa Ilulissanut 1994-2004-mut kommunip pilersaarutaanut kommunip pilersaarutaanut tapiliut nr. 41-mi ilaavoq.

Kommunip pilersaarutaanut tapiliut nr. 15-ikkut kommunip pilersaarutaanut tapiliummut matumunnga ilaasutut immikkoortumut kommunip pilersaarutaanut tapiliut nr. 41 atorunnaarsinneqarpoq.

### Itsarsuarnitsat

Immikkoortortap iluani itsarsuarnitsanik naammat-tuuisoqarsimaneranik Avannaata Kommunia ilisimasaqanngilaq, tamannali peqquteqarpoq immikkoortortami misissuisoqarsimannginneranik.

Immikkoortup ilaani nunami suliaqarnerit, eqqissimatsisarneq aamma allatigut kulturikkut eriagisassanik kulturikkut kingornussatut illersuineq pillugu Inatsisartut inatsisaat nr. 11, 19. maj 2010-meersup ataaniipput. Nunami suliaqarnermik anginerusumik suliaqarnermi sanaartortitsisup Nunatta Katersugaasivia Toqqorsivialu pilersaarusionerme ilaatissavaa, tak. § 11, imm. 4 kiisalu §§-it 12-16 aamma §32.

Nunamik assaanerme itsarnitsanik nassaartoqassagalu arpat Nunatta Katersugaasiavinut saaffiginnittoqassaaq aamma itsarsuarnitsat nassaarineqartut nalaanni sulineq unitsinneqassalluni.

Nunatta Katersugaasiviata assaanermik suliaqartoq nalunaarfissavaa sulineq aallarteqqissinnaassanersoq imaluunniit misissuisoqareernissaata tungaanut sulineq unitsinneqassanersoq imaluunniit eqqissisimatitsinissamik suliaq aallartissanersoq naliliisoqarsimanersoq nalunaarutigineqassalluni.

som bliver mindre, se oversigtskort ovenfor. Der udlægges et nyt delområde, der benævnes B04, hvor anvendelsen fastlægges til erhvervsformål i form af oplagsplads og erhvervsbebyggelse. Med nærværende kommuneplantillæg vil det nye delområde B04 udgøre et areal på ca. 21 ha.

Delområde E09 reduceres med ca. 6 ha og får et samlet areal på ca. 9 ha. Delområde D11 reduceres med ca. 13 ha og får et samlet areal på lidt under 1.000 ha.

For delområde B04 er der med dette tillæg udarbejdet nye overordnede og detaljerede bestemmelser, iht. Inatsisartutlov nr. 17 af 17. november 2010 om planlægning og arealanvendelse.

### Generelle bestemmelser

For regulering af følgende forhold henvises til Kommuneplanens generelle bestemmelser:

- Tekniske anlæg
- Renovation

### Tidligere lokalplaner og kommuneplantillæg

Den vestlige/midterste del af området er omfattet af kommuneplantillæg nr. 41 til kommuneplan 1994-2004 for Ilulissat.

Med vedtagelsen af kommuneplantillæg nr. 15 ophæves kommuneplantillæg nr. 41 for den del der er omfattet af nærværende kommuneplantillæg.

### Jordfaste fortidsminder

Avannaata Kommunia er ikke bekendt med, at der ligger fortidsminder inden for området, men dette skyldes udelukkende, at der ikke er foretaget nogen form for undersøgelse af området.

Jordarbejder inden for delområdet er underlagt Inatsisartutlov nr. 11 af 19. maj 2010 om fredning og anden kulturarvsbeskyttelse. Bygherren skal ved større jordarbejder inddrage grønlandsk Nationalmuseum og Arkiv i planlægningen, jf. §11 stk.4, samt §§12-16 og §32.

Hvis der under jordarbejde findes et fortidsminde, skal der rettes henvendelse til Nationalmuseet, og arbejdet skal standses i det omfang det berører fortidsminder.

Nationalmuseet meddeler snarest den, der udfører arbejdet, om arbejdet kan fortsætte, eller om det skal indstilles, indtil der er foretaget en undersøgelse, eller der er taget stilling til, om fredningssag skal rejses.

Siuliini taaneqartunik unioqqutitsineq akiliisinnerqarnermik kinguneqarsinnaavoq.

Pigisat nassaarisat Namminersorlutik Oqartussat pigaat qinnuigineqarnerullu kingorna erngertumik tunniunnerqassapput.

Overtrædelse af ovenstående kan medføre bødestraf.

De fundne genstande tilhører Grønlands Selvstyre og skal efter anmodning straks afleveres.

## PINGAARNERTUT AALAJANGERSAKKAT

Kommunep pilersaarutaanut tapiliusseq una atorlugu aalajangersaasoqarpoq nutaanik pingaarnernik aalajangersakkanik sumiiffimmut nutaamut. Sumiiffimmut taaguusiunneqarpoq 1200-B04.

## OVERORDNEDE BESTEMMELSER

Med dette kommuneplantillæg fastlægges nye overordnede bestemmelser for et nyt delområde. Delområdet benævnes herefter 1200-B04.

	1200-B04 Pilersaarut: Akuerisag	1200-B04 Status: Vedtaget
<b>1. Immikkoortitap normua</b> 1. Delområdenummer	B04	B04
<b>2. Sumiiffik - illoqarfik / nunaqarfik</b> 2. Lokation - by/bygd	Ilulissat	Ilulissat
<b>3. Siunertaq</b> 3. Formål	Inuussutissarsiornermut ator-neqartut umiarsualiveqarfiillu	Erhvervs- og havneområder
<b>4. Atorneqarnissaa immikkut ittumik</b> 4. Anvendelse specifik	Sumiiffiit inuussutissarsiornermut ator-neqartut	Erhvervsområder
<b>5. Atorneqarnissaa</b> 5. Anvendelse	<p>1. Immikkoortup atorneqarnissaa suliffeqarfinnut atugas-satut aalajangiunneqassooq soorlu allaffiit, sulliveqarfiit, toqqoarsiviit, assassorluni suliffiit, sannaviit, nioqquutissiorfiit, assartuinerit kiisalu inissiivittut sanaar-torfittullu.</p> <p>2. Nunaminertat sanaartorfiunngitsut, siunertanut allanut atugassiissutaasimanngitsut taamaallaat ilusilersorneqarsinaapput imaluunniit pisortat sanaartorfiginnissaattut ataatsimoorussatut atorneqarsinnaapput, ilusilersorneqassallutillu immikkoortup inissisimananeranut atorneqarneranullu naleqquttunik.</p>	<p>1. Områdets anvendelse fastlægges til erhvervsmæssige formål inden for kontor, entreprenørvirksomhed, lager, håndværk, værksted, produktion, transport samt oplag og anlæg.</p> <p>2. Ubebyggede arealer, der ikke er udlagt til andet formål, må kun indrettes eller benyttes som fælles offentlige friarealer og skal gives en udformning, der harmonerer med områdets beliggenhed og anvendelse.</p>
<b>6. Pissutsit atuuttut</b> 6. Eksisterende forhold	1. Pineqartog sumiiffik angissuseqarpoq miss. 21 ha -nik imaappog 212.409 m <sup>2</sup> -inik.	1. Området omfatter et areal på cirka 21 ha. svarende til 212.409 m <sup>2</sup> .
<b>7. Sanaartorfik</b> 7. Bebyggelse	1. Annertunerpaamik portussutsimut naleqgerfiit sanaartorfissanut ataasiakkaanut tamanut aalajangersarneqarput, Ilanngussaq 6-imi takuneqarsinnaallutik. Portussutsinik taakkuninnga illualiat, ilioqqakkat ingerlatsiviillu allat qaangeeqqusaanngillat.	1. Maksimale kiptoter er fastlagt for hvert enkelt byggefelt og fremgår af Bilag 6. Byggeri, oplæg og andre anlæg må ikke overskride disse højder.
<b>8. Inissaq sinnerut-toq</b> 8. Restrummelighed	<p>1. Sumiiffimmi sinneruttutut inissaqassuseq 97.000 m<sup>2</sup>-uvoq, assigalugit Ilanngussat 3 aamma 4-mi takuneqarsinnaasutut atugassiarineqartutut sanaartorfissat.</p> <p>2. Sanaartukkanut, ingerlatsivinnut ilioraavinullu nunaminertaq qulaani pineqartog atorneqalerpat sumiiffik tamakkiisutut suliaqarfi-usutut aammalu sinneruttutut inissaqartuunngitsutut naatsorsuutigineqalissaaq.</p>	<p>1. Området har en restrummelighed på ca. 97.000 m<sup>2</sup>, svarende til de udlagte byggefelter som fremgår af Bilag 3 og 4.</p> <p>2. Når ovenstående areal til byggeri, anlæg og oplagsplads er udnyttet regnes området for fuldt udbygget og uden restrummelighed.</p>

<p><b>9. Angallanq pi-lersuinerlu</b> 9. Trafikbetjening og forsyning</p>	<p>1. Nunaminertaq aqqusinertigut maanngaaniit sullinneqarpoq Mittarfimmut Aqq.</p> <p>2. Tunngaviatigut Ilanngussaq 2-imi takutin-neqartutut inissinneqartunik imm. ilaata iluani aqqusinernut nutaanut nunaminertamik inniminniisoqassaaq. Aqqusinernut taak-kununnga, Ilanngussaq 5-imi takuneqarsinnaasunut annertunerpaatut sanaartornissamut naleqqerfiit aalajangiunneqarput.</p>	<p>1. Området vejbetjenes fra Mittarfimmut Aqq.</p> <p>2. Der reserveres areal til nye interne veje i delområdet med en placering som i princippet vist på Bilag 2. Der er fastlægges maksimale anlægskoter for disse veje, som fremgår af Bilag 5.</p>
<p><b>10. Eqqissisimatitat allanngutsaaliukkallu</b> 10. Fredede og bevarelsesværdige træer</p>	<p>1. Immikkut aalajangersagartaqanngilaq.</p>	<p>1. Ingen særlige bestemmelser.</p>
<p><b>11. Immikkut aalajangersaaffigisat</b> 11. Klausulerede zoner</p>	<p>1. Nunaminertaq qaartiterutissaasivinnut isumannaallisaanermut killigititap iluaniippoq, Ilanngussaq 1-imi takutin-neqartutut. Nunaminertap ilaa tamanna sanaartorfigineqassanngilaq, allatulluunniit isumannaallisaanermut killigititanut aaliangersakkanut akkerliusermi, atorineqassanani.</p> <p>Qaartiterutissaasiviit eqqaani angalanermi isumannaallisaanermut killigititap ataqqaqineqassaaq, taamaattorli ungaluukkanik assiaqutserneqarsimanningsup iluani angalaartoqarsinnaajuaannassaaq.</p> <p>Qaartiterutissaasivik nuunneqassappat tasungaa isumannaallisaaffik atorunnaassaaq.</p> <p>2. Mittarfioereersoq piumasaqaatitalinnik killeqarfeqarpoq, akornusersorneqannginnissamut tunngasunik, ilaatigut narsaamanermut narlusuunut aamma tumaajusannut, ilaatigullu mittarfiup sammiviata nangissutaatut mikkiartortarnermut qangattarsartarnermullu tunngatillugit.</p> <p>Nunaminertaq mittarfimmut akornusersuuteqarfiunngitsummit appasinnerusumiippoq, narsaamanermullu narlusuunut ilaaluni, illut sanaartukkallu allat portunerpaaffisaaq (kote) 73,0 meteri aqqusernillu kote 68,0 qaangerlugu pilersitsivigeqqusaanngitsumi.</p> <p>3. Ilulissani mittarfimmut takkuttussamut portussusissatut killeqarfiligaasunik immikkut aalajangersaaffigisaqarfiit atoqqusaapput. Tassaniipput mikkiartortarfik (qatsissuseq assigiinngiiaartoq), aamma nallarissutut inissisimaffik (naleqqerfik 75-imi) aqqusaarneqaaqqusaanngitsut. Immikkoortup ilaa mikkiartortarfiit aallariartortarfiillu, aamma manissutut aqqutip ataaniippoq.</p> <p>Mikkiartortarfinnut aallariartortarfinnullu illunut sanaartukkanullu tamanut, kiisalu aqquserngit sanaartornissaannut annertunerpaamik portussutsimut naleqqerfik allanngorartitaavoq, apeqqutaavorlu mittarfimmut ungasissuseq, aammalu qeqqani titarnermit teqqorissumik ungasissuseq.</p>	<p>1. Området er omfattet af sikkerhedszone for sprængstopdepotet, som vist på Bilag 1. Denne del af området må ikke bebygges eller på anden måde anvendes i strid med bestemmelserne for sikkerhedszonen.</p> <p>Sikkerhedszonen omkring sprængstofdepotet skal respekteres ved færdsel i området, dog vil der fortsat være offentlig adgang til den del af området der ikke er indhegnet.</p> <p>Såfremt sprængstofdepotet flyttes, bortfalder sikkerhedszonen herfor.</p> <p>2. Der er fastlagt klausulerede zoner omkring den eksisterende lufthavn i form af hindringsfri flader som består af, dels et horisontalt plan og en konisk flade og dels af ind- og udflyvningsflader i banens forlængelse.</p> <p>Området er beliggende under det hindringsfrie plan for lufthavnen og er omfattet af den horisontale flade, hvor bygninger og andre anlæg ikke må opføres over kote 73,0 meter og veje ikke må anlægges over kote 68,0 meter.</p> <p>3. Med den kommende lufthavn i Ilulissat er der pålagt klausulerede zoner med højdebegrænsninger. Dette omfatter en indflyvningskorridor (varierende højde) og en horisontalflade (i kote 75 meter), der ikke må gennembrydes. Delområdet er beliggende under ind- og udflyvningsfladerne og horisontalfladen.</p> <p>Den maksimale kipekote for alle bygninger og anlæg samt anlægskoten for veje er variabel under ind- og udflyvningsfladerne og afhænger af afstanden til landingsbanen og en vinkelret afstand fra centerlinjen.</p>



	<p>Illuliat sanaartukkallu annertunerpaamik naleqqerfik 75 tikillugu sanaartorneqaqqusaapput, nunaminertamiilli nunaminertamut portussuseq eqqortoq assigiinngiiaarpoq, taamaattumillu nunaminertap mittarfimmut qeqqanilu titarnermut naleqqiullugu naleqqerfik 75-imit appasinnerusinnaavoq. Mittarfimmut qaninnerpaamut sanaartorfissaq nr. 34-imit annertunerpaamik portussutsimut naleqqerfik tassaavoq naleqqerfimmi 54 metri.</p> <p><i>Portussutsinut naleqqerfiit imatut aalajangerneqarput aallariartorfiusumi 1,6 %-imik si-vingassusermik malittarinnitsillugit, taannalu ICAO najoqqutaralugu akimmiffissat nutaat sanaartugarinerinut atuuppoq (Annex 14-imi § 4.2.26).</i></p>	<p>Bebyggelse og anlæg må maksimalt anlægges op til kote 75, men den eksakte højde varierer fra areal til areal og kan derfor være mindre end kote 75 alt afhængig af arealets beliggenhed i forhold til landingsbanen og centerlinjen. Den maksimale kipekote for byggefelt nr. 34, som er tættest på luft-havnen, er i kote 54 meter.</p> <p><i>Kipekoterne er fastlagt således, at de overholder en 1,6% hældning på udflyvingsfladen, som gælder for etablering af nye hindringer i henhold ICAO (§4.2.26 i Annex 14).</i></p>
<p><b>12. Immikkut aalajangersakkt</b> 12. Særlige bestemmelser</p>	<p>1. Immikkut aaliangersagartaqanngilaq.</p>	<p>1. Ingen særlige bestemmelser.</p>

## AALAJANGERSAKKTAT IMMIKKUT ITTUT

Immikkuualuttortaanut aalajangersakktat ilaatigut sanaartornermut kiisalu nunaminertanut sanaartorfiusus-saangitsunut tunngassuteqarput. Immikkut ittumik pisoqartillugu aalajangersakktat immikkuualuttortaanit allatut iliuseqartoqarsinnaavoq.

Imm. ilaa 1200-B04 Ilulissanut 1994-2004-mut kommunip pilersaarutaanut kommunip pilersaarutaanut tapiliut nr. 41-tut ilusilimmik immikkuualuttortalikkatut aalajangersakktanik ilaatigut ilaqarsinnaavoq. Kommunip pilersaarutaanut tapiliut nr. 15-mit taakku atorunnaarsineqarput, aalajangersakktanillu immikkuualuttortalikkatut nutaanik taarserneqarput.

## DETALJEREDE BESTEMMELSER

De detaljerede bestemmelser omhandler en række emner om bl.a. bebyggelse og friarealer. Der kan i særlige tilfælde dispenseres fra de detaljerede bestemmelser.

Delområdet 1200-B04 er delvist omfattet af detaljerede bestemmelser i form af kommuneplantillæg nr. 41 for kommuneplan 1994-2004 for Ilulissat. Disse ophæves med kommuneplantillæg nr. 15 og erstattes af nye detaljerede bestemmelser.

	Aalajangersakktat nutaat Pilersaarut: Akuerisaq	Nye bestemmelser Status: Vedtaget
<b>13. Annikitsukkuutaap atorneqarfissaa</b> 13. Delområdets anvendelse	<p>1. Imm. ilaa B04 immikkuualuttortalikkatut sumiiffinnut sisamanut immikkoortinneqarpoq, taakkunani makku atugaassallutik:</p> <p>Immikkuualuttortalikkatut sumiiffik <b>B04.1</b> inuutissarsiorfimmuut tunngasutut sanaartukkanut atorneqaqqusaavoq, soorlu sannavinut, suliffeqarfiuteqarnermut, toqqorsivittut illorsuarmut, tunisassiornermut assingisaanullu, kiisalu inissiiffissatut toqqartukkanut inissiisarfinnut, takuuk nunap assingatut ilanngussaq 3-4.</p> <p>Sanaartorfissat nr. 1-5 iluanni taamaallaat sanaartukkat sananeqassapput inissiivittuunngitsoq.</p> <p>Sanaartorfissaq 5-p avannamut kitaa tankimut portusuu-mut inissiivissatut inniminnigaavoq (takussutissaq 3-mi takutin-neqartutut)</p> <p>Sanaartorfissat nr. 6-15-it aamma 27-46 iluini sanaartukkanik aamma/imaluunniit ilioqqaavinnik sanaartortoqaqqusaavoq. Taamaattorli ilioqqaanerinnaviit kommunip ilioqqaasarfittut nunaminertaataanut sapinngisamik inissisorneqassapput, taamaallitut sanaartorfissat sanaartornermut atorneqarsinnaassammata.</p> <p>Sanaartorfissat nr. 57 usit puuinik inissiinernut kommunip usit puuinut inissiisarfiatut atorneqarsinnaapput.</p> <p>Sanaartorfissaq nr. 58 kommunip ilioqqaasarfiatut atorneqarsinnaavoq, aammalu kommunip ilioqqaasarfiisa ingerlannerannut pisariaqartunik illuliorqarsinnaavoq. Kommunip ilioqqaasarfiatut atugaqarneq taamaatinneqassappat sanaartorfissaq illuliornermut atorneqarsinnaavoq.</p> <p>Sanaartorfissat nr. 59 aamma 61 angallatinik inissiinernut kommunip angallatinut inissiisarfiatut atorneqarsinnaapput.</p>	<p>1. Delområdet B04 opdeles i fire detailområder med følgende anvendelser:</p> <p>Detailområdet <b>B04.1</b> må anvendes til erhvervmæssig bebyggelse, såsom værksted, entreprenørvirksomhed, lagerhal, produktion o.lign. samt til oplagsplads på udpegede placeringer jf. kortbilag 3-4.</p> <p>Inden for byggefelt nr. 1-5 må der kun opføres bebyggelse og ikke placeres oplag.</p> <p>Nordvest fra byggefelt 5 det reserveres areal til højdetank (vist på bilag 3).</p> <p>Inden for byggefelt nr. 6-15 og 27-46 må der opføres byggeri og/eller oplag. Rent oplag skal dog så vidt muligt placeres på de kommunale oplagsarealer, så byggefelterne kan anvendes til bebyggelse.</p> <p>Byggefelt nr. 57 må anvendes som kommunal containerplads til oplag af containere.</p> <p>Byggefelt nr. 58 må anvendes som kommunal oplagsplads og der må opføres bebyggelse, som er nødvendig for driften af de kommunale oplagspladser. Hvis anvendelsen som kommunal oplagsplads ophører, må byggefeltet anvendes til byggeri.</p> <p>Byggefelt nr. 59 og 61 må anvendes som kommunal bådplads til oplag af både.</p>

	<p>Sanaartorfissaq nr. 60 aalisarnermut atortunut assingusunullu ilioqqaanernut kommunip ilioqqaasarfiatut atorneqarsinnaavoq.</p> <p>Immikkuualuttortalikkatut sumiiffik <b>B04.2</b> inuutissarsiorfimmuut tunngasutut sanaartukkanut atorneqaqqusaavoq, soorlu sannavinnut, suliffeqarfiuteqarnermut, toqqorsivittut illorsuarmut, tunisassioernermut assingisaannullu, kiisalu inissiiffissatut toqqartukkanut inissiisarfinnut, takuuk nunap assingatut ilanngussaq 4.</p> <p>Sanaartorfissat nr. 16-26-it iluini sanaartukkanik aamma/imaluunniit ilioqqaavinnik sanaartortoqaqqusaavoq. Taamaattorli ilioqqaanerinnaviit kommunip ilioqqaasarfittut nunaminertaataanut sapinngisamik inississorneqassapput, taamaalillutik sanaartorfissat sanaartornermut atorneqarsinnaassammata.</p> <p>Sanaartorfissaq nr. 62 usit puunik inissiinernut kommunip usit puuinut inissiisarfiatut atorneqarsinnaapput.</p> <p>Immikkuualuttortalikkatut sumiiffik <b>B04.3</b> inuutissarsiorfimmuut tunngasutut sanaartukkanut atorneqaqqusaavoq, soorlu sannavinnut, suliffeqarfiuteqarnermut, toqqorsivittut illorsuarmut, tunisassioernermut assingisaannullu, kiisalu Upalungaarsimaffimmuut ikallattoornermik sungiusartarfittut aamma inissiiffissatut toqqartukkanut inissiisarfinnut, takuuk nunap assingatut ilanngussaq 3.</p> <p>Sanaartorfissat sinnerini, nr. 49-54, sanaartortoqarsin-naavoq aamma/imaluunniit inissiisoqarsinnaalluni.</p> <p>Eqqakktat saligaatsut sapinngisaq tamaat kommunip eqqakkanut inaalitsiviutaanut inissinneqartassaput, taamaalillutik sanaartorfissat sanaartukkanut atorneqarniassammata.</p> <p>Sanaartorfissat nr. 47,48,55,56, 64 kommune-mut pilersaarummut ilassutip akuerineraniik ukiut angullugit. Nalinginnaasumik sanaartorfinngornerini sanaartukkat sananeqarsinnaalissapput aamma/imaluunniit ilitsivigineqarsinnaalissalluni. Ujaqquerivittut atorneqassanngippat kommunemut pilersaarutip akuerineqarneraniik ukiut tallimat qaangiunnerini nalinginnaasutut sanaartorfittut atorsinnaalissapput.</p> <p>Sanaartorfissat nr. 63 usit puunik inissiinernut kommunip usit puuinut inissiisarfiatut atorneqarsinnaavoq.</p> <p>Sanaartorfissat nr. 49-51 ikuallattoornermik sungiusartarfittut atorneqaqqusaapput.</p>	<p>Byggefelt nr. 60 m<sup>2</sup> anvendes som kommunal oplagsplads til oplag af fiskegrej o.lign.</p> <p>Detailområde <b>B04.2</b> m<sup>2</sup> anvendes til erhvervsmæssig bebyggelse, såsom værksted, entreprenørvirksomhed, lagerhal, produktion o.lign. samt til oplagsplads på udpegede placeringer jf. kortbilag 4.</p> <p>Inden for byggefelt nr. 16-26 m<sup>2</sup> der opføres byggeri og/eller oplag. Rent oplag skal dog så vidt muligt placeres på de kommunale oplagsarealer, så byggefelterne kan anvendes til bebyggelse.</p> <p>Byggefelt nr. 62 m<sup>2</sup> anvendes som kommunal containerplads til oplag af containere.</p> <p>Detailområde <b>B04.3</b> m<sup>2</sup> anvendes til erhvervsmæssig bebyggelse, såsom værksted, entreprenørvirksomhed, lagerhal, produktion o.lign. samt til brandøvelsesplads for Beredskabet og oplagsplads på udpegede placeringer jf. kortbilag 3.</p> <p>Inden for byggefelt nr. 49-54 m<sup>2</sup> der opføres byggeri og/eller oplag. Rent oplag skal dog så vidt muligt placeres på de kommunale oplagsarealer, så byggefelterne kan anvendes til bebyggelse.</p> <p>Byggefelter nr. 47,48,55,56, 64 m<sup>2</sup> anvendes som stenbrud ind i ti år efter kommunalplantillgets vedtagelse. Efter overgår de til almindelige byggefelter hvor m<sup>2</sup> opføres byggeri og/eller oplag. Hvis de er ikke anvendt som stenbrud ind i fem år efter kommuneplantillæg vedtagelse de overgår til almindelige byggefelter.</p> <p>Byggefelt nr. 63 m<sup>2</sup> anvendes som kommunal containerplads til oplag af containere.</p> <p>Byggefelt nr. 49-51 m<sup>2</sup> anvendes til brandøvelsesplads. Når anvendelsen som brandøvelsesplads ophører, m<sup>2</sup> der opføres byggeri og/eller oplag på byggefelterne.</p>
--	--	---

	<p>Ikuallattoornermut sungiusartarfittut atugaanera naappat sanaartorfissani illuliorortoqarsinnaalissaaq aamma/imaluunnimit ilioqqaasoqarsinnaalsisaaq.</p> <p><i>Ikuallattoornermut sungiusartarfimmik atugaqarneq mittarfillu ataqatigiissaarneqassaaq, taamaalilluni timmisartortitsineq putsup pinngortitaaneramik sunniivigineqassanngimmat.</i></p> <p>Immikkuualuttortalittut sumiiffik <b>B04.4</b> illuliorfigeqqusaanngitsut, qaartiterneqaaqusaanngitsut, allatulluunniit ilioqqaanermut atorneqaaqusaanngitsut nunaminertatut sanaartorfiunngitsut atorneqarsinnaavoq. Nunaminertaq sanaartorfiginngisaq nunap assingatut ilanngussaq 4-imi takuneqarsinnaavoq.</p> <p>2. Nunaminertat atorneqanngitsut, imaluunniit sanaartukkanut, aqqusinernut teknikkikkullu ingerlatsivinnut assingisaannullu atugassiasut nunaminertatut sanaartorfiunngitsut atorneqassapput, aammalu aputaajakkanik inissiivittut atorneqarsinnaapput.</p> <p>3. Immikkoortortap pilersorneqarneranut teknikkikkut atortulersuutit immikkoortortami sananeqarsinnaapput. Atortulersuutit taakku illut aamma nunaminertat sanaartorfiunngitsut mianeralugit inissinneqarlutillu ilusilersorneqassapput.</p>	<p><i>Brugen af brandøvelsespladsen skal koordineres med lufthavnen, så luftfarten ikke påvirkes af røgdannelse.</i></p> <p>Detailområde <b>B04.4</b> må anvendes som friholdt område, som ikke må bebygges, sprænges eller anvendes til nogen form for oplag. Det friholdte område fremgår af kortbilag 4.</p> <p>2. Arealer der ikke anvendes eller er udlagt til bebyggelse, veje og tekniske anlæg o.l. skal anvendes som friarealer og må desuden anvendes til sneoplag.</p> <p>3. Inden for delområdet kan der opføres tekniske anlæg til områdets forsyning. Disse anlæg skal placeres og udformes under hensyntagen til bebyggelsen og anvendelsen af ubebyggede arealer.</p>
<p><b>14. Sanaartukkat annertussissaat inissisimaffiilu</b> 14. Bebyggelsens omfang og placering</p>	<p>1. Sanaartukkat taamaallaat nunap assingatut ilanngussat 3 aamma 4-mi takutinneqartutut sanaartorfissatut nalunaarsukkat iluini inissinneqaaqusaapput.</p> <p>2. Sanaartorfissat ataasiakkaat sinaat atuarlugit 2,5 m-inik ungasissusilik atugaalersitaassaaq. Sanaartorfissat akornanni illuliorortoqaaqusaanngilaq, tamakkuli attaveqarfinut teknikkikkullu ingerlatsivinnut atorneqarsinnaapput.</p> <p><i>Sanaartukkat aamma qaqugukkulluunniit atuuttutut sanaartornissamut malittarisassiami killingisassatut ungasissusissanut pi-umasaqaatit malittarissavaat.</i></p> <p>3. Nunaminertamik akuersissuteqartup kissaatigiguniuk sanaartorfissap killigata killierpiaanut, ima sanaartortoqassooq, sanaartorfissap sanianiittup atornissa killilersorneqarani.</p> <p><i>Assersuutigalugu silataata iigai killimik qanillisisinnaa-sut atornerisigut takuuk Sanaartornermi maleruagassami aalajangersakkt killit ungasissusaannut tunngasut.</i></p>	<p>1. Bebyggelse må kun placeres inden for de angivne byggefelter som vist på kortbilag 3 og 4.</p> <p>2. Langs kanten af hvert byggefelt udlægges en zone på 2,5 m. I zonerne mellem byggefelterne må der ikke opføres bebyggelse, men zonerne kan anvendes til infrastruktur og tekniske anlæg.</p> <p><i>Bebyggelse skal i øvrigt overholde kravene til grænseafstande i det til enhver tid gældende bygningsreglement.</i></p> <p>3. Hvis arealrettighedshaver ønsker at opføre bebyggelse helt ud til byggefeltets kant, skal byggeriet udføres sådan, at det ikke begrænser anvendelsen af nabobyggefelterne.</p> <p><i>Eksempelvis ved at anvende en facadebeklædning der nedsætter grænseafstandene jf. Bygningsreglementets bestemmelser om grænseafstande.</i></p>

	<p>4. Sanaartorfissat annertussutsimikkut assig-ingiiaarput, angissusaallu aalajangersimasut ilanngussaq 6-imi takuneqarsinnaapput.</p> <p>5. Nunaminertamik pisinnaatitaaffimmik piginnittoq taanna imminnut killeqarfilinnik sanaartorfissanik arlalinnik atugassinneqassappat sanaartorfissat kattunneqarsinnaapput, sanaartorfissanilu pineqartuni akunneq/sumiiffiusoq tassunga atatillugu qallerlugu sanaartorfingineqarsinnaavoq.</p> <p><i>Nunaminertamik atugassiinermi sanaartorfissat pitsaanerpaamik iluaqutigineqarnissaat qularnaarneqassaaq, taamaalilluni sanaartorfissat ataatsip iluani kissaatigisatut atugaanis-saa pisinnaassappat qinnuteqartumut tassunga sanaartorfissanik arlalinnik atugas-sisoqassanngimmat.</i></p> <p>6. Illut portussusissaat sanaartorfissamit sanaartorfissamut allanngorartuupput.</p> <p>Immikkuualuttortalikkatut sumiiffik B04.1-imi annertunerpaatut illut portussusissaat tassavaoq 4-10 m.</p> <p>Immikkuualuttortalikkatut sumiiffik B04.2-imi annertunerpaatut illut portussusissaat tassavaoq 10-15 m.</p> <p>Immikkuualuttortalikkatut sumiiffik B04.3-imi annertunerpaatut illut portussusissaat tassavaoq 10-12 m.</p> <p>Annertunerpaatut illup portussusissaa sanaartorfissanut ataasiakkaanut aalajangersakktatut inissisimaffiusumit illup portunerpaaffianut uutortakktatut portussutsimut aalajangerneqarpoq. Inissisimaffiusumik aalajangersagaq nunataareersumut naleqqiullugu appasinnerusumiissinnaavoq, taamaalilluni annertunerpaamik illuliaq portussuseqartillugu sanaartorneqassappat qaartiterinissaq pisariaqartinneqarsinnaavoq.</p> <p>Sanaartorfissanut ataasiakkaanut tamanut annertunerpaatut portussutsimut naleqqerfik aalajangersarneqartarpoq, taannalu sutigulluunniit tamatigut malittarineqassaaq. Annertunerpaatut portussutsimut naleqqerfinnik taakkuninnga illuliat, ilioqqakktat ingerlatsiviillu allat qaangeeqqusaanngillat. Sanaartorfissanut ataasiakkaanut annertunerpaamik portussutsimut naleqqerfiit illullu portussusissaat ilanngussaq 6-imi takuneqarsinnaapput.</p> <p>7. Toqqaviit pisariaqartinneqartumit portunerussanngillat, tassa imaappoq, nunamiit uutortulugu toqqaviup pukkinerpaaffiata 1,5 m-eri qummut qaangersimassanngilaa.</p> <p>8. Toqqaviit beton-iusut nunamiit 1,5 m-erimit portunerusut, illup silataatut qallerneqassapput imaluunniit allatut iliorluni uppernarsarneqassaaq, toqqavik illup tamakkiisuumik isikkuanut sunniivallaanngitsoq.</p>	<p>4. Byggefelterne varierer i omfang og deres specifikke størrelse fremgår af bilag 6.</p> <p>5. Hvis samme arealrettighedshaver får tildelt flere byggefelter, som grænser op til hinanden, kan byggefelterne sammenlægges og skellet/zonen mellem de pågældende byggefelter må i den forbindelse overbygges.</p> <p><i>Ved arealtildeling skal det sikres at byggefelterne udnyttes optimalt, så der ikke tildeles flere byggefelter til samme ansøger, hvis den ønskede anvendelse kan lade sig gøre indenfor ét byggefelt.</i></p> <p>6. Bygningshøjden varierer fra byggefelt til byggefelt.</p> <p>For Detailområde B04.1 er den maksimale bygningshøjde 4-10 m.</p> <p>For Detailområde B04.2 er den maksimale bygningshøjde 10-15 m.</p> <p>For Detailområde B04.3 er den maksimale bygningshøjde 10-12 m.</p> <p>Den maksimale bygningshøjde fastsættes for hvert byggefelt som en højde målt fra et fastsat niveauplan til kip. Det fastsatte niveauplan kan ligge lavere end det eksisterende terræn, så det vil være nødvendigt at sprænge, hvis bebyggelse skal opføres i den maksimale bygningshøjde.</p> <p>For hvert byggefelt fastsættes en maksimal kirkote, som under alle omstændigheder skal overholdes. Byggeri, oplæg og andre anlæg må ikke overskride de maksimale kirkoter. På bilag 6 fremgår hvert byggefelts maksimale kirkote og bygningshøjde.</p> <p>7. Fundamenter må ikke gives en større højde end nødvendigt, dvs. at fundamentets mindstehøjde ikke må overstige 1,5 m over oprindeligt terræn.</p> <p>8. Betonfundamenter, der er højere end 1,5 m over terræn, skal således beklædes som ydervægge, eller det skal på anden måde dokumenteres, at fundamentet ikke bliver dominerende for bygningens helhedsindtryk.</p>
--	---	--

	<p>9. Illumi nutaami naqqup ataanik pilersitsisoqarsinnaavoq, tamanna aalajangersakkani imm. 14.6 aamma 14.7 eqquutsinneqarsinnaappata.</p> <p>10. Illumik piusumik allanngortiterineri ilasinermilu, illup qaliaata portussusia nutaaq illup pingaarnerup portussusiatut appasinnerusumilluunniit portussusilerneqassaaq.</p> <p>11. Quit/illuaqqat assingusullu qaliartaqartinnagit sanaartorfissat iluini sanaartorneqarsinnaapput. Quit/illuaqqat assingusullu sanaartorfissamut annertunerpaatut portussusissatut naleqqerfiusumut assingusumut portussusimi inissinneqaaqusaapput, taamaattorli annertunerpaamik 3,5 meterinik portussuseqartillugit.</p> <p>12. Sanaartornermi atortut annikitsut, soorlu teknikimut atortorissaarutit, innaallagissap aqquataanut katersuuffiit, erngup aqquataasa katersuuffii, qatserineri atortussiaq kiisalu erngup aqquataanut qerinaarsaatit kommunimut pilersaarummi tapiliussamut ilaatillugit suliarineqarsinnaapput, avatangiisinut naleqqussarneqarsimappata, aammalu mittarfioersumut takkuttussamullu akimiiffisaaqanngitsutut aqquattissanik taakkuninnga qaangiissanngippata. Qulaani pineqartut inissinneqartassapput tamatigut ikkussukkanik suliaqartut isumasioqqaarlugit.</p>	<p>9. Der kan etableres kælder under ny bebyggelse, såfremt bestemmelse i pkt. 14.6 og 14.7 kan overholdes.</p> <p>10. Ved om- og tilbygning af eksisterende bebyggelse skal den nye tagrygs højde holdes som hovedhusets eller under hovedhusets.</p> <p>11. Udhuse/skure og lignende må opføres inden for byggefelter i 1 etage. Udhuse/skure og lignende må opsættes i en højde, der svarer til den maksimale kipkote for byggefeltet, dog maksimalt op til en højde på 3,5 meter.</p> <p>12. Mindre bygninger som tekniske anlæg i form af fx transformerstationer, ventilhuse, brandpost og antifrostanlæg for hovedvandedninger kan opføres inden for kommuneplantillæggets område, såfremt de tilpasses omgivelserne, og såfremt de ikke overskrider de hindringsfri flader for den eksisterende og kommende lufthavn. Placeringen af disse skal altid ske i samråd med forsyningen.</p>
<p><b>15. Sanaartukkap silatimigut isikkua</b> 15. Bebyggelsens ydre fremtræden</p>	<p>1. Sanaartukkap iigai qisunnik, saviminernik, pladenik igalaaminernilluunniit sananeqassapput. Taamaattoq annikitsu-aluit atortunit alanit sanaajusinnaapput.</p> <p>2. Ikkat silarliit tamakkiisumik qalliisumik qalipanneqassapput, assigisaanilluunniit taartunik qalipaatalinnik qaavi suliarineqassapput. Ikkat silarliit qillarissuussanngillat qinngornermillu utertitsuussanatik.</p> <p>3. Qaliat assigiimmik illugiittut ilusilimmik uingasutut, illuinnaasigut uingasutut, imaluunniit manissutut sanaartorneqarsinnaapput. Qaliat uinganeri 20-45 gradit akornanni uingategissapput. Qaliat assigiimmik uingasut 10-20 gradit akornanni uinganeqassapput.</p> <p>4. Qaliat pappinik qalissianik qernertumik imaluunniit qasertoq taartumik qalipatilinnik qallersugaassapput</p> <p>5. Seqerngup qinnguaanik nukissiuutit illup qaliata ilaanut aamma illup silataata iigartaanut nukissiuutit ikkussuunneqarsinnaapput.</p> <p>6. Immikkuualuttortalittut sumiiffik B04.3-minunap assingatut ilanngusaaq 4-imi takutin-</p>	<p>1. Bebyggelsens facader skal fremstå i træ, metal, pladebeklædning eller glas. Dog kan mindre dele fremstå i andre materialer.</p> <p>2. Ydervægge skal males med heldækkende maling eller gives anden lignende overfladebehandling, der skal holdes i mørke nuancer. Ydervægge må ikke være blanke og reflekterende.</p> <p>3. Tage må udføres med symmetrisk saddeltag, ensidig taghældning eller fladt tag. Saddeltag må have en hældning mellem 20-45 grader. Tag udført med ensidig taghældning må have en hældning mellem 10-20 grader.</p> <p>4. Tage skal beklædes med tagpap i farverne sort eller mørkegråt.</p> <p>5. Der kan opsættes solfangere/solceller som en integreret del af tag og facadekonstruktion.</p> <p>6. I detailområde B04.3 skal der opsættes et afskærmende hegn</p>

	<p>neqartutut nunaminertap iluani assiaqutsiisutut ungaluugaq inissinneqassaaq.</p> <p>Ungaluugaq 3,5-5 m-inik portussuseqassaaq, assigiiaartuullunilu ataqatigiissuussalluni. Ungaluugaq aqputigineqarsinnaassanngilaq, aammalu qalipaaticissavaa taartoq asingasoq, aammalu atorussiat atorineqartut qinngornermik utertitsinngitsuussanngillat.</p> <p>7. Immikkoortortap ilaani tamarmi ilioqqaasarfittut nunaminertanut sanaartorfissanullu ungaluukkiortoqaqqusaavoq. Ungaluukkiat nunaminertanut annertunerpaatut portussusissatut naleqqiffimmut assingusumik portussusilerlugit inissinneqarsinnaapput, taamaatorli annertunerpaamik 3,5 meterinik portussuseqaqqusaallutik.</p> <p>8. Usit puui, quitut imaluunniit toqqorsivittut annikinnerusutut atorineqartut qalipanneqassapput, imaluunniit qisunnik qallersorneqassapput, imaluunniit silatimut pladinik taartunik qalipaatilinnik qallersorneqassapput, taamaalilluni sanaartukkat sinnerinut ataatsimoortitsinermik pilersitsisoqassammat.</p>	<p>inden for arealet som vist på kortbilag 4.</p> <p>Hegnet skal være 3,5-5 m højt og skal være et ensartet og sammenhængende hegn. Hegnet skal være uigennemsigtigt og fremstå i en mørk afdæmpet farve og i et materiale, som ikke er reflekterende.</p> <p>7. Der må opsættes hegn omkring oplagsarealer og byggefelter i hele delområdet. Indhegning må opsættes i en højde, der svarer til den maksimale kipkote for arealet, dog maksimalt op til en højde på 3,5 meter.</p> <p>8. Containere, der anvendes som skure eller mindre lagerbygninger, skal enten males eller beklædes med bræddebeklædning eller facadeplader i mørke farver, så der skabes helhed med den øvrige bebyggelse.</p>
<p><b>16. Aqquserngit aqqusineqqat biillu uninngasarfiit</b> 16. Veje, stier og parkering</p>	<p>1. Tunngaviatigut nunap assingatut ilanngussaq 2-imi takutinneqartutut inissiflikkanik sumiiffiup iluani aqquserngit nutaat sanaartorneqarsinnaapput.</p> <p>2. Aqqusernit angallaffiunnginnerit, takuuk ilanngussaq 2, 16 m-inik silissusilerlugit atugassiarineqarput, aammalu minnerpaamik 6 m-inik silissusilerlugit sanaartugaassapput. Aqqusernit angallaffiunnginnerit aqquserngup qeqqanit uuttorneqartumik 10 m-inik aqqusernmut sanaartorfissamut titarnerutitamut ilaapput.</p> <p>Sumiiffinni aqqusernit, takuuk ilanngussaq 2, 10 m-inik silissuseqartillugit atugassiarineqarput, aammalu minnerpaamik 5 m-inik silissusilerlugit sanaartugaassapput. Sumiiffinni aqqusernit aqquserngup qeqqanit uuttorneqartumik 7,5 m-inik aqqusernmut sanaartorfissamut titarnerutitamut ilaapput.</p> <p>Aqqusernit matoqqasut, takuuk ilanngussaq 2, 6 m-inik silissusilerlugit atugassiarineqassapput, aammalu minnerpaamik 4 m-inik silissusilerlugit sanaartorneqassallutik. Aqqusernit matoqqasut aqquserngup qeqqanit uuttorneqartumik 5 m-inik aqqusernmut sanaartorfissamut titarnerutitamut ilaapput.</p> <p>Aqquserngit sanaartornissaannut titarnerit iluini aqquserngup ingerlatarineranut akornutaasunik illuliortoqaqqusaananiluunniit allanik ingerlatsivinnik sanaartortoqassanngilaq, ilanngullugit aputaajaanerit, iluarsaassinerit il.il.</p>	<p>1. Der kan anlægges nye veje inden for området med placeringer som i princippet vist på kortbilag 2.</p> <p>2. Sekundære trafikveje, jf. bilag 2, udlægges i en bredde på 16 m og skal anlægges i en bredde på min. 6 m. Sekundære trafikveje er omfattet af en vejbyggelinje på 10 m målt fra vejmidten.</p> <p>Lokalveje, jf. bilag 2, udlægges i en bredde på 10 m og skal anlægges i en bredde på min. 5 m. Lokalveje er omfattet af en vejbyggelinje på 7,5 m målt fra vejmidten.</p> <p>Lukkede veje, jf. bilag 2, udlægges i en bredde på 6 m og skal anlægges i en bredde på min. 4 m. Lukkede veje er omfattet af en vejbyggelinje på 5 m målt fra vejmidten.</p> <p>Inden for vejbyggelinjerne må der ikke opføres byggeri eller andre anlæg, der kan være til hinder for vejanlæggets drift, herunder snerydning, reparation mm.</p>

	<p>3. Ilanngussaq 5-imi nalunaarsugaasutut annertunerpaamik sanaartornissamut naleqqerfik qulaallugu aqquserngit sanaartorneqassanngillat.</p> <p><i>Maannakkut mittarfiusumut/takkuttussamut immikkut aalajangersakkanut naleqqiullugu nunatami portuallaartumik aqqusernit sanaartunninnissaat qularnaarniarlugit sumiiffiit ilaanni qartiterinissaq pisariaqarsinnaassaaq.</i></p> <p>4. Nunap assingatut ilanngussaq 2-imi aqqusernit atugassiaasut taakku aallaavigalugit tamatuminnga pisariaqartitsisoqassappat imm. ilaanut iluanilu aqqusernit sananeqaqusaapput. Taakku ilanngussaq 2-imi takutinneqartutut aqqusinernut atugassiissutaasut ataqqissavaat.</p> <p>5. Sumiiffiup immikkoortuani B04.2-mi aqquserngiorfissq ingerlateqqiinnarneqarsinnaavoq sumiiffiullu avannamut kangiatungaaniittup killeqarfianut atassuserlugu.</p> <p>6. Aqqusinernut nunaminertat atugassat iluini kussinniortoqassaaq.</p> <p>7. Aqqusernit atugassiaasut ujaraaqqanik imaluunniit asfaltimik qallerneqaqusaapput.</p> <p>8. Piviusutut atugarinissaanut pisarialittut biilini inissiisarfii sanaartorfissat iluini, imaluunniit sanaartorfissat akornanni sanaartorneqassapput.</p> <p>Biilit unittarfiinik sananermi siunisami biilinit innaallagis-samik ingerlatilinnut immiissutit eqqarsaatigineqassap-put, soorlu kabel-it puuri ruujorit nunamut assaallugit kallerup innilersortarfimmup piareersarlugit.</p> <p>9. Sumiiffimmi ulluinnarni suliaqarnermut aputaajakkatut inississukkat akornutaaqusaanngillat.</p>	<p>3. Vejene må ikke anlægges over den maksimale anlægskote, der er angivet på bilag 5.</p> <p><i>Nogle steder vil det være nødvendigt at spænge for at sikre, at veje ikke anlægges for højt i terrænet i forhold til de klausulerede zoner for den nuværende /kom-mende lufthavn.</i></p> <p>4. Ud fra de udlagte veje på kortbilag 2 må der anlægges stikveje og interne veje i delområdet, såfremt der er behov for dette. Disse skal respektere vejudlæg-gene som vist på på bilag 2.</p> <p>5. Den udlagte vej i detailområde B04.2 kan evt. videreføres og forbindes til det tilgrænsende del-område mod nordøst.</p> <p>6. Inden for de udlagte arealer til veje skal der etableres grøfter.</p> <p>7. De udlagte veje må belægges med grus eller asfalt.</p> <p>8. De nødvendige parkeringspladser til den konkrete anvendelse skal anlægges inden for byggefel-terne eller i zonerne mellem byg-gefelterne.</p> <p>Ved etablering af parkeringspladser skal der som minimum klargøres til senere etablering af la-destandere til elbiler, eksempelvis ved nedgravning af kabel rør og klargøring af eltavler.</p> <p>9. Sneoplæg må ikke være til gene for det daglige virke i områ-det.</p>
<p><b>17. Nunaminertat sanaartorfiusussann-gitsut kiisalu suli sanaartorfineqann-gitsut</b> 17. Friarealer og ubebyggede arealer</p>	<p>1. Immikkualuttortalikkatut sumiiffik B04.4-imi nunap assingatut ilanngussaq 4-mi takutin-neqartutut inissinneqartumik sumiiffik sanaartorfissaanngitsoq annertunerusoq atugas-siaavoq. Sumiiffiup isikkua allanngortinneqas-sanngilaq, tassalu nunaminertap taassuma ilu-ani sanaartukkat, ilioqqakkat imaluunniit qaar-titerinit assingusullu issanngillat.</p> <p>2. Immikkoortortap ilaata tamakkiisup iluani qimmiutit inissequsaanngillat, imaluunniit bi-ilinik nalunaarsugaanngitsunik inis-siisoqaqqaasaanilu eqqakkanik eqqaasoqaqqaanngilaq.</p>	<p>1. I detailområde B04.4 udlægges et større friholdt område med en placering som vist på kortbilag 4. Området må ikke ændre sit ud-seende, dvs. der ikke må finde byggeri, oplæg eller sprængning o.lign. sted inden for dette areal.</p> <p>2. Der må ikke placeres hundehold eller ske oplæg af uindregi-sterede biler eller dump-affald in-den for hele delområdet.</p>



<p><b>18. Sanaartukkat avatangiisillu allann-gutsaaliorneqarneri</b> 18. Bevaring af bebyggelse</p>	<p>1. Immikkut ittumik aalajangersagaqanngilaq.</p>	<p>1. Ingen særlige bestemmelser.</p>
<p><b>19. Ledninginut tunngassuteqartut kiisalu teknikikkut atortorissaarutit</b> 19. Ledningsforhold og tekniske anlæg</p>	<p>1. Immikkoortup ilaa sanaartorfigissaaneq eqqarsaatigalugu marluinngorlugu avitaavoq. Aggornerit killingi assilissami ilanngussami 1-mi takuneqarsinnaapput. Immikkoortup ilaani B04.1, B04.3 aamma B04.4 immikkoortumi siullermi ilaapput. Immikkoortup ilaani B04.2 immikkoortup aappaaniilluni.</p> <p>2. Illut nutaat pisortat innallagissamut, imermut, kuuffissuarnut aqquitiutaannut kiisalu innaallagissamoortumik kiassaateqarfimmumt qaminneqarsinnaasumut imaluunniit ungasianiit kiassaateqarfimmumt, taakku pigineqarsimappata, attavilerneqassapput. Nukissiuutit avatangiisinik mingutitsinngitsut allat, soorlu seqerngup qinngornera atorlugu nukissiuutit, nunap kissarnera atorlugu nukissiuutit il.il. aamma atorneqarsinnaapput.</p> <p><i>Sanaartortitsisup suliniutip pilersikkiartornerani Nukissiorfiit attavigissavaa, taamaasiluni Nukissiorfiit innersuussiniassammata sumiiffimmi kissarnermik pilersuutitut periarfisani pissutsillu atuuttut pillugit paasititsissaluni, sanaartortussap atortariaqangaanik illuliassap kiassaateqarfianut naleqqussaanikkut.</i></p> <p>3. Imikoorutit tamarmik imikup aqquataatigut inginneqartassapput. Imeq nunap qaaniittoq aamma imeq illut qalianut tuttartoq kuutsinniarlugu imikup aqquataanut atassuseqqusaanngilaq, taamaattorli eqqaamiorisaani sanaartukanut, aqqusineranut, aqqusineqqanut nuna-minertanullu sanaartorfigineqanngitsunut akornusersuutaanngitsumik inginneqarnissaat aqutissiuunne-qartassaaq; soorlu assersuutigalugu kuussiat aqquutigalugit inginneqartassallutik.</p> <p>4. Imikup aqquataannut pisortanit pigineqartunut sulii atassusertinnissaq periarfissaqartinnagu kommunalbestyrelsen tungaanit imikup katersuiffissaannik tankiliinissamik pi-umasaqartoqarsinnaavoq imaluunniit avatangiisip pillugit malittarisassat aamma imikup anartarfeqarnermilu ingitassat inginneqartarneri pillugit malittarisassat qaqugukkulluunniit atuuttut naapertorlugit imikoorutit suliarineqartarnissaannik pi-umasaqartoqarsinnaavoq.</p> <p>54. Teknikikkut atortorissaarutit pilersuinermit atorneqartartut; soorlu imikup kuuffii, innaallagissap aqquatai, erngup aqquatai, ungasissumiit kiassarnerup aqquatai assigisaallu sapinngisamik nunap ikeranut assaallugit ikkussorneqassapput.</p> <p>6. Ledningit pilersuinermit atorneqartartut sapinngissamik ataqpineqassapput aamma qallerlugit sanaartorfigeqqusaanngillat imaluunniit</p>	<p>1. Delområde er delt i to etaper i forhold til byggemodning. Etaper og deres afgrænsning fremgår af kortbilag 1. Detailområder B04.1, B04.3 og B04.4 indgår i etape 1. Detailområde B04.2 indgår i etape 2.</p> <p>2. Ny bebyggelse skal tilsluttes offentlig el, vand, kloaknet samt afbrydelig elvarme eller fjernvarme, såfremt det forefindes. Der kan også gøres brug af andre alternative miljørigtige energikilder som solvarme, jordvarme m.m.</p> <p><i>Bygherre skal kontakte Nukissiorfiit under projekteringsfasen for at Nukissiorfiit kan anvise den mulige opvarmningsform i området og oplyse om specifikke forhold, som bygherre vil skulle anvende for at kunne dimensionere bygningernes varmeanlæg.</i></p> <p>3. Alt gråt og sort spildevand skal afledes via kloak. Overfladevand og tagvand må ikke ledes til kloakken, men skal bortledes således, at der ikke opstår gener for omkringliggende bebyggelse, veje, stier og ubebyggede arealer. Overfladevand eller tagvand kan f.eks. afledes til grøfter.</p> <p>4. I tilfælde hvor det endnu ikke er muligt at tilslutte til offentlig kloak, kan der fra Kommunalbestyrelsens side stilles krav om etablering af tank til opsamling af gråt og sort spildevand, eller at der etableres anden spildevandsbehandling i henhold til de til enhver tid gældende miljøbestemmelser og regler for bortskaffelse af spildevand og latrin.</p> <p>5. Teknisk forsyning, såsom kloak, elektricitet, vandforsyning, fjernvarme o.l. skal så vidt muligt fremføres via nedgravede anlæg.</p> <p>6. Forsyningsledninger skal så vidt muligt respekteres og må</p>

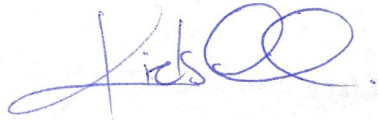
	<p>qajannaarsoqqusaanatik. Illuatungeriit pingajorisinnaata ledningit allanngortitersinnaavai ledninginik piginnittumut aningaasartuutaanngitsumik aamma ledninginik piginnittoq isumasioqqaarlugu aatsaat taman-na pisinnaavoq aamma ledninginik piginnittup innersuussutai malittarisassaataalu naapertorlugit allanngortite-risoqarsinnaalluni.</p> <p>7. Immikkoortortap iluani teknikkikkut atortorissaarutit inissinneqarsinnaapput; immikkoortortap pilersorneqarnerani sakkortusaaviit ilanngullugit. Kalaallit Nunaanni nukissiuutinik pilersuisut, Nukissiorfiit, isumasioqatigalugu sakkortusaavinnik inissiisoqasaaq aamma immikkoortortap tamarmi takusunarsinnginnissaa isikkussuinermi taamaalil-luni eqqarsaatigineqasaaq.</p>	<p>ikke overbygges eller befæstes. En evt. tredjeparts omlægning af ledningsanlæg er uden udgifter for ledningsejer, og må kun ske i samråd med ledningsejer og skal følge ledningsejers anvisninger og regler.</p> <p>7. Inden for området kan der placeres tekniske anlæg, herunder transformerstationer til områdets lokale forsyning. Placering af transformerstationer skal ske i samråd med Nukissiorfiit, Grønlands Energiforsyning, og de placeres, så de ikke kommer til at virke skæmmende for området som helhed.</p>
<p><b>20. Pinngortitaq, avatangiisit kiisalu silaannaap pisisaanut tunngasuteqartut</b> 20. Natur-, miljø- og klimaforhold</p>	<p>1. Nunaminertamik immiineq nunagissarneralu pinngortitap pii kisiisa atorlugit pissaaq akuutissaqarsinnaasunik akullit mingutitsisinaasut avatangiisinullu akornutaasinnaasut atornagit. Immersuutissatut atortut ass. beton-imik ilaqarpata oqartussanut akuersisummik piniartoqaaqasaaq.</p> <p>2. Immikkoortortap Avannaata Kommuniata eqqaavilerinermik aaqqissuussineri eqqakkallu pillugit malittarisassai qaqugukkulluunniit atuuttut ilaaffigai.</p> <p>3. Sanaartorfissani ataasiakkaani eqqakkanut containerinut assigisaannillu eqqakkanik passuinermi atorineqartussanut nunaminertanik immikkoortitsisoqasaaq.</p>	<p>1. Opfyldning og retablering af terræn må kun ske med organiske materiale og materiale, som ikke indeholder stoffer, der kan forurene og være til gene for omgivelserne. Indeholder opfyldningsmaterialet f.eks. beton, må godkendelse indhentes hos relevante myndighed.</p> <p>2. Området er omfattet af Avannaata Kommunias til enhver tid gældende renovationsordninger og affaldsregulativ.</p> <p>3. Der skal inden for det enkelte byggefelt afsættes areal til placering af affaldscontainere og lignende til affaldshåndtering.</p>
<p><b>21. Illuutileqatigiit kiisalu aningaasanut tunngassuteqartut</b> 21. Ejerforening og økonomiske forhold</p>	<p>1. Nunaminertamik atugassiinermut atatillugu kommune sanaartorfigissaassappat sumiiffimmut akileeqqusinermut ileqqoreqqusaq najoq-qutaralugu sanaartorfigissaanermut akiliummik akiliisoqasaaq. Allatut qinigassatut sanaartorfisigoq nammineq isumagisaminik sanaartorfigissaasinnaavoq.</p> <p>2. Illumik piginnittup pilersuinermi aqquitit ikkussuunneqarneranut aningaasartuutit tamaasa akilissavai, tamatumani pineqarlutik, innaallagissamut, imermut kiisalu imermut kissartumut aqquitit.</p>	<p>1. Såfremt der sker en kommunal byggemodning i forbindelse med arealtildeling, skal der betales byggemodningsandel i henhold til en betalingsvedtægt for området. Alternativt foretager bygherren selv en privat byggemodning.</p> <p>2. Bygningsejeren skal finansiere alle udgifter i forbindelse med tilslutning til forsyningens net, både hvad angår tilslutning til el, vand og varme.</p>
<p><b>22. Atugaalernissaanut piumasaqaatit</b> 22. Betingelse for ibrugtagning</p>	<p>1. Sanaartukkat nutaat atulerneqarsinnaanngillat Nukissiorfiit pilersuiveqarfianit atassusertinnerit allakkatigut akuersissutaannik saqqummiussisoqarsimatinnagu.</p> <p>2. Sanaartukkat nutaat atulerneqarsinnaanngillat piumasaqaatit uku naammassineqarsimatinnagit:</p>	<p>1. Ny bebyggelse må ikke tages i brug, før der foreligger en skriftlig godkendelse af tilslutninger til Nukissiorfiits forsyningsanlæg.</p> <p>2. Ny bebyggelse må ikke tages i brug, før følgende betingelser er opfyldt:</p>

	<ul style="list-style-type: none"> <li>- Biilinit inissiisarfiit pisariaqartitat pilersin-neqarsimassapput.</li> <li>- Pisortat pilersuiffiutaannut atassusertinneq qulakkeerneqareersimassaaq.</li> <li>- Nunaminertamik aqqissuusseqqinnerit naammassisimassapput.</li> <li>- Immikkuualuttortalikkatut sumiiffik B04.2-mi assiaqutsiisutut ungaluugaq § 15.6 malil-lugu sanaartorneqarsimassaaq. Tamanna sanaartorfissaq nr. 48 aamma 55-imi sanaartukkat atugarilernissaannut taamaallaat atuuppoq.</li> </ul> <p>3. Kommunalbestyrelse akuersisinnaavoq sanaartukkap atulersinnaaneranut, tamakkii-sumik ilaannakortumilluunniit naak sanaartorneq suli naammassingikkaluartoq, Sanaartornermut maleruaqqusani 2006-meersuni kap.16 imm.2 naapertorlugu.</p> <p><i>Tamatununga tunuliaqutaavoq, akuttunngit-sumik sanaartukkat inaarsarneqartarmata ukiakkut ukiukkul-luunniit, taamaasilluni inaarsaanerit soorlu nunagissaanermik il.il. naammassineqarsinnaasaratik, kisiannili inaarsarneqartarlutik upernaqqin-nerani kommunalbestyrelsemiit piffissaliun-neqartumik.</i></p>	<ul style="list-style-type: none"> <li>- De nødvendige parkeringsplad-ser skal være etableret.</li> <li>- Tilslutning til offentlig forsyning skal være sikret.</li> <li>- Afsluttende terrænarbejder skal være udført.</li> <li>- Det afskærmende hegn i detail-område B04.2 skal være etable-ret jf. §15.6. Dette gælder kun for ibrugtagning af bebyggelse på byggefelt nr. 48 og 55.</li> </ul> <p>3. Kommunalbestyrelsen kan dog give tilladelse til, at bebyggelsen tages i brug, helt eller delvist, selvom byggearbejdet endnu ikke er helt afsluttet, jf. Bygningsregle-mentet 2006 kap. 1.6 stk. 2.</p> <p><i>Dette er med baggrund i at et byggeri ofte afsluttes i løbet af ef-teråret eller vinteren, hvorfor færdiggørelse af terrænearbejder o.lign. ikke kan udføres, men før-diggøres i løbet af den kommende sommer med en frist givet af Kommunalbestyrelsen.</i></p>
--	---	--

## ATUUTTUSSANNGORTITSINERMI ATSIORNEQ

Kommunip pilersaarutaanut tapiliusseq Teknikkimut Ata-atsimiisitaliami inaarutaasumik akuersissutigineqarpoq ulloq 15.12.2023.

Kommunip pilersaarummut tapiusseq tamanut saqqummiunneqarpoq ulloq 04.04.2024.



Niels Davidsen

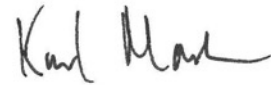
Teknikkeqarnermut Avatangiisinullu Ataatsimiittitaliami  
siulittaasoq

Formand for Udvalget for Teknik og Miljø

## VEDTAGELSESPÅTEGNING

Kommuneplantillæg nr. 15 er godkendt af Udvalget for Teknik og Miljø den 15.12.2023.

Kommuneplantillæg er offentliggjort den 04.04.2024.



Karl Madsen

Teknikkimut Pisortaq

Direktør for Forvaltningen for Teknik

## INATSISITIGUT SUNNIUTIT

Siunnersuutip aamma pilersaarutip qanoq ittuuneri aamma atuuffiisa qanorittuuneri apeqqutaallutik inatsisitigut sunniutaat aalajangersarneqartarput. Tassa imaappoq: immikkoortotami siunnersuusiorfiusumi suut atuutsinneqassanersut aamma pilersaarut inaarutaasumik akuerineqareeruni qanoq atuutilissanersoq apeqqutaasarpoq. Kommunimut pilersaarummut inatsisitigut sunniutit atuuttut assingit kommunimut pilersaarutit tapiisa atuuffigissavaat.

### Inatsisitigut atuukkallarneq

Kommunip pilersaarutaata tapiatut siunnersuut tamanut saqqummiunneqareerpat nunaminertat, illut sanaartukkallu pilersaarutit siunnersuummi ilaasut kommunimut pilersaarutip tapissaatut siunnersuutip imaani allassimasut akerialianik atornerarsinnaassanngillat imaluunniit sanaartorfigeqqusaassanatik.

Tamat peqataatinneqarnerisa nalaanni nutaamik sanaartornerit imaluunniit nunaminertamik atuinerup allanngortinneqarneri il.il. inertequtaalerallassapput.

Tusarniaaneq naappat akerialisoqassanngippat kommunalbestyrelsip nunaminertaq siunnersuummi sanaartorfissatut immikkoortitaasoq imaluunniit kommunimut pilersaarutip tapiani allatut atornerqartussatut allaaserineqartoq allassimasut naapertorlugit siunertanut taak-kununga atornerqarsinnaalissaaq.

Inatsisitigut sunniutaagallartut kommunimut pilersaarutip tapiata tamanut nalunaarutigineqarnissaata tungaanut atuutissapput – taamaattoq siunnersuutip tamanut saqqummiunneqarnerata kingorna sivisunerpaamik ukioq ataaseq (1) atuutissallutik.

### Inatsisitigut atuutilivinneq

Kommunimut pilersaarutip piviusunnngortinneqarnissaa kommunalbestyrelsip akuerisartussaavaa, nunaminertamik atuisinnaanermut akuersissutit ilanngullugit akuerisartussaavai.

Kommunimut pilersaarutip tapia akuersissutigineqareeruni aamma tamanut nalunaarutigineqareeruni, kommunimut pilersaarutip tapiani aalajangersakkat akerialianik imaluunniit nunaminertamik atuisinnaanermut akuersissuteqartarnermi piomasaaqatitut atuuttutunut akerialiusunik pilersitsisoqaaqusaanngilaq. Taamaattoq immikkut ittumik pisoqartillugu aalajangersakkat immikkuaaluttunit nikingassutit minnerit, kommunimut pilersaarutip tapiani aalajangersakkanut taakkua naapertuusimappata, akuersissutigineqarsinnaapput. Aalajangersakkani immikkuaaluttunit nikingassutit anginerusut imaluunniit immikkut ittumik aalajangersakkanit nikingasoortoqarpallaartillugu aalajangersakkanik nutaanik suliaqarnissaaq pisariaqartassaaq.

Inatsisit malillugit nunaminertamik atuisinnaanerni mallittarisassat suli atuupput. Tassa imaappoq: nunaminertamik atuinerit, illut sanaartukkallu kommunimut pilersaarutip tapiatut siunnersuutip (imaluunniit kommunimut pilersaarutit siunnersuutip) tamanut saqqummiunneqannginnerini pilersinneqartut, allanngoratik atuutissapput – aamma piginnittut allanngoraluarpata atuutissallutik.

Paarlattuanik nunaminertamik atuinerit allannguinerit

## RETSVIRKNINGER

Retsvirkninger handler om, hvilken status og gyldighed, forslaget og planen har. Det vil sige, hvad der gælder, når der er lavet et forslag for et delområde, og hvad der gælder når planen er endeligt vedtaget. Der gælder de samme retsvirkninger for selve Kommuneplanen som for Kommuneplantillæggen.

### Midlertidige retsvirkninger

Når forslag til kommuneplantillægget er offentliggjort, må arealer, bygninger og anlæg, der er omfattet af forslaget, ikke bygges eller i øvrigt udnyttes på en måde, der strider imod det endelige kommuneplantillægs indhold.

I den offentlige inddragelsesperiode indtræder således et midlertidigt forbud mod opførelsen af ny bebyggelse eller ændring af anvendelsen mv.

Hvis der ikke er indkommet indsigelser, når indsigelsesfristen er udløbet, kan kommunalbestyrelsen tillade, at et areal inden for forslaget område bygges eller i øvrigt udnyttes i overensstemmelse med kommuneplantillægget.

De midlertidige retsvirkninger er gældende frem til kommuneplantillæggets offentlige bekendtgørelse – dog højst ét (1) år efter forslaget offentliggørelse.

### Endelige retsvirkninger

Kommunalbestyrelsen skal virke for kommuneplanens gennemførelse, herunder ved tildeling af arealer.

Når det vedtagne kommuneplantillæg er offentligt bekendtgjort, må der ikke retligt eller faktisk etableres forhold i strid med kommuneplantillæggets bestemmelser, eller vilkår for arealtildeling. Under visse omstændigheder kan der dog dispenseres fra mindre væsentlige afvigelser i de detaljerede bestemmelser, hvis de er i tråd med principperne for kommuneplantillæggets bestemmelser. Videregående afvigelser i de detaljerede bestemmelser eller afvigelser fra de overordnede bestemmelser kræver, at der laves nye bestemmelser for området.

Reglerne for fortsat lovlig anvendelse gælder. Det vil sige, at hidtidig lovlig brug af arealer, bygninger og anlæg, som er etableret før offentliggørelse af forslag til kommuneplantillæg (eller kommuneplanforslag), kan fortsætte som hidtil – også efter ejerskifte.

Derimod må f.eks. ændret anvendelse eller opførelse af ny bebyggelse ikke være i

imaluunniit nutaamik sanaartornerit kommunimut pilersaarutip tapiani (imaluunniit kommunimut pilersaarummi) aalajangersakkanut akerlioqqusaangillat.

Kommunimut pilersaarutip tapia (imaluunniit kommunimut pilersaarut) immini nunaminertanik atugassanik, il-lunik sanaartukkanillu, pilersaarummi ilanngunneqartu-nik, pilersitsinissaminik kinguneqassanngilaq. Kommu-nalbestyrelsi illunik sanaartukkanillu pilersitsinissaminut pisussaataaangilaq, kommunimulli pilersaarutip pivi-usunnngortinneqarnissaanik suliaqartuusussaalluni. Tamanna ima aamma paasineqassaaq: kommunimut pi-lersaarummut qinnuteqaat naapertuutinngippat kommu-nalbestyrelsi nunaminertamik atuisinnaanermut akuer-sissummik tunniusseqqussanngitsaq.

### “§32 atorlugu inerteqqutaagallartoq”

Tunngaviusumik pilersaarummi immikkoortortami nuna-minertamik aalajangersimasumik atuisinnaanermut aku-ersissut imaluunniit sanaartornissaq periarfissaqaralu-artoq kommunalbestyrelsip “§32 atorlugu inerteqquta-a-gallartoq” atussallugu aalajangersinnaavoq. Tamatuma kingorna immikkoortortami tassani nutaamik kommu-nimut pilersaarutip tapissaatut siunnersuummik kommu-nalbestyrelsi ukiup ataatsip iluani saqqummiussissaaq. Nunaminertaq naammaginangitsumik tunngaviusumik pilersaarummiq peqanngippat §32 atorlugu iner-teqqutaagallartoq aamma atuutilersinneqarsinnaavoq, taamaattoq qinnuteqaat akuerisinnaajumallugu itigartis-innaajumalluguluunniit aalajangersakkanik immikkuua-luttunik suliaqartoqartariaqassaaq.

### Nammagittaaliornissamik ilitsersuut

Kommunimut pilersaarut, kommunimut pilersaarutip tapia imaluunniit nunaminertamik atuisinnaanermut qinnuteqaatip suliarineqarnera il.il. pillugu kommunal-bestyrelsip aalajangerner Naalakkersuisunut naam-magittaalliutigineqarsinnaapput.

Naammagittaalliorsinnaatitaasoq tassaavoq suliap iner-nerata namminerminut eqquisutut misigisimatitsineranik aamma pingaarutilimmik soqutiginnittoq kinaluunniit aa-lajangerner mi eqqugaasoq.

Naammagittaalliutit kommunalbestyrelsip aalajangerner-minit nalunaarneranit kingusinnerpaamik sapaatipakun-neri arfineq-pingasut iluini tunniuneqareersimassapput.

Naammagittaalliutit Avannaata Kommunianut, suliap kommunimi suliarineranik oqaaseqaasiliolarlutik Naalak-kersuisunut ingerlatitseqqittussat imaluunniit naammagit-taalliutit toqqaannartumik Naalakkersuisunut nassiun-neqarsinnaapput. Naalakkersuisut aalajangernerat eqqar-tuussivimmu suliareqqitassanngortinneqarsinnaapput.

Naammagittaalliutit Avannaata Kommunianut nassiun-neqartut uunga nassiunneqassapput:  
Avannaata Kommunia  
Postboks 1023  
3952 Ilulissat

Naammagittaalliutit Naalakkersuisut nassiunneqartut uunga nassiunneqassapput:  
Naalakkersuisut

strid med kommunetillægget (eller kom-muneplanen).

Kommuneplantillægget (eller kommune-planen) medfører ikke i sig selv, at arealer, bygninger og anlæg, som er indeholdt i planen, skal etableres. Kommunalbestyrelsen er ikke forpligtet til at etablere bygning-er og anlæg, men skal arbejde for kom-muneplanens virkeliggørelse. Det betyder også, at kommunalbestyrelsen ikke må give arealtildeling, såfremt det ansøgte strider imod kommuneplanen.

### “Midlertidigt § 32-forbud”

Kommunalbestyrelsen kan vælge at ned-lægge et “midlertidigt § 32-forbud” mod konkret brug af areal eller etablering af byg-geri i et delområde, selvom det gældende plangrundlag muliggør brugen. Kommunal-bestyrelsen skal derefter inden for et år fremlægge et nyt forslag til kommuneplan-tillæg for delområdet. Der kan også nedlæg-ges et § 32-forbud for et areal, hvis der for et område ikke er tilstrækkeligt plangrund-lag, men skal udarbejdes detaljerede be-stemmelser for enten at imødekomme eller afvise en ansøgning.

### Klagevejledning

Kommunalbestyrelsens afgørelse i forbin-delse med Kommuneplan, Kommune plan-tillæg eller arealsagsbehandling mv. kan ankes til Naalakkersuisut.

Klageberettiget er den, til hvem afgørelsen er rettet, enhver, der skønnes at have en individuel og væsentlig interesse i sagens udfald.

Klager skal indgives senest 8 uger efter, at kommunalbestyrelsen har meddelt sin afgørelse.

Klager kan enten indsendes til Avannaata Kommunia, der videresender klager til Naalakkersuisut med bemærkninger om sagens behandling i kommunen eller kla-ger kan indsendes direkte til Naalak-kersuisut. Naalakkersuisuts afgørelse kan indbringes for domstolene.

Klager, der indsendes til Avannaata Kom-munia indsendes til:  
Avannaata Kommunia  
Postboks 1023  
3952 Ilulissat

Aningaasaqarnermut Akileraartarnermullu Naalakkersuisoqarfik  
Imaneq 4, Postboks 1037  
3900 Nuuk

Klager, der indsendes til Naalakkersuisut indsendes til:  
Naalakkersuisut  
Departementet for Finanser og Skatter  
Imaneq 4, Postboks 1037  
3900 Nuuk

## NAJOQQUTASSIAQ - KOMMUNIMUT PILERSAARUT AAMMA KOMMUNIMUT PILERSAARUTIP TAPIA

Kommunimut pilersaarutip tapia tassaavoq kommunimut pilersaarutip atuuttup tapia. Kommunimut pilersaarutip tapia kommunimut pilersaarummi ilassutinik allannguutinuillu imaqarsinnaasarpoq, siunertap sopiaanera apequtaalluni. Kommunimut pilersaarutip tapiani immikkoortortaq ataaseq kisimi nalinginnaasumik pineqartarpoq, tassa imaappoq; soorlu assersuutigalugu illoqarfiup, nunaqarfiup imaluunniit pinngortitami nuaminertap aalajangersimasup killigi aalajangersimasut aalajangersaavigneqartarput. Taamaattumik Kommunimut pilersaarutip tapiata atuarnerni kommunimut pilersaarut tamarmiusoq tamatigut attuumassuteqartillugu atuarneqartassaaq.

Kommunimut pilersaarutip tapiani ataatsimi nunaminertap pineqartup sumut atorineqarnissaanik nassuiaateqartarpoq aamma aalajangersakkanik imaqartarluni. Kommunimut pilersaarutip tapiata atuutilinnginnerani kommunimut pilersaarutip tapiatut siunnersuut naalakkersuiner mik sulialinnit akuerineqaaqassaaq aamma inuit tusarniaaffigineqaaqassallutik. Tamatuma kingorna kommunimut pilersaarutip tapiata inaarutaasumik akuersissutigineqarnissaanik suliaqartoqartarpoq, taannalu naalakkersuiner mik sulialinnit akuerineqassaaq tamanullu nalunaarutigineqassalluni.

Ataani allassimasut itinerusumik makkua atuarsinnaavatit:

- Kommunimut pilersaarut sunaava?
- Kommunimut pilersaarutip tapia sunaava?
- Aalajangersakkat qanorittut piuppat?
- Pilersaarusiariaaseq qanorittuua?
- Tamanik tusarniaaneq qanoq pisarpa aamma tusarniaanermi akissutinik nassiuissarneq qanoq pisarpa?
- Kommunimut pilersaarutip tapia qaqugukkut atuutilertarpa?

### Kommunimut pilersaarut sunaava?

Kommunimut pilersaarut tassaavoq Avannaata Kommuni tamarmi illoqarfinni nunaqarfinilu tamani innuttaasut suliffeqarfiit il.il. kommunalbestyrelsip siunissami ineriartortitsinissamik pilersaarutaanik paasisaqarsinnaanerinik pilersaarut. Kommunimi illoqarfiit nunaqarfiillu tamarmik aamma kommuni tamaat ataatsimut isigalugu kommunimut pilersaarut aqutugalugu anguniakkat pingaarnertullu aqqissuussinerit aalajangersarneqartarput.

Kommunimut pilersaarut aqutsinermi sakkutut isigineqarsinnaavoq aamma kommunalbestyrelsip pisisaatitaaffigaa kommunimut pilersaarusiap suliarineqarnissaanik qulakkeerinninneq. Tamanna aningaasanik immikkoortitsisariaqarnermik aamma pilersaarummi allaaserisat naapertorlugit sanaartortariaqarnermik toqqaannartumik pisisaaffeqartitsinngilaq.

Kommunalbestyrelsip kommunimi nunaminertamik atuinertit pilersaarusiorneqarnissaanik aqutissiuussisusaatitaavoq. Inatsimmi kommunimut pilersaarut immikkoortunik sisamanik makkunanga imaqarnissaa aalajangersagaavoq:

- Kommunimi ineriartornerup tunngaviisa anguniagaasalu nassuarneqarneri

## VEJLEDNING - KOMMUNEPLAN OG KOMMUNEPLANTILLÆG

Et kommuneplantillæg er et tillæg til den gældende kommuneplan. Kommuneplantillægget kan både indeholde tilføjelser og ændringer af kommuneplanen, afhængigt af, hvad formålet er. Som regel omhandler et kommuneplantillæg kun ét delområde, det vil sige fx et afgrænset område af en by, bygd eller det åbne land. Kommuneplantillægget skal derfor altid læses i sammenhæng med kommuneplanen som helhed.

Et kommuneplantillæg består af en redegørelsesdel og en bestemmelsesdel. Før et kommuneplantillæg gælder, skal et forslag til kommuneplantillægget godkendes politisk og sendes i borgerhøring. Derefter udarbejdes det endelige kommuneplantillæg, som vedtages politisk og offentligt bekendtgøres.

Du kan nedenfor læse mere om:

- Hvad er en kommuneplan?
- Hvad er et kommuneplantillæg?
- Hvilken slags bestemmelser findes?
- Hvordan er planprocessen?
- Hvordan foregår offentlig høring og indsendelse af høringssvar?
- Hvornår gælder et kommuneplantillæg?

### Hvad er en kommuneplan?

En Kommuneplan er kommunalbestyrelsens plan for den fremtidige fysiske udvikling, hvor borgere, virksomheder m.fl. kan orientere sig om planlægningen for hver by og bygd og for Avannaata Kommunia som helhed. Kommuneplanen fastsætter mål og hovedstrukturer for hver by og bygd og for hele kommunen.

Kommuneplanen er et slags styringsredskab, og det er Kommunalbestyrelsens forpligtelse at arbejde for kommuneplanens gennemførelse. Det medfører dog ikke direkte pligt til at afsætte midler og gennemføre de bebyggelser eller anlæg, der er beskrevet i planen.

Kommunalbestyrelsen skal tilvejebringe en plan for arealanvendelsen i kommunen. Lovgivningen fastslår, at kommuneplanen skal indeholde følgende fire afsnit:

- En redegørelse for forudsætninger og mål for kommunens udvikling
- En hovedstruktur for hele kommunen samt for alle byer, bygder og det åbne land.



- Kommunimi tamarmi kiisalu illoqarfinni, nunaqarfinni pinngortitamilu pingaarnertut ilusilersuineq.
- Immikkoortortani ataasiakkaani nunaminertamik atu-sinnaanermut aamma sanaartornermut akuersissutit immikkut ittumik aalajangersagartaqarnissaat
- Kommunimut tamarmut atuuttumik nunaminertamik atuisinnaanermut aalajangersakkat aamma assigiiar-tumik sullissinerup qulakkeerneqarnera.

Immikkut ittumik aalajangersakkat iluini sanaartukkat, aq-quserngit pisuffissiat, pilersuiffiit, asiariartarfiit il.il. aalajan-gersakkanik immikkuualuttunik taperneqarsinnaasarpur.

Inatsisit allat, soorlu assersuutigalugu avatangiisinut inat-sit, pinngortitamik illersuiniarluni inatsit, aatsitassanut inat-sit, sanaartornermut inatsit il.il., nalinneqartuartartussaap-put, naak kommunimut pilersaarummi (imaluunniit kom-munimut pilersaarutip tapiini) taakkua aalajanger-simaqqissaartumik taaneqanngikkaluartut.

Kommunimut pilersaarut kommunip iluani illunut sammisa-NULLU pituttuisuuvuq. Taamaattumik pissutsit kommunimut pilersaarummut (aamma kommunimut pilersaarutip tapi-inut ataasiakkaanut) akerliusut pilerseqqusaanngillat. Sa-naartukkat atornerqarneri, silatimikkut qalipaataat imaluun-niit ungasissutsimik piumasaqaatit assersuutigalugit ma-tumani pineqarsinnaapput.

Avannaata Kommuniata kommunimut pilersaarutaa 2018-30 atuuttoq qarasaasiaq atorlugu suliarineqareertoq nittartakkami kommuneplania.avannaata.gl-i atu-arneqarsinnaavoq. Nittartakkami tassani kommunimi im-mikkoortortani aalajangersakkat atuuttut nassaariuaan-narsinnaavatit. Taassuma saniatigut Sullissivinni tamani pappiliatigut pigi-sat nutarterneqartuaannartut pissarsiari-neqarsinnaapput.

### Kommunimut pilersaarutip tapia sunaava?

Kommunimut pilersaarut naak akuerineqareeraluartoq kommunimut pilersaarusionerq ingerlaavartumik suliarineqartarpoq. Taamaattumik kommunalbestyrelsi pisari-aqartitsineq naapertorlugu kommunimut pilersaarummi nutarterissalluni pisussaaitaavoq, taamaalilluni pilersaarut tunngaviusoq pisoqalisinneqassanngilaq imaluunniit amiga-ateqartinneqassanngilaq. Immikkoortortami naammagi-nartumik tunngaviusumik pilersaarummi naammaginann-gitsumik peqartoqarnera pequtigalugu nunaminertamik atuisinnaanermut akuersissut itigartinneqarsinnaanngilaq.

Kommunimut pilersaarutip tapia nutaaq aqutigalugu tamanna pisinnaavoq, kommunimut pilersaarummik allann-quilluni imaluunniit ilassusiilluni aamma nunaminertap ator-neqarnissaanut sanaartorfigineqarnissaanullu aalajangersak-kanik aalajangersaaneq amerlanertigut tamanna pisarpoq.

Kommunalbestyrelsip kommunimut pilersaarutip tapianik suliniuteqarnissaq nammineq sulitigisinnaavaa. Soorlu as-sersuutigalugu kommunalbestyrelsip sanaartortoqarnissaanik imaluunniit nutaamik anguniagaqarnermi tunngaviusumik pi-lersaarutip allanngorneqarnissaanik kissaatigisimagaa tama-tumalu kingorna suliaqarneq aallartikkumallugu.

Taakkua saniatigut kommunimut pilersaarutip tapiani aa-lajangersakkat immikkuullarissut suliarineqartariaqassap-put, ima pisoqartillugu:

- Nuna tamakkerlugu pilersaarutit aamma kommunimut

- Overordnede bestemmelser for areal an-vendelse og bebyggelse i de enkelte del-områder
- Bestemmelser for arealtildeling, der gælder for hele kommunen og sikrer ensartet behandling.

De overordnede bestemmelser kan sup-pleres med detaljerede bestemmelser for bebyggelse, veje og stier, forsyning, fri-arealer mv.

Anden lovgivning, fx miljølov, naturbe-skyttelseslov, råstoflov, bygge lov mv., skal stadig overholdes, selvom Kommune-planen (eller kommuneplantillæggene) ikke konkret omtaler dette.

Kommuneplanen er bindende for ejen-domme og aktiviteter inden for kommu-nen. Der må dermed ikke etableres for-hold i strid med kommuneplanen (og med de enkelte kommuneplantillæg). Det kan fx dreje sig om anvendelse af bygninger, facadefarve eller afstandskrav.

Avannaata Kommuneplan 2018-30, der er den gældende kommuneplan, er en digital plan, som kan læses på hjemmesiden kom-muneplania.avannaata.gl Her kan du altid finde det, der gælder for hvert område i kommunen. Desuden vil der ligge et papir-eksemplar i hver Sullissivik, som opdateres jævnligt.

### Hvad er et kommuneplantillæg?

Selvom Kommuneplanen er vedtaget, er kommuneplanlægning dog en løbende proces. Kommunalbestyrelsen er derfor forpligtet til at ajourføre kommuneplanen efter behov, så plangrundlaget ikke frem-står forældet eller mangelfuldt. Der kan ikke gives afslag på en arealansøg-ning, fordi der ikke er tilstrækkeligt plangrund-lag for et område.

Dette gøres gennem nye kommuneplantil-læg, der enten ændrer eller tilføjer noget til Kommuneplanen, og som oftest fast-sætter nærmere bestemmelser for area-lers anvendelse og bebyggelse.

Kommunalbestyrelsen kan selv tage initia-tiv til at udarbejde et kommuneplantillæg. Det kan fx være tilfældet, hvis Kommunal-bestyrelsen ønsker at gennemføre et an-læg eller ønsker at ændre plangrundlaget i forbindelse med nye målsætninger.

Derudover skal der laves kommuneplantil-læg med detaljerede bestemmelser i føl-gende tilfælde:

- Når det er nødvendigt for at sikre lands-planlægningens og kommuneplanens virkeliggørelse.

pilersaarutip piviusunngorinniarneqarnerani pisarialimik qulakkeerininniarneq.

- Sanaartugassat imaluunniit sanaartukkat anginerusut imaluunniit pingaarutillit nunaminertamik atuisinnaanerannik akuersissuteqarfigineqarnissaat pisinnaaler-niassamat.
- Sanaartukkat anginerit imaluunniit pingaarutillit ingut-serneqarnissaat sioqqullugu suliaqartoqartariaqar-neranik peqquteqarneq.

Kommunimut pilersaarutip tapia marlunnk immikkoortor-taartarpoq:

- Nassuiaat: Pilersaarutip siunertata aamma aalajanger-sakkat imai, inatsisitigut atuuttut aamma pilersaarum-mut allamat tunngassuteqartut allaaserineqarneri.
- Aalajangersakkat: Inatsisitigut pituttuiffiit, pilersaarup iluani sanaartornianermi imaluunniit sammisaqarti-tsiniarnermi malinneqartussaataasut. Aalajangersak-kat immikkut ittumik aamma aalajangersakkanut im-mikkuualuttunut agguataarneqartarput.

### Aalajangersakkat

Soorlu qulaani allaaserneqareersaq aalajangersakkat im-mikkoortunut marlunnut agguataarneqartarput.

- Immikkut ittumik aalajangersakkat: Siunertaq, nuna-minertap atorineqarnera, sanaartukkat, piujuartitsineq, nunaminertaq atorineqanngitsoq, immikkoortortap ilu-ani nunaminertaq immikkut ittumik aalajangersakkat il.il. imarisarpari. Immikkut ittumik aalajangersakkani immikkut ittumik akuersissuteqartoqarsinnaanngilaq.
- Aalajangersakkat immikkuualuttut: sanaartukkat inissi-simaffissaat, silatimikkut isikkui il.il., angallanneq, asiari-artortarfiit, pilersuineq, pinngortitaq avatangiisillu, anin-gaasaqarnermut pissutsit il.il. imarisarpari. Pissutsilli tamarmik allaaserineqarnissaat piumasaqaataanngilaq. Aalajangersakkani immikkuualuttuni pisut ilaat immikkut ittumik akuersissutigineqarsinnaasarput.

Taakkua saniatigut kommunimi tamarmi immikkoortor-tani tamani aalajangersakkat tamanut atuuttut arlallit aalajangersarneqartarput. Immikkoortortani ataasiak-kaani aalajangersakkani allatut allassimasoqarsimas-sanngippat taakkua immikkoortortani tamani malin-neqartussaapput. Aalajangersakkat tamanut atuuttut su-katerneqarsinnaapput aamma aalajangersimaqqissaar-tuni aalajangersakkani qasuterneqarsinnaasarput.

Aalajangersakkat tamanut atuuttut naapertorlugit immik-kut ittumik akuersissuteqartoqarsinnaanngilaq.

### Pilersaaruserioriaaseq

Kommunimut pilersaarutip tapianik nutaamik suliaqa-req inatsisinik tunngaveqarluni aalajangiinermik aamma tusarniaanermik malitseqartarpoq, taakkualu piffissartornartarput aamma peqqissaartumik suliaqar-nissamik piumasaqaatitaqartarlutik.

Suleriaaseq aallartittarpoq kommunip nammineerluni sulia-qarnissamik aallartitsineratigut imaluunniit kommuni apeqquteqaammik aalajangersimasumik tigusaqarnera-tigut imaluunniit sanaartugassatut imaluunniit sam-misaqartitsiniarluni akuersissummik qinnuteqammik tigusaqarneratigut. Tunngaviusumik pilersaarummi atuut-tumi pilersaarut periarfissaqartinneqanngikkaangat aamma immikkut ittumik akuersissuteqartoqarsinnaanngikkaat nu-taamik tunngaviusumik pilersaaruseriorqarsinnaasarpoq.

- Inden der kan gives arealtildeling til større eller væsentlige bygge- eller anlægsarbejder.
- Inden nedrivning af større eller væsentlig bebyggelse.

Et kommuneplantillæg består af to dele:

- Redegørelsesdel: Beskrivelse af planens formål og bestemmelsernes indhold, retsvirkninger og forhold til anden planlægning.
- Bestemmelsesdel: juridisk bindende bestemmelser, der skal følges, når man vil bygge eller lave aktiviteter inden for planens område. Bestemmelserne er delt op i overordnede og detaljerede bestemmelser.

### Bestemmelserne

Som beskrevet ovenfor, består bestemmelserne af to niveauer.

- Overordnede bestemmelser: Omhandler formål, anvendelse, bebyggelse, bevaring, restrummelighed, klausulerede zoner mm. Der kan ikke dispenseres fra de overordnede bestemmelser.
- Detaljerede bestemmelser: Omhandler bebyggelsens placering, ydre fremtræden mm., infrastruktur, friarealer, forsyning, natur og miljø, økonomiske forhold mm. Det er dog ikke et krav, at alle forhold skal beskrives. Der kan under visse betingelser dispenseres fra de detaljerede bestemmelser.

Derudover er der fastsat en række gene-relle bestemmelser for alle delområder i kommunen. Disse skal overholdes for alle delområder, med mindre der er beskrevet andet i bestemmelserne for det enkelte delområde. De generelle bestemmelser kan både strammes og løsnes i de specifikke bestemmelser.

Der kan ikke dispenseres fra de generelle bestemmelser.

### Planprocessen

Udarbejdelsen af et nyt kommuneplantillæg følger en lovmæssig beslutningsog høringsproces, som er tidskrævende, og som kræver et grundigt forarbejde.

Processen starter enten ved at Kommunen selv tager initiativ til udarbejdelsen, eller ved at Kommunen modtager en konkret forespørgsel eller ansøgning til et byggeri, anlæg eller en aktivitet. Hvis det eksisterende plangrundlag ikke muliggør projektet, og der ikke kan gives dispensation, kan der udarbejdes nyt plangrundlag.

Nutaamik tunngaviusumik pilersaarusiortoqassanersoq, tassa imaappoq nutaamik kommunimut pilersaarutip tapianik suliaqartoqassanersoq, kommunalbestyrelsi (imaluunniit ataatsimiititaliaq ataavartoq) aalajangiisarpoq. Naalakkersuineramik suliallit anguniagaannut pilersaarut aalajangersimasoq naapertuutinngitsoq periarfissiuuniarlugu kommunimut pilersaarutip allanngorneqarnissaanik kommunalbestyrelsip kissaa-teqarnissaa qularnarpoq.

Immikkoortortami immikkut ittumik aalajangersakkat kisiisa atuutstillugit aamma "anginerusumik imaluunniit pingaaruteqartumik sanaartortoqarniarneq" peqqutigalugu kommuni qinnuteqaammik tigusaqarsimatillugu inatsimmi piumasaqaataavoq immikkoortortami pineqartumi aalajangersakkat immikkuualuttut suliarineqassasut.

Tamatuma kingorna suliaq aallartissaaq; paasissutissanik katersuineq aamma immikkoortortami pineqartumi nutaamik suliaqartarperiarfissinniarlugit kommunimut pilersaarutip tapissaanik siunnersuusiorteq. Pissutsit amerlasuut kommunimut pilersaarutip tapianik suliaqarnermi eqqarsaatigineqartariaqartarput, soorlu assersuutigalugu sanaartugassap inissisimaffissai, avatangiisit asiartarfissat, teknikkikkut atortulersuutit, aqquserngit, massakkut atuuttut il.il.

Kommunimut pilersaarutip tapiata imartussusaa aamma immikkuualuttunik misissugassat amerlassusaat apeqqutaalluni taamatut suliaqarneq apeqqutaasarpoq. Kommunimut pilersaarutip tapiatut siunnersuut ingerlatsiviup suliaareeruniuk kommunalbestyrelsimit akueriteqqaariarlugu tusarniutitut tamanut saqqummiuttarpar. Tamatuma kingorna sivikinnerpaamik sapaatip-akunnerini arfinilinni tusarniutigineqassaaq. Kikkut tamat siunnersuummut akerliunissaminut imaluunniit oqaaseqarnissaminut periarfissinneqassapput. Tusarniaanerup nalaani innuttaasunik ataatsimiisitsisoqassanersoq assigisaannilluunniit periu-seqartoqassanersoq assigiinngissinnaasarpoq.

Tusarniaaneq naappat kommunimut pilersaarutip tapiata kommunalbestyrelsimit inaarutaasumik akueritinnginnerani tusarniaanerimi akissutigineqartut tamarmik suliarineqassapput. Kommunimut pilersaarutip tapia inaarutaasumik akuerineqareeriaruni tamanut nalunaarutigineqassaaq, tamatumalu kingorna atuutilissalluni.

Kommunimut pilersaarutip tapia nutaamik sanaartornisamik imaluunniit nutaanik sanaartorfissanik periarfissiisappat, soorlu inissianik imaluunniit inuussutisarsiorlut atugassaannik, taakkua sapaatip-akunnerini pingasuni imaluunniit arfinilinni tamanut nalunaarutigineqassapput. Qinnuteqaatit tamarmik, piffissami tassani tiguneqartut, ataatsikkut tiguneqartutut isigineqartarput. Nunaminertamik atuinissamik akuersissuteqartarneq kommunimut pilersaarutip aalajangersagartaani allaaserineqareerpoq.

### Kommunimut pilersaarutip tapiata inaarutaasumik akuerineqarnera

Kommunalbestyrelsi kommunimut pilersaarutip tapianik suliaqareeruni taanna sivikinnerpaamik sapaatip-akunnerini arfinilinni tusarniutigissavaa. Piffissami tassani kikkut tamarmik – innuttaasut, suliffeqarfiit, paaqqinnittarfiit, peqatigiiffiit il.il. – akerliunerminnik, oqaaseqaamminnik

Hvorvidt der skal laves nyt plangrundlag, dvs. om der skal udarbejdes nyt kommuneplantillæg, besluttet af Kommunalbestyrelsen (eller stående udvalg). Det er altså ikke sikkert, at kommunalbestyrelsen ønsker at ændre kommuneplanen for at muliggøre et konkret projekt, hvis det ikke stemmer overens med de politiske målsætninger.

Hvis der i et delområde kun er overordnede bestemmelser, og kommunen modtager en ansøgning om "større eller væsentlige bygge- eller anlægsarbejder", er det et lovkrav, at der også udarbejdes detaljerede bestemmelser til delområdet.

Derefter begynder selve arbejdet med at indsamle oplysninger og udarbejde et forslag til kommuneplantillæg, der muliggør nye aktiviteter i et delområde. Der er mange forhold, der skal tages i betragtning, når der udarbejdes kommuneplantillæg, fx placering af byggeri, omgivelser og friarealer, teknisk forsyning, vejforhold, eksisterende brug osv. Hvor lang tid det tager, afhænger af kommuneplantillæggets omfang og detaljeringsgrad.

Når forvaltningen har udarbejdet et forslag til kommuneplantillæg, skal det godkendes af kommunalbestyrelsen, før det kan sendes i høring. Derefter skal det sendes i høring i minimum 6 uger, hvor alle har mulighed for at komme med indsigelser og kommentarer til forslaget. Det er forskelligt, om der i høringsperioden afholdes borgermøde eller lignende.

Når høringsperioden er slut, behandles de indkomne høringssvar, inden det endelige kommuneplantillæg vedtages af Kommunalbestyrelsen. Snarest efter kommuneplantillægget endelige vedtagelse skal det offentligt bekendtgøres, hvorefter det er gældende.

Hvis et kommuneplantillæg skaber mulighed for nyt byggeri eller nye elter til for eksempel boliger eller erhverv, skal dette annonceres i henholdsvis 3 eller 6 uger. Alle ansøgninger, der modtages i denne periode betragtes som indkommet samtidig. Det er yderligere beskrevet i Kommuneplanens bestemmelser for arealtildeling.

### Det endelige kommuneplantillæg

Når Kommunalbestyrelsen har udarbejdet et forslag til kommuneplantillæg, skal det offentlig høring i mindst 6 uger. I denne periode kan alle – borgere, virksomheder, institutioner, foreninger m.fl. – fremsætte

aamma allannguutissatut siunnersuumminnik tusarniaasumut nassiussisinnaapput.

Tusarniaanermi akissutit kommunimut pilersaarutip nitartaagaa aqcutigalugu toqqaannartumik nassiuneqarsinnaapput. Najukkami sullissivimmuut imaluunniit kommunimut nassiuneqarsinnaapput.

Tamatuma kingorna kommunalbestyrelsen oqaaseqaatit aamma tusarniaanermi akissutit qanoq pineqassanersut naliliissaaq aamma kommunimut pilersaarutip tapia inaarutaasumik akuerineqarsinnaalissaaq.

Akerliulluni oqaaseqaatit tiguneqartut imaluunniit nammineq kissaateqarneq tunngavigalugu kommunalbestyrelsi malunnaatilinnik allannguissaguni, tunngaviummik pilersaarut matumani pineqartillugu, siunnersuut nutaamik tusarniutitut nassiuttariaqassavaa.

Kommunimut pilersaarutip tapia inaarutaasumik akuerineqareeruni tamanullu nalunaarutigineqareeruni qarasaasiaq atorlugu kommunimut pilersaarummut, <http://kommuneplan.avnannaata.gl>-mut aamma nuna tamakkerlugu qarasaasiaq atorlugu paasissutissiivimmuut (GIS), [www.nunagis.gl](http://www.nunagis.gl).

Ilanngunneqassaaq. Tamatuma kingorna kommunimut pilersaarutip tapia Avannaata Kommuniata kommunimut pilersaarutaanut 2018-30-mut tamarmiusumut ilaasutut isigineqalissaaq.

Sullissiviit ataasiakkaat kommunimut pilersaarutip tapianik imaluunniit kommunimut pilersaarutip nutarterata paasissutissartaanik aamma nassinneqassapput, taamaalilluni najukkami sulisut kommunimut pilersaarut atuuttoq pappiliannorlugu peqarnissaat qulakkeerneqassaaq. Taamaattoq innuttaasut ataasiakkaat kommunimut pilersaarut atuuttoq piginerlugu namminneq qulakkerinnissallutik akisussaaffigaat.

indsigelser, bemærkninger og ændringsforslag.

Høringssvar kan afgives direkte enmunde kommuneplanens hjemmeside, til den lokale Sullissivik eller sendes til Kommunen. Høringssvar skal være afgivet inden for høringsperioden.

Herefter vurderer kommunalbestyrelsen, hvordan indsigelser og høringsvar skal behandles, og derefter vedtages kommuneplantillægget endeligt.

Hvis Kommunalbestyrelsen, på baggrund af de indkomne indsigelser eller efter eget ønske, vil foretage så omfattende ændringer, at der reelt er tale om et nyt planforslag, sendes et forslag i høring på ny.

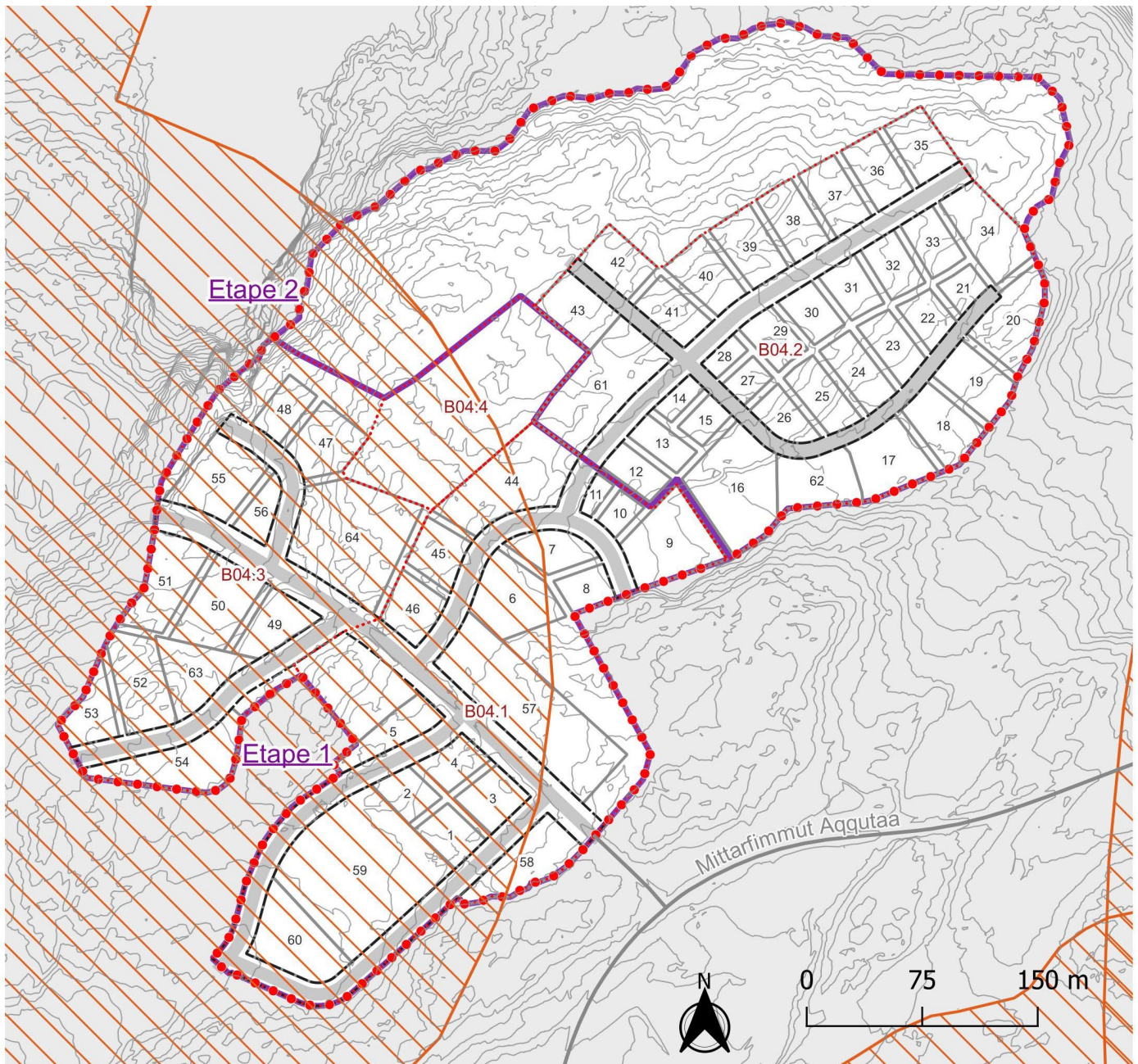
Når kommuneplantillægget er endeligt vedtaget og bekendtgjort, indarbejdes det i den digitale kommuneplan, <http://kommuneplan.avnannaata.gl>, og på det landsdækkende digitale geografiske informationssystem (GIS), [www.nunagis.gl](http://www.nunagis.gl).







Herefter betragtes kommuneplantillægget som en del af den samlede Avannaata Kommuneplan 2018-30.

De enkelte Sullissivik-afdelinger vil også få tilsendt Kommuneplantillægget eller de relevante opdateringer af kommuneplanen, som de lokale medarbejdere kan sikre adgang til en papirversion af gældende kommuneplan. Det er dog borgerens eget ansvar at sikre sig, at en eventuel papirversion også er faktisk gældende.

**ILANNGUSSAQ 1 | Imm. ilaa B04, sumiiffiit immikkuualuttortalikkat aamma paassaasivimmut isumannaallisaanermut killeqarfik**

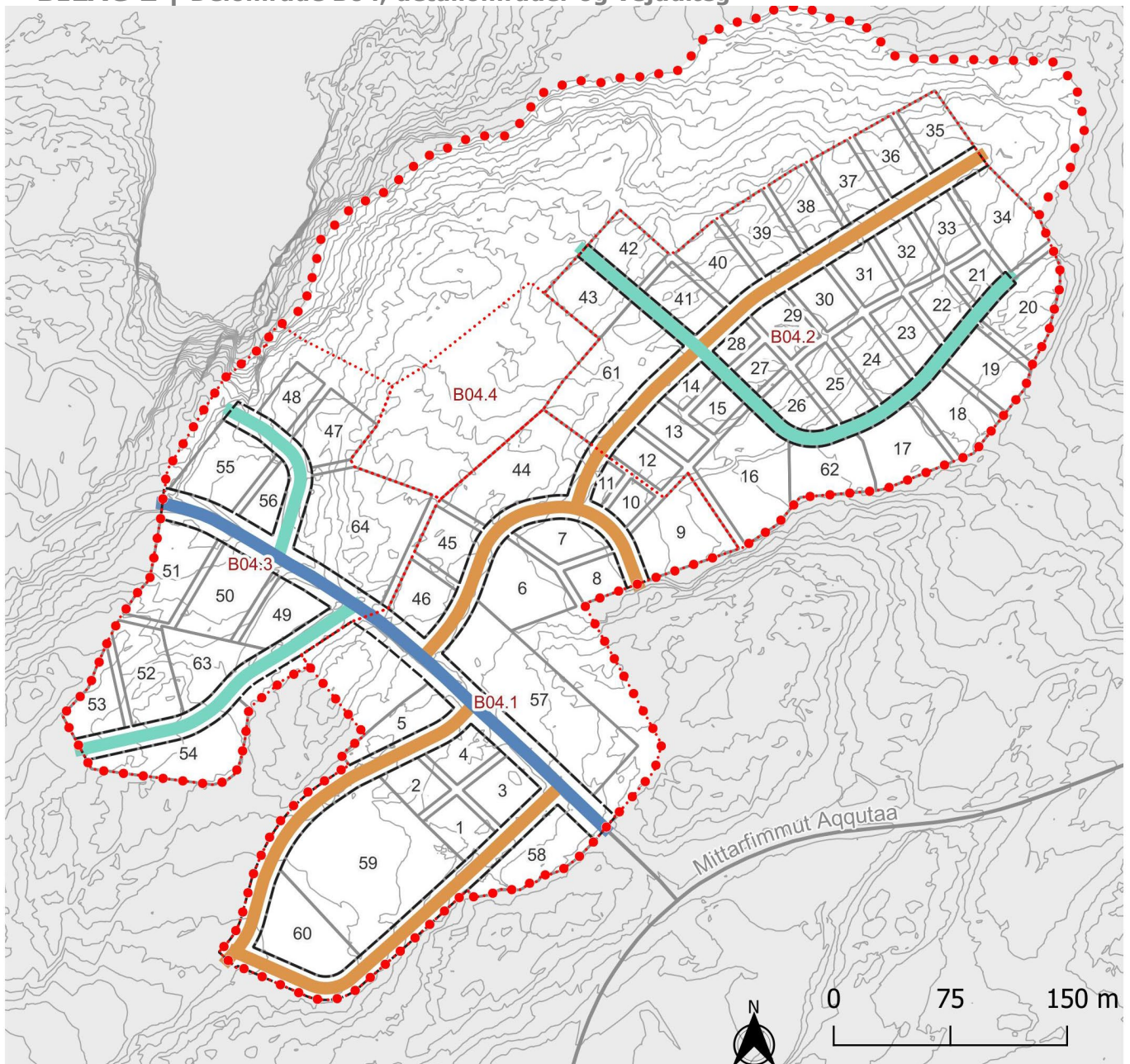
**BILAG 1 | Delområde B04, detailområder og sikkerhedszone for sprængstofdepot**



-  Paassaasivimmut isumannaallisaaffittut killeqarfik, Immikkoortortaqaarfiit immikkut piumasaqaatitalit - Sikkerhedszone for sprængstofdepot, Klausulerede zoner
-  Imm. Ilaata killinga - Delområdegrænse
-  Annikitsortalersukkatut killeqarfik - Detailområdegrænse
-  Immikkoortoq - Etaper
-  Aqquernup qeqqaniit sanaartorfissap qaninnerpaap tungaanut - Vejbyggelinier
-  Portussutsimut allanngorarnert 1 m - Højdekurver 1 m

**ILANNGUSSAQ 2 | Imm. ilaa B04: Immikkuualuttortalikkatut sumiiffiit aamma aqqusinniorfik**

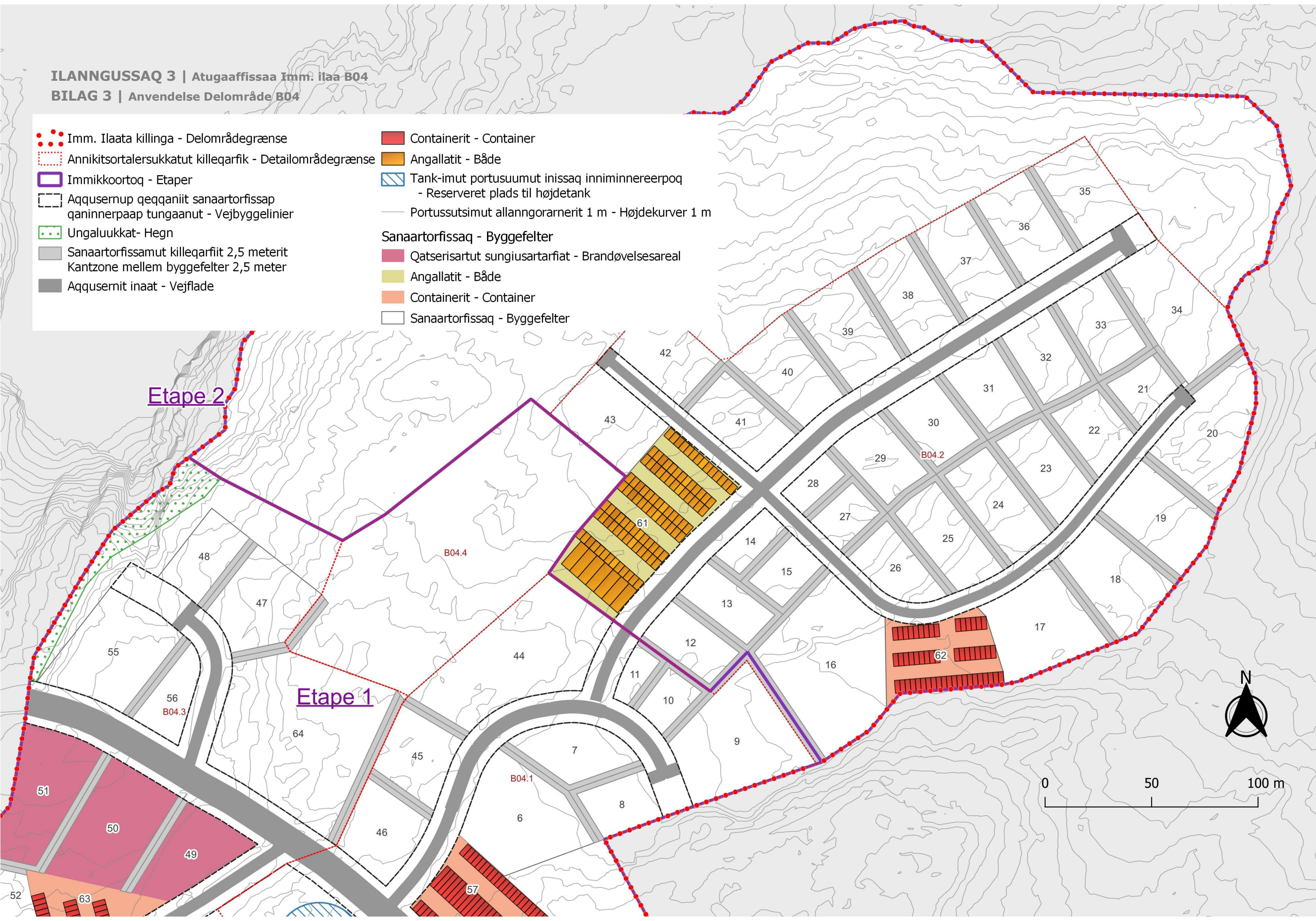
**BILAG 2 | Delområde B04, detailområder og vejudlæg**



- Imm. Ilaata killinga - Delområdegrænse
- ▭ Annikitsortalersukkatut killeqarfik - Detailområdegrænse
- ▭ Aqquserngup qiteqarfia - Vejbyggelinjer
- Portussutsimut allanngorannerit 1 m - Højdekurver 1 m
- Aqqusernit suussusaat - Vejklasser
- Sumiiffinni aqquserngit, Aqquserngiorneq 10 m – Lokalveje, Vejudlæg 10 m
- Aqquserngit matoqqasut, Aqquserngiorneq 6 m, - Lukkede veje, Vejudlæg 6 meter
- Aqquserngit angallaffiunnginnerit, Aqquserngiorneq 16 m  
- Sekundær trafikvej, Vejudlæg 16 meter

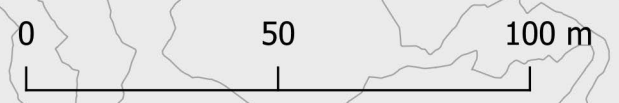
**ILANNGUSSAQ 3 | Atugaaffissaa Imm. ilaa B04**  
**BILAG 3 | Anvendelse Delområde B04**

- Imm. Ilaata killinga - Delområdegrænse
- Annikitsortalersukkatut killeqarfik - Detailområdegrænse
- Immikkoortoq - Etaper
- Aqqusernup qeqqaniit sanaartorfissap qaninnerpaap tungaanut - Vejbyggelinier
- Ungaluukkat- Hegn
- Sanaartorfissamut killeqarfiit 2,5 meterit Kantzone mellem byggefelter 2,5 meter
- Aqqusernit inaat - Vejflade
- Containerit - Container
- Angallatit - Både
- Tank-imut portusuumut inissaq inniminnereerpoq - Reserveret plads til højdetank
- Portussutsimut allanngorannerit 1 m - Højdekurver 1 m
- Sanaartorfissaq - Byggefelter**
- Qatserisartut sungiusartarfiat - Brandøvelsesareal
- Angallatit - Både
- Containerit - Container
- Sanaartorfissaq - Byggefelter

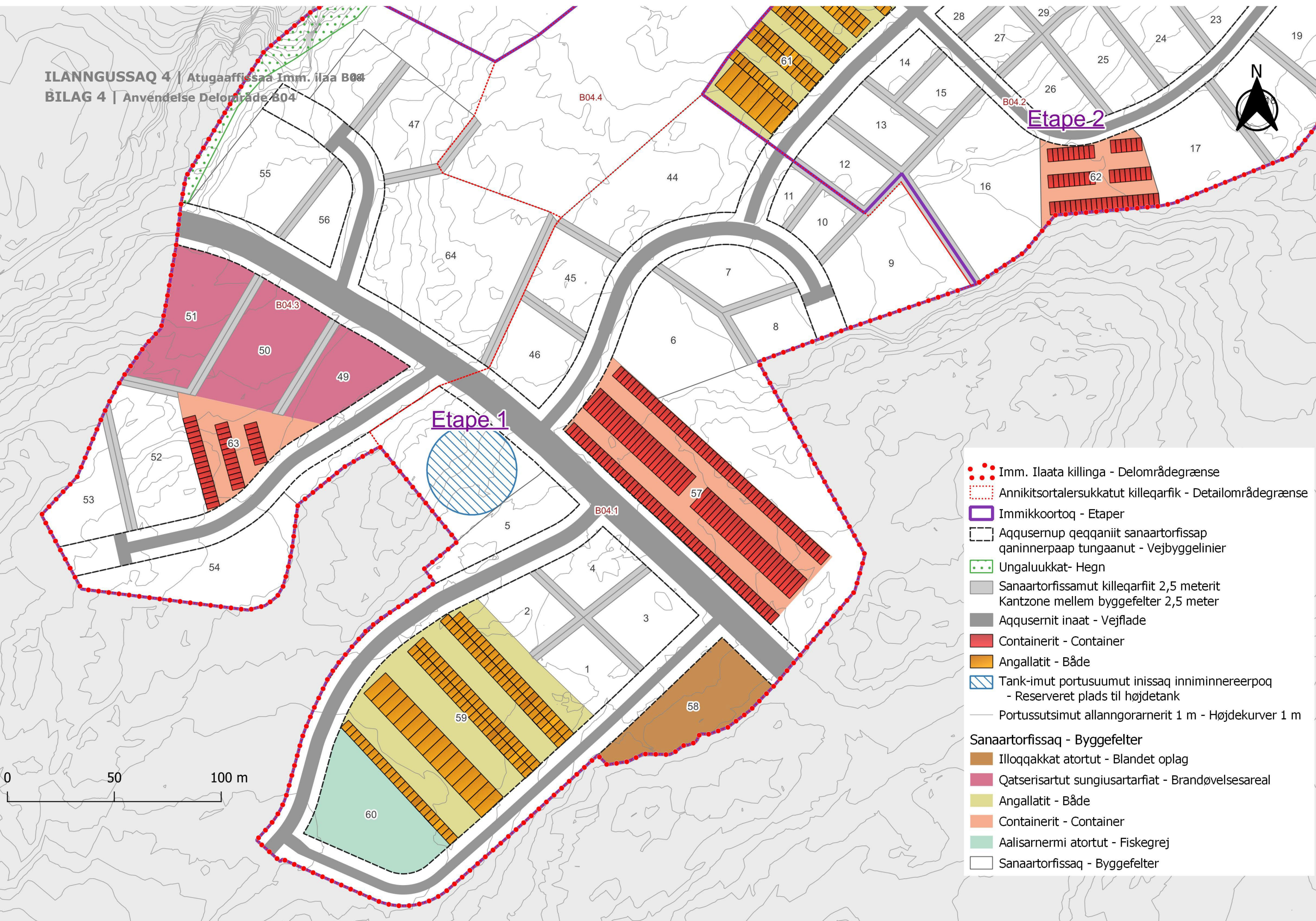


Etape 2

Etape 1



ILANNGUSSAQ 4 | Atugaaffissaa Imm. ilaa B04  
 BILAG 4 | Anvendelse Delområde B04

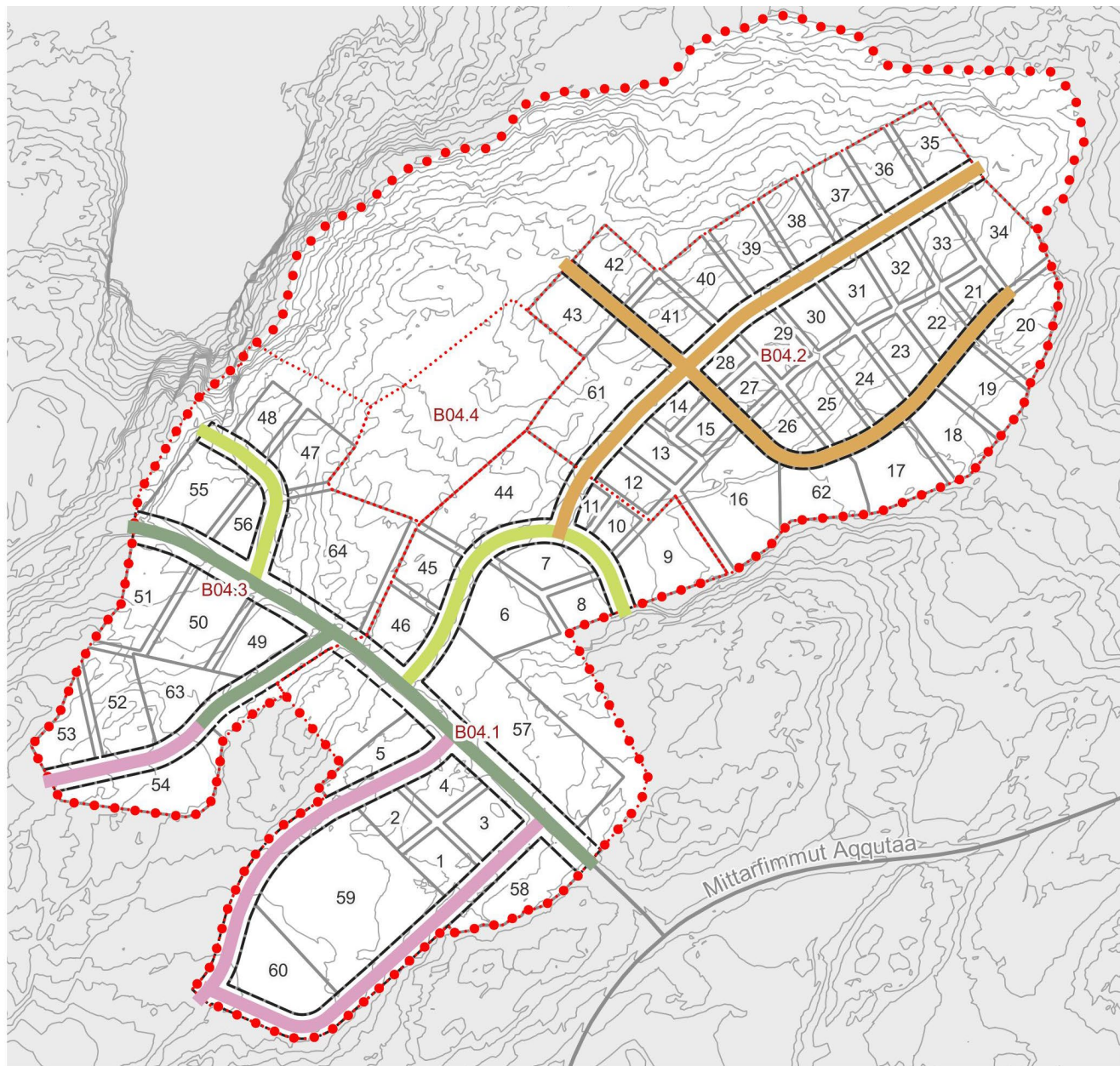


- Imm. Ilaata killinga - Delområdegrænse
  - Anniktsortalersukkatut killeqarfik - Detailområdegrænse
  - Immikkoortoq - Etaper
  - Aqqusernup qeqqaniit sanaartorfissap qaninnerpaap tungaanut - Vejbyggelinier
  - Ungaluukkat- Hegn
  - Sanaartorfissamut killeqarfiit 2,5 meterit  
Kantzone mellem byggefelter 2,5 meter
  - Aqqusernit inaat - Vejflade
  - Containerit - Container
  - Angallatit - Både
  - Tank-imut portusuumut inissaq inniminnereerpoq  
- Reserveret plads til højdetank
  - Portussutsimut allanngorannerit 1 m - Højdekurver 1 m
- Sanaartorfissaq - Byggefelter**
- Illoqqakkat atortut - Blandet oplag
  - Qatserisartut sungiusartarfiat - Brandøvelsesareal
  - Angallatit - Både
  - Containerit - Container
  - Aalisarnermi atortut - Fiskegrej
  - Sanaartorfissaq - Byggefelter



**ILANNGUSSAQ 5 | Aqquserngit annertunerpaamik sanaartornissaannut naleqgerfiit**

**BILAG 5 | Maksimale anlægskoter for veje**



- ⋯ Imm. Ilaata killinga - Delområdegrænse
- - - Annikitsortalersukkatut killeqarfik - Detailområdegrænse
- Aqqusernup qeqqaniit sanaartorfissap qaninnerpaap tungaanut - Vejbyggelinier
- Sanaartorfissaq - Byggefelter
- Portussutsimut allanngorannerit 1 m - Højdekurver 1 meter

Aqquserngit annertunerpaamik sanaartornissaannut naleqgerfiit  
 Maksimale anlægskoter for veje

- Aqqusinioreersoq - Eksisterende vej
- Annertunerpaamik sanaartornissamut naleqgerfik 53 - Maks. anlægskote 53
- Annertunerpaamik sanaartornissamut naleqgerfik 55 - Maks. anlægskote 55
- Annertunerpaamik sanaartornissamut naleqgerfik 58 - Maks. anlægskote 58

**ILANNGUSSAQ 6 | Sanaartorfissat annertussusaat, annertunerpaamik portussutsimut naleqqerfik, aamma inissisimaffiusup isikkua**

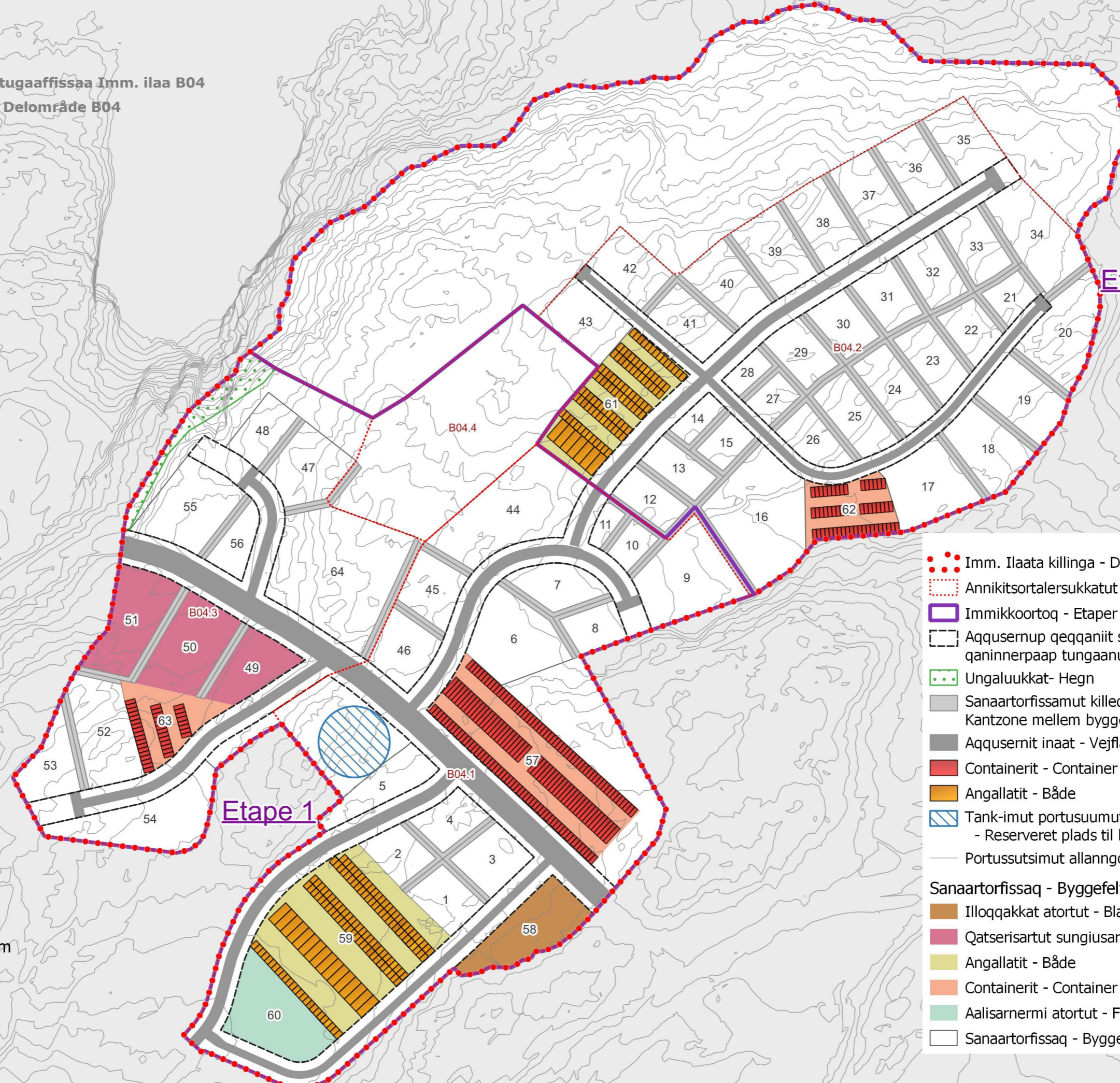
**BILAG 6 | Byggefelternes størrelse, maksimale kipkote samt niveauplan**

<b>Sanaartorfissap normua</b> Byggefelt nr.	<b>Sanaartorfissap angissusia, m<sup>2</sup></b> Størrelse på byggefelt, m <sup>2</sup>	<b>Annertunerpaatut portussutsimut naleqqerfik</b> Maksimal kipkote	<b>Annertunerpaamik illunut/sanaartukkanut portussuseq</b> Maks. bygnings-/anlægshøjde, m	<b>Inissisimaffiup isikkuanit uuttorlugu</b> Målt fra niveauplan	<b>Annertunerpaamik illup/sanaartukkap portussusia anguniarlugu pisariaqartitatut qaartiterinissaq (Najoqqutas-siisoq)</b> Nødvendig nedsprængning for at opnå maks. bygnings-/anlægshøjde (Vejledende), m
1	981	62	8 m	54	1-3 m
2	863	62	8 m	54	0-2 m
3	1133	62	8 m	54	2-3 m
4	902	62	8 m	54	0-4 m
5	1280	62	8 m	54	0-2 m
6	2155	60	8 m	52	3-4 m
7	1089	59	8 m	51	2-4 m
8	775	59	8 m	51	2-4 m
9	2501	58	8 m	50	0-1 m
10	464	59	8 m	51	0-2 m
11	296	59	8 m	51	2 m
12	822	58	8 m	50	0-2 m
13	778	58	8 m	50	1-3 m
14	445	57	7 m	50	2-4 m
15	583	57	7 m	50	0-3 m
16	3325	57	10 m	47	0-4 m
17	1878	56	12 m	44	0 m
18	1558	56	15 m	41	0-2 m
19	1478	55	15 m	40	0-3 m
20	1932	55	15 m	40	0-3 m
21	556	55	15 m	40	1-3 m
22	809	55	15 m	40	2-5 m
23	1050	55	14 m	41	1-6 m
24	1226	56	12 m	44	0-5 m
25	1207	56	12 m	44	0-6 m
26	888	57	10 m	47	0-4 m
27	515	57	7 m	50	3 m

<b>Sanaartor-fissap normua</b> Byggefelt nr.	<b>Sanaartor-fissap angissusia, m<sup>2</sup></b> Størrelse på byggefelt, m <sup>2</sup>	<b>Annertunerpaatut portussut-simut naleqerfik</b> Maksimal kippote	<b>Annertunerpaamik illunut/sanaartukkanut portussuseq</b> Maks. bygnings-/anlægshøjde, m	<b>Inissisimaffiup isikkuanit uuttorlugu</b> Målt fra niveauplan	<b>Annertunerpaamik illup/sanaartukkanut portussusia anguniarlugu pisariaqartitatut qaartiterinissaq (Najoqqutas-siisoq)</b> Nødvendig nedspærning for at opnå maks. bygnings-/anlægshøjde (Vejledende), m
28	394	56	7 m	49	2-3 m
29	938	56	8 m	48	3-5 m
30	898	56	8 m	48	1-3 m
31	933	55	8 m	47	0-4 m
32	985	55	8 m	47	0-3 m
33	1018	54	10 m	44	0-3 m
34	2039	54	10 m	44	0-1 m
35	1299	54	10 m	44	0 m
36	1226	54	10 m	44	0-3 m
37	1265	55	8 m	47	0-4 m
38	1298	55	8 m	47	0-4 m
39	1420	55	7 m	48	0-6 m
40	1347	56	8 m	48	3-8 m
41	1134	57	8 m	49	3-8 m
42	1249	56	7 m	49	0-5 m
43	1456	57	8 m	49	1-5 m
44	3401	59	5 m	54	1-5 m
45	1136	60	5 m	55	3-5 m
46	1206	61	6 m	55	3-5 m
47	1540	60	10 m	50	0-7 m
48	905	60	12 m	48	0-2 m
49	1312	62	10 m	52	0-3 m
50	2056	62	12 m	50	0 m
51	1966	62	12 m	50	0-1 m
52	2042	63	10 m	53	0-6 m
53	1173	64	10 m	54	0-2 m
54	2497	63	10 m	53	2-5 m
55	2088	60	12 m	48	0 m
56	725	60	12 m	48	0-6 m

<b>Sanaartor-fissap normua</b> Byggefelt nr.	<b>Sanaartor-fissap angissusia</b> Størrelse på byggefelt	<b>Annertunerpaatut portussut-simut naleqqerfik</b> Maksimal kiphote	<b>Annertunerpaamik illunut/sanaartukkanut portussuseq</b> Maks. bygnings-/anlægshøjde	<b>Inissisimaffiup isikkuanit uuttorlugu</b> Målt fra niveauplan	<b>Annertunerpaamik illup/sanaartukkanut portussusia anguniarlugu pisariaqartitatut qaartiterinissaq (Najoqqutas-siisoq)</b> Nødvendig nedspørgning for at opnå maks. bygnings-/anlægshøjde (Vejledende)
57 <b>Nunaminertaq containernut inisiivissaq</b> Oplagsareal til containere	5616	61	5 m	56	0-1 m
58 <b>Nunaminertaq inisiivissaq</b> Oplagsareal	2015	62	5 m	57	0-2 m
59 <b>Nunaminertaq umiatsianut inisiivissaq</b> Oplagsareal til både	7255	63	10 m	53	0-1 m
60 <b>Nunaminertaq aalisarnermi atortunut inisiivissaq</b> Oplagsareal til fiskegrej	2315	57	5 m	52	0 m
61 <b>Nunaminertaq umiatsianut inisiivissaq</b> Oplagsareal til både	3553	57	4 m	53	0-4 m
62 <b>Nunaminertaq containernut inisiivissaq</b> Oplagsareal til containere	1769	57	12 m	45	0-1 m
63 <b>Nunaminertaq containernut inisiivissaq</b> Oplagsareal til containere	1786	63	10 m	53	0-3 m

<p><b>Sanaartor-fissap normua</b></p> <p>Byggefelt nr.</p>	<p><b>Sanaartor-fissap angissusia</b></p> <p>Størrelse på byggefelt, m<sup>2</sup></p>	<p><b>Annertunerpaatut portussut-simut naleqqerfik</b></p> <p>Maksimal kiphote</p>	<p><b>Annertunerpaamik illunut/sanaartukkanut portussuseq</b></p> <p>Maks. bygnings-/anlægshøjde, m</p>	<p><b>Inissisimaffiup isikkuanit uuttorlugu</b></p> <p>Målt fra niveauplan</p>	<p><b>Annertunerpaamik illup/sanaartukkanut portussusia anguniarlugu pisariaqartitatut qaartiterinissaq (Najoqqutas-siisoq)</b></p> <p>Nødvendig nedsprængning for at opnå maks. bygnings-/anlægshøjde (Vejledende), m</p>
64	4771	61	11	50	3-5 m
Reserveret plads til højdetank		62	5 m	57	1-3 m



- Imm. Ilaata killinga - Delområdegrænse
  - Anniktsortalersukkatut killeqarfik - Detailområdegrænse
  - Immikkoortoq - Etaper
  - Aqqusernup qeqqaniit sanaartorfissap qaninnerpaap tungaanut - Vejbyggelinier
  - Ungaluukkat- Hegn
  - Sanaartorfissamut killeqarfiit 2,5 meterit  
Kantzone mellem byggefelter 2,5 meter
  - Aqqusernit inaat - Vejflade
  - Containerit - Container
  - Angallatit - Både
  - Tank-imut portusuumut inissaq inniminnereerpoq  
- Reserveret plads til højdetank
  - Portussutsimut allanngorannerit 1 m - Højdekurver 1 m
- Sanaartorfissaq - Byggefelter**
- Illoqqakkat atortut - Blandet oplag
  - Qatserisartut sungiusartarfiat - Brandøvelsesareal
  - Angallatit - Både
  - Containerit - Container
  - Aalisarnermi atortut - Fiskegrej
  - Sanaartorfissaq - Byggefelter



**ILANNGUSSAQ 8 | Sanaartorfissanut sumiffiit akiliutissallu. Etape 1**

**BILAG 8 | Arealer og afgift for byggefelter. Etape 1**

Beregningsgrundlag	Kontraktbe- løb		
KJ. Greenland A/S	4.594.957,00		
Rambøll Grønland A/S	550.000,00		Kontrol tal
<b>Kommunale udgifter etape 1</b>	<b>5.144.957,00</b>		<b>5.144.957,00</b>
Arealer indeholdt i Etape 1	<b>58244</b>		
<b>Pris pr. m2</b>	<b>88,33</b>		

<b>Sanaartorfis- sannngortitaq</b> Byggefelt	<b>Nunaminer- tat ataatsi- mut m2</b> Samlet area- ler m2	<b>Etape 1</b>	<b>Nunami- nertaq</b> Areal	<b>Sanaartorfissamut aki- gititaq</b> Pris Byggefelt
1	981	1	981	<b>86.656,18</b>
2	863	1	863	<b>76.232,71</b>
3	1133	1	1133	<b>100.083,03</b>
4	902	1	902	<b>79.677,76</b>
5	1280	1	1280	<b>113.068,21</b>
6	2155	1	2155	<b>190.360,94</b>
7	1089	1	1089	<b>96.196,32</b>
8	775	1	775	<b>68.459,27</b>
9	2501	1	2501	<b>220.924,69</b>
10	464	1	464	<b>40.987,23</b>
11	296	1	296	<b>26.147,02</b>
44	3401	1	3401	<b>300.425,77</b>
45	1136	1	1136	<b>100.348,04</b>
46	1206	1	1206	<b>106.531,46</b>
47	1540	1	1540	<b>136.035,19</b>
48	905	1	905	<b>79.942,76</b>
49	1312	1	1312	<b>115.894,92</b>
50	2056	1	2056	<b>181.615,82</b>
51	1966	1	1966	<b>173.665,71</b>
52	2042	1	2042	<b>180.379,13</b>
53	1173	1	1173	<b>103.616,42</b>
54	2497	1	2497	<b>220.571,35</b>
55	2088	1	2088	<b>184.442,52</b>
56	725	1	725	<b>64.042,54</b>
57	5616	1	5616	<b>496.086,78</b>
58	2015	1	2015	<b>177.994,10</b>
59	7255	1	7255	<b>640.867,09</b>
60	2315	1	2315	<b>204.494,46</b>
63	1786	1	1786	<b>157.765,49</b>
64	4771	1	4771	<b>421.444,09</b>
<b>Nunaminer- tat ataatsi- mut</b> Arealer samlet			<b>58244</b>	<b>5.144.957,00</b>