



AKUERISAO - VEDTAGET

Tamanut nalunaarutigineqartooq - Offentligt bekendtgjort:

27.09.2023

ILU1200-A30 "Ilulissat avannaani inissiaqarfissaq", Ilulissat

AVANNAATA KOMMUNIATA KOMMUNIMUT PILERSAARUTAATA 2018-30-P TAPIATA NORMUA 34

IMMIKKOORTORTAP ILU1200-A30-P PILERSAARUTAA

Ilulissani inissiaqarfissaq A30-mut aalajangersakkat nutaat pingaarnertit sukumiinerusullu

ILU1200-A30 "Boligområde i Ilulissat nord", Ilulissat

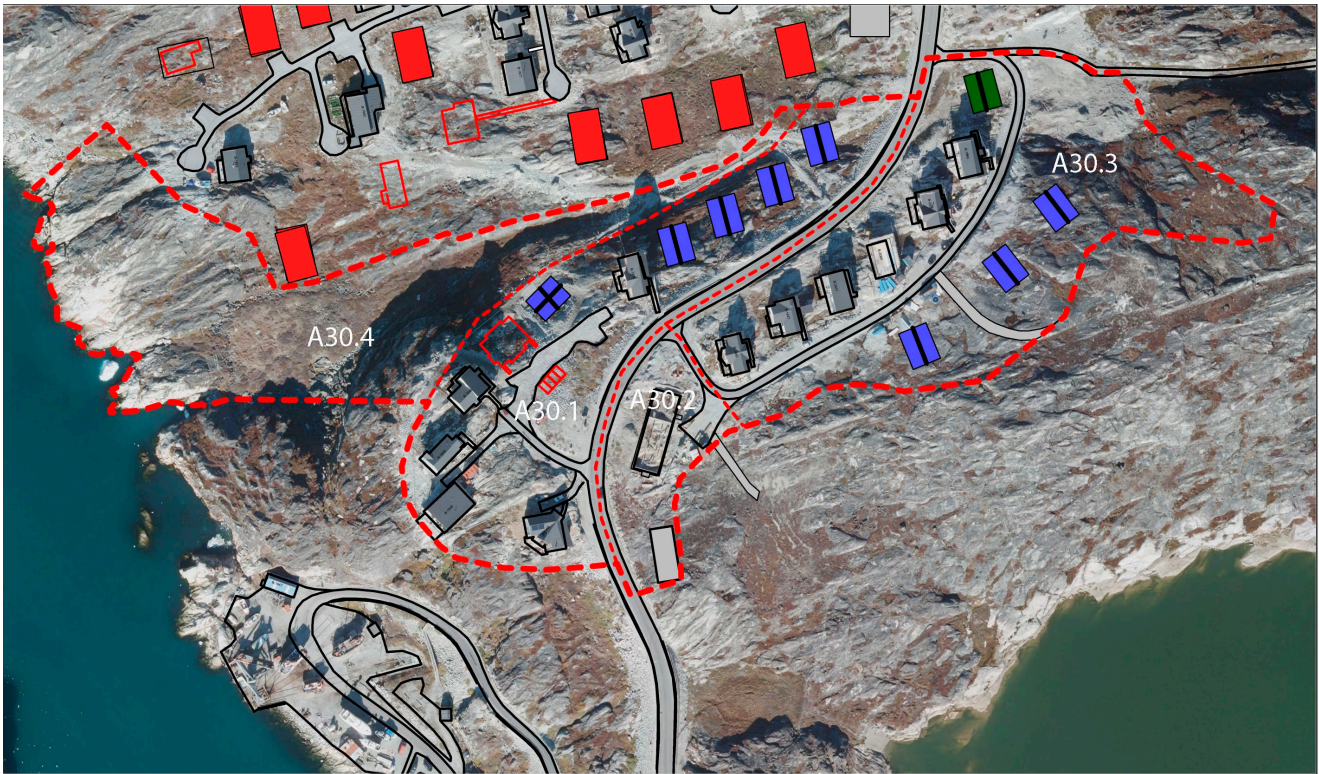
KOMMUNEPLANTILLÆG NR.34

TIL AVANNAATA KOMMUNEPLAN 2018-30

DELOMRÅDEPLAN FOR OMRÅDE ILU1200-A30

Nye overordnede og detaljerede bestemmelser for boligområde A30 i Ilulissat

KOLOFON	KOLOFON
KPT ILU 1200-A30 "Ilulissani Timersortarfik", Ilulissat	KPT ILU 1200-A30 "Boligområde i Ilulissat nord", Ilulissat
Avannaata Kommuniata pilersaarutaa 2018-2030-mut, tapiliutit ilanngullugit, kommunip pilersaarutaanut tapiliut normu 34. Immikkoortortap ILU 1200-A30-ip pilersaarutaa.	Kommuneplantillæg nr. 34 til Avannaata Kommuneplan 2018-30 med tillæg. Delområdeplan for område ILU 1200-A30.
Ammasumik-pukkitsumik sanaartukkanut inissiaqarfik, iluseralugit ilaqutariit illui allanut atanngitsut, aamma eqimattumik pukkitsumik sanaartukkat. Tassunga sanaartorfissaq alla ilaavoq, tassani pisiarisartakkanik pisiniarfiliortoqarsinnaalluni.	Boligområde til åben-lav bebyggelse i form af fritliggende enfamiliehuse og tæt lav bebyggelse. Dertil et byggefelt hvor der kan etableres en dagligvarebutik.
Inissianut siunertanut pisiarisartakkanillu pisiniarfimmik sanaartugassat nutaat periarfissinniarlugit imm. ilaa 1200 A30-mut aalajangersakkat pingaarnert sukumiinerusullu aalajangersarneqarput.	Fastlæggelse af overordnede og detaljerede bestemmelser for delområde 1200 A30 for at muliggøre nybyggeri til boligformål og dagligvarebutik.
Tamanut nalunaarutigineqartoq: Ulloq 27.04.2023 – 08.06.2023	Offentlig høring: d. 27.04.2023 - d. 08.06.2023
Kommunip pilersaarutaanut tapiliussaq Teknikkimut Ataatsimiisitaliami inaarutaasumik akuersissutigineqarpoq Ulloq: 18.09.2023	Kommuneplantillægget er vedtaget i Udvalget for Teknik. Dato: 18.09.2023
Tamanut nalunaarutigineqartoq: Ulloq 27.09.2023	Offentligt bekendtgjort: d. 27.09.2023
Paasissutissat amerlanerit uunga saaffiginnilluni pissarsiarineqarsinnaapput:	Yderligere information:
Avannaata Kommunia Pilersaarusionermut immikkoortortaqarfik Kommunip allaffia Postboks 1023 3952 Ilulissat plania@avanaata.gl Oqarasuaat 701800	Avannaata Kommunia Planafdelingen Rådhuset Postboks 1023 3952 Ilulissat plania@avannaata.gl Tlf 701800
Aamma takukkit: www.avannaata.gl http://plania.avannaata.gl/	Se også: www.avannaata.gl http://plania.avannaata.gl/



Pissutsit pioreersut killiliussallu | Eksisterende forhold og afgrænsning

IMARISAI

NASSUIAANEQ.....	4
A: Tunuliaqut.....	4
B: Immikkoortortaq ullumikkut.....	4
C: Kommuniq pilersaarutaanut tapiutip siunertai	5
D: Kommuniq pilersaarutaanut tapiutip imai.....	5
E: Pilersaarutitut allanut attuumassuteqarnera.....	7
PINGAARNERTUT AALAJANGERSAKKAT.....	9
AALAJANGERSAKKAT IMMIKKUT ITTUT.....	11
ATUUTTUSSANNGORTITSINERMI ATSIORNEQ	19
INATSISITIGUT SUNNIUTIT	20
NAJOQQUTASSIAQ - KOMMUNIMUT PILERSAARUT AAMMA KOMMUNIMUT PILERSAARUTIP TAPIA.....	23
ILANNGUSSAQ 1 Atorneqarnissaa A30	28

INDHOLD

REDEGØRELSE	4
A: Baggrund	4
B: Delområdet i dag	4
C: Kommuneplantillæggets formål	5
D: Kommuneplantillæggets indhold	5
E: Forhold til anden planlægning	7
OVERORDNEDE BESTEMMELSER.....	9
DETALJEREDE BESTEMMELSER.....	11
VEDTAGELSESPÅTEGNING.....	19
RETSVIRKNINGER	20
VEJLEDNING - KOMMUNEPLAN OG KOMMUNEPLANTILLÆG	23
BILAG 1 Anvendelse A30.....	28

NASSUIAANEQ

Kommunimut pilersaarutip tapiata uuma Qaasuitsup Kommuniata kommunimut pilersaarutaani 2014-26-imi nassuiaat allangortissanngilaa. Nassuiaammi ataani allassimasumi immikkoortortap allaaserineqassaaq kiisalu kommunimut pilersaarutip tapiata aalajangersagartai immikkuualuttut itisilerneqassapput erseqqissaaffigineqa ssallutillu.

A: Tunuliaqut

Kommunip pilersaarutaanut tapiut nunaminertamik atugassiinermut pilersaarutitigut tunngavigisassamik amigaateqarnermik pissuteqartumik Nuna tamakkerlugu Pilersaarusiornermut Immikkoortoqarfiup aalajangiussinernata kingornatigut uterteqqinneqartumik garageamut nunaminertamik atugassiineq pillugu maalaaruteqarnermik tunngaveqartumik suliarineqarpoq. Taamaattumillu kommunip pilersaarutaanut tapiut nutaaq suliarineqarpoq, taanna ilaannakortumik garageamik sanaartukkamik inatsisunik unioqqutitsinnginnermik angusaqarnissamik periarfissiisalluni, taamaalilluni suliap naammassinisaanut piginnittoq akuersissummik pissarsisinnaallisalluni.

Tamatuma saniatigut Ilulissani inissianut sulisullu inissaannut sanaartorfissamik piumasaqarnerit Avannaata Kommunianut takkussimapput. Taamaattumik ilaqutariit illuisut ilusilinnik inissianut immikkut sanaartorfissat kommunip pilersaarutaanut tapiutip atugassiarai, aammalu sulisut inissaannut illooreersup allinissaanut periarfissiivoq.

Ilulissat Avannaata ineriartortinnissaanut iluserisassamat pilersaarut 2021-mi Avannaata Kommuniata akueraa. Tassunga naleqqiullugu, aammalu Ilulissat avannaata tungaata inissianik sanaartorfiunissaanut atatillugu, aamma sumiiffimmi pisarisartakkanik pisiniarfilliortoqarsinnaanissaa pisariaqartinneqalissaaq. Pisarisartakkanik pisiniarfimmuut sanaartorfissamik, tassungalu atasunik biilit uninngaartarfissaannik inissamik kommunip pilersaarutaanut tapiut isumannaarivoq.

B: Immikkoortortaq ullumikkut

Immikkoortortaq tamanna Mittarfimmuut Aqq. tuarlugu inissisimavoq. Avannamut nunaminertaq A29 killiffigaa kujammullu kangisimmuut tatsip imeqarfiusup killeqarfia killiffigalugu.

Imm. ilaa A30 inissianut siunertanut atugassiarineqarpoq, ammasumik-pukkitsumik ilaqutariit illuinik allanut atanngitsunik ilusilinnik inissialionertut, kiisalu eqimattumik-pukkitsumik inissialiatut ittunik atugassiaalluni. Ataani imm. ilaa A30-p maannakkut atugarinissaanut periarfissai takuneqarsinnaapput:

- Immikkuualuttulikkatut imm. A30.1 inissianut ammasumik-pukkitsunik sanaartukkanut atorneqassaaq (ilaqutariit illui allanut atanngitsut).
- Immikkuualuttulikkatut imm. A30.2 ataatsimoorussamik isertarfeqartunut eqimattumik-pukkitsumik sanaartukkanut (sulisut inissiaannut) aamma ammasumik-pukkitsumik inissialionernut atorneqassaaq.

REDEGØRELSE

Dette kommuneplantillæg ændrer ikke ved redegørelsen i Avannaata Kommuneplan 2018-30. Nedenstående redegørelse er en beskrivelse af delområdet samt uddybning og konkretisering af kommuneplantillæggets detaljerede bestemmelser.

A: Baggrund

Kommuneplantillægget er udarbejdet på baggrund af en klagesag om en arealtildeling til en garage, som efter en afgørelse fra Afdelingen for Landsplanlægning blev hjemvist grundet manglende plangrundlag for arealtildelingen. Der udarbejdes derfor et nyt kommuneplantillæg, som vil gøre det muligt at opnå en retslig lovliggørelse af den delvist opførte garage således, at ejeren kan få tilladelse til at gøre arbejdet færdigt.

Derudover oplever Avannaata Kommunia en efterspørgsel på byggefelter til boliger og personaleboliger i Ilulissat. Kommuneplantillægget udlægger derfor også ekstra byggefelter til boliger i form af enfamiliehuse og giver mulighed for en udvidelse af en eksisterende bygning til personaleboliger.

Avannaata Kommunia vedtog i 2021 en strukturplan for udviklingen af Ilulissat Nord. I henhold til denne, og i forbindelse med at den nordlige del af Ilulissat udbygges med boliger, vil der også blive behov for at kunne etablere en dagligvarebutik i området. Kommuneplantillægget sikrer plads til et byggefelt til dagligvarebutik og tilhørende parkering.

B: Delområdet i dag

Området ligger langs Mittarfimmuut Aqq. Det grænser op til Delområde A29 mod nord og vandspærrezone for drikkevandssøen mod sydøst.

Delområde A30 er udlagt til boligformål med åben-lav boligbebyggelse i form af fritliggende énfamiliehuse, samt tæt-lav boligbebyggelse. Nedenfor ses delområde A30's nuværende anvendelsesmuligheder:

- Detailområde A30.1 anvendes til åben-lav boligbebyggelse (fritliggende enfamiliehuse).
- Detailområde A30.2 anvendes til tæt-lav bebyggelse med fælles indgang (personaleboliger) og åben lav boligbebyggelse.
- Detailområde A30.3 anvendes til åben-lav boligbebyggelse (fritliggende enfamiliehuse).

- Immikkuualuttulikkatut imm. A30.3 inissianut ammasumik-pukkitsunik sanaartukkanut atorneqassaaq (ilaqutariit illui allanut atanngitsut).

- Immikkuualuttulikkatut imm. A30.4-miipput sissap tungaanut sivinganertat, sanaartorfiussanngitsut.

Ullumikkut sumiiffimmi sanaartorfiussat tamakkiisumik sanaartorneqangajalerput. Sumiiffik sanaartorfigissagaavoq, sanaartornissamulli periarfissanik nutaanik iluaquteqarnerit, kommunip pilersaarutaanut tapiutikkut matumuuna atugassiarineqartut, suli sanaartorfigissaaqqinnissamut tunngavissiiinnaapput.

C: Kommunip pilersaarutaanut tapiuliussap siunertai

Kommunip pilersaarutaanut tapiutuliussap siunertarai:

- Nunaminertami A30.1-imi biilinit eqqussisarfiup ilaana-kortumik naammassineqarsimasup inatsisitigut akuerineqarsinnaasunngortinnissaa, taamaalilluni naammassillugu sananeqarsinnaalersillugu, nunaminertamilu taamaani A30.1-mi biilinit eqqussisarfiisanik arlalinnik mikinerusunik **illuaqqanillu** sanasoqarsinnaalersillugu. Nunaminertami A30.1-mi aamma illumut sanaartorfigisaaq ataaseq illuaallatsineqassaaq eqqakkanut kuuffi-liassarlu imminnut akornutaaqqunagit.

- Immikkuualuttulikkatut immikkoortoq A30.2-mi sanaartorfissap allisaqarnissaanut periarfissiineq.

- Avannamut imm. ilaata annikinnerusunik nunaminertalerlugu allinissaa. Nunaminertaq Imm. ilaa D11-meerpoq. Imm. ilaa D11-mit nunaminertaq nutaaq siunissamut tunngasumik immikkuualuttulikkatut immikkoortoq A30.5-imi nutaami ilaassaaq, peqatigalugu immikkuualuttulikkatut immikkoortuusimasup A30.3-p ilaa.

- Immikkualuttulikkatut immikkoortoq A30.5-imi nutaami sanaartorfissat nutaat atugassiarinerisigut inissianik suli amerlanernik sanaartornissamut periarfissiineq.

- Immikkuualuttulikkatut immikkoortoq A30.5-imi nutaamik pisiarisartakkanik pisiniarfimmuut nunaminertamik atugassiineq.

D: Kommunip pilersaarutaanut tapiutip imai

Imm. ilaani pingaarnertut atuneq suli inissianut siunertanut pisussaavoq, iluseralugit ilaqutariit illui allanut atanngitsut, aamma eqimattunik-pukkitsunik inissialionerit. Tamakku saniatigut imm. ilaa pisiarisartakkanik pisiniarfiliornermut atorneqarsinnaassaaq.

Sanaartukkat nutaat ataatsimik quleriilikkatut sananeqarsinnaapput, qaliallu qaanut 7,5 m-imik portunerutinneqassanngillat. Taamaattorli sanaartorfissaaq nr. 22-imi sanaartukkat marlunnik quleriilerlugit sananeqarsinnaapput, qaliap qaanut 10 m-inik portussuseqarsinnaallutik.

- Detailområde A30.4 omfatter nogle stejle skænter ned mod kysten, som friholdes for bebyggelse.

Områdets nuværende byggefelter er i dag tæt på at være fuldt udbygget. Området er byggemodnet, men udnyttelse af nye byggemuligheder, som udlægges med dette kommuneplantillæg kan give anledning til yderligere byggemodning.

C: Kommuneplantillæggets formål

Kommuneplantillægget har til formål:

- At opnå en retslig lovliggørelse af en delvis opført garage i delområdet A30.1 således, at garagen kan færdigbygges, samt at udlægge flere mindre byggefelter til garager og **småhuse** i detailområde A30.1. Også i A30.1 en af byggefelter til boliger skal rykkes for at ikke karambolere med den kommende kloakledning.

- At give udvidelsesmulighed til et byggefelt i detailområde A30.2.

- At udvide delområdet med et mindre areal mod nord. Arealet udgår fra Delområdet D11. Det nye areal fra Delområdet D11 indgår fremadrettet i et nyt detailområde, A30.5, sammen med en del af det tidligere detailområde A30.3.

- At give mulighed for yderligere opførelse af boliger ved udlægning af nye byggefelter i det nye detailområde A30.5.

- At udlægge et areal til en dagligvarebutik i det nye detailområde A30.5.

D: Kommuneplantillæggets indhold

Delområdet overordnede anvendelse skal fortsat være til boligformål i form af fritliggende énfamiliehuse og tæt-lav boligbebyggelse. Desuden skal delområdet kunne anvendes til etablering af en dagligvarebutik.

Ny bebyggelse kan opføres i en etage og ikke gives en større højde en 7.5 m til kip. På byggefelt nr. 22 kan bebyggelse dog fortsat opføres i 2 etager med 10 m til kip.

Delområde A30 er ca. 48.600 m². Det

Imm. ilaa A30 48.600 m² missaanik angissuseqarpoq. Immikkuualuttulikkatut immikkoortunut makkununga agguataarneqarpoq:

- Immikkuualuttulikkatut immikkoortoq A30.1 12.340 m²-it missaanik angissuseqarpoq
- Immikkuualuttulikkatut immikkoortoq A30.2 3.250 m²-it missaanik angissuseqarpoq
- Immikkuualuttulikkatut immikkoortoq A30.3 6.810 m²-it missaanik angissuseqarpoq
- Immikkuualuttulikkatut immikkoortoq A30.4 12.860 m²-it missaanik angissuseqarpoq
- Immikkuualuttulikkatut immikkoortoq A30.5 13.340 m²-it missaanik angissuseqarpoq

Nunaminertami A30.1-imi sanaartorfiunngitsumi illuaq-qanut, biilinuq eqqussisarfinnut sanaartukkanullu miki-nerusunut sanaartorfissat immikkoortinneqassapput. Sanaartorfissat ilaata Siatsiviup Qaava-nut qaninnerpaamiittup qulakkiissavaa biilinuq eqqussisarfissap taaneqareersup inatsisitigut akuerineqarsinnaalernissaa.

Nunaminertami A30.1-imi sanaartorfissaareersoq, suli sanaartorfigineqanngitsoq illuaallatsinneqassaaq, tamaani eqqakkanut kuuffiliaajumaartussamut akornutaqqunagu.

Immikkuualuttulikkatut immikkoortoq A30.2-imi sulisunut inissialiornissamut nunaminertamik qinnuteqaamut atatillugu Halibut Greenlandimi sulisunut inissianut atorineqarsinnaasumut illu B-2062-imut sanaartorfissaq allisaq atugassiarineqarpoq.

Nunaminertaq avannamut sammivinnut marlunnut allineqassaaq: Nunaminertap D11ip nunataa annikinnerusoq Nunaminertamut A30-imut nuullugu, taavalu Nunaminertap A29-ip ilamernga Nunaminertamut A30-imut nuullugu. Immikkuualuttulikkatut immikkoortoq A30.5 nutaaq atugassiarineqarpoq, tassani inissianut sanaartorfissat nutaat pingasut, aamma pisariartakkanut pisi-niarfimmut sanaartorfissaq nutaaq ataaseq (qanitami pisi-niarfik 500 m²-it missaannik angissusilik) atugassiarineqarlutik.

Siuliani taaneqartup Imm. ilaa D11-ip, Imm. ilaa A30-p allissutigisaa ullumikkut qimminik inissisarfugallarpooq. Taamaattumik qimminut nunaminertamik naleqquttumik Avannaata Kommunian innersuusereerpat, imaluunniit qimmiutit allatut ittumik nuunneqareerpata tamaani atugassiarineqartutut pisi-niarfimmut sanaartorfissaq aatsaat atorineqarsinnaalsisaaq.

Sumiiffimmi ataqatigiissumik isikkoqartitsineq qularnaarniarlugu sanaartukkat ilusilersornerinut, tassalu annertussutsimut, atorussanik toqqartuinernut, silatimi iikkat qalipaatisaannut, qaliat ilusiligaanerannut il.il. aalajangersakkat aalajangersarneqarput.

Sumiiffik suli Mittarfimmud Aqq.-mit, kiisalu Akinnguata Qaavanit aqqusineqartinneqassaaq. Aqqusinernut taakkununga sanaartorfissat kommunip pilersaarutaanut tapiutip aalajangersarpai.

Siusinnerusumi aqquserngup inissaanut nutaamut nunaminertaq atugassiarineqarsimavoq, taanna

indeles i detailområder, som er henholdsvis:

- Detailområde A30.1 er ca. 12.340 m²
- Detailområde A30.2 er ca. 3.250 m²
- Detailområde A30.3 er ca. 6.810 m²
- Detailområde A30.4 er ca. 12.860 m²
- Detailområde A30.5 er ca. 13.340 m²

På et ubebygget areal i detailområde A30.1 udlægges mindre byggefelter til skure, garager og mindre byggeri. Det ene byggefelt, som ligger tættest på Siatsiviup Qaava, sikrer den retslige lovliggørelse af den benævnte garage.

I detailområde A30.1 rykkes et eksisterende byggefelt, som er ubebygget, da det vil ikke komme til at karambolere med etablering af en eventuel ny kloakledning i området.

I forbindelse med en ansøgning om areal til at opføre personaleboliger i detailområde A30.2 udlægges der et udvidet byggefelt til bygning B-2062, som anvendes til boliger til Halibut Greenlands medarbejdere.

Delområdet udvides mod nord i to retninger: hvor en lille del af Delområdet D11 indlemmes i Delområdet A30 og hvor en lille del af Delområdet A29 indlemmes i Delområdet A30. Der udlægges et nyt detailområde, A30.5, hvor der bliver udlagt 3 nye byggefelter til boliger og 1 nyt byggefelt til dagligvarebutik (nærbutik på ca. 500 m²).

Den ovennævnte del af Delområdet D11, som Delområdet A30 udvides med, anvendes i dag til midlertidig hundepads. Byggefeltet til butik, som udlægges her, kan derfor først udnyttes når Avannaata Kommunia har anvist et andet velegnet areal til hundeholdet eller hundeholdet på anden vis flyttes.

For at sikre et sammenhængende visuelt udtryk i området, er der fastsat bestemmelser for bebyggelsens udformning mht. omfang, valg af materialer, farver for ydervægge, udformning af tagflader mv.

Området skal fortsat vejbetjenes fra Mittarfimmud Aqq. samt Akinnguata Qaava. Kommuneplantillægget fastlægger byggelinjer for disse veje.

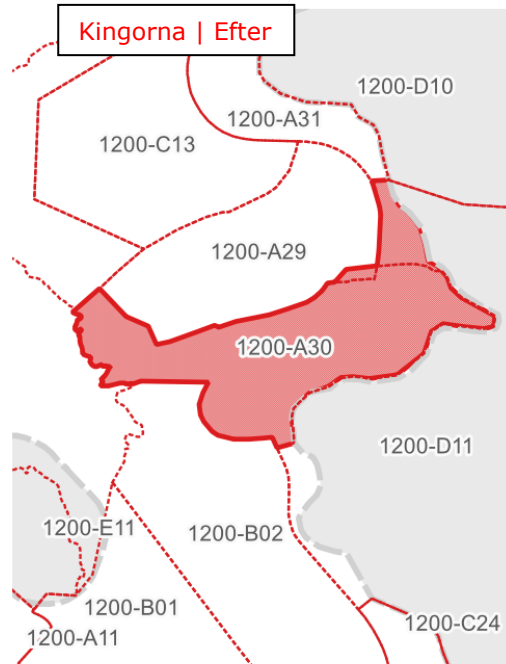
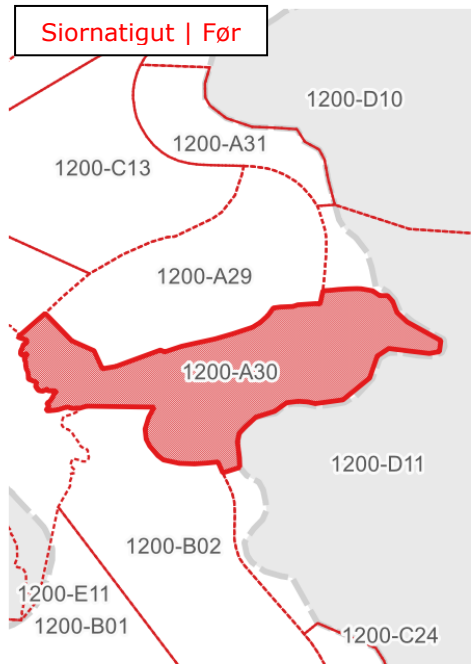
Der er tidligere udlagt areal til en ny vejføring, som på sigt skal forbinde Akinnguata Qaava med et fremtidigt boligområde ved vandsøen. Dette areal til en fremtidig vej flyttes et stykke mod vest for at gøre plads til et nyt byggefelt i Detailområde A30.5.

Kommuneplantillægget fastlægger også muligheder for placering af terrasser og skure. Derudover regulerer

piffissamut ungasissumut tatsip imeqarfiup eqqaani siunissami inissiaqarfissamut Akinnguata Qaavanut attaviliissalluni. Siunissami aqqusinermut nunaminertaq taanna kimmut annikitsumik nuunneqassaaq, tamatumani Immikkuualuttulikkatut immikkoortoq A30.5-imi sanaartorfissamut nutaamut inissaliisoqassalluni.

kommuneplantillægget delområdets parkeringsforhold.

Aamma aneerasaartarfiit quillu inissinnissaanut periarfissanik kommunip pilersaarutaanut tapiut aalajangersaavoq. Tamakku saniatigut imm. ilaani biilit uninngaarfiini pissutsinut kommunip pilersaarutaanut tapiut inatsilersuivoq.



E: Pilersaarutitut allanut attuumassuteqarnera

Nuna tamakkerlugu pilersaaruserneq
Kommunip pilersaarutaata tapia normu 34-tut nuna tamakkerlugu pilersaaruserneq sunnissanngilaa.

E: Forhold til anden planlægning

Landsplanlægning
Kommuneplantillæg nr. 34 påvirker ikke Landsplanlægningen.

Avannaata Kommuniata pilersaarutaa 2018-30
Avannaata Kommuniata 2018-2030-mut Kommunip pilersaarutaani aalajangersakkanut pingaarnernut tamakkununga Kommunip pilersaarutaanut tapiut nr. 34 naapertuutinngilaa.

Avannaata Kommuneplan 2018-30
Kommuneplantillæg nr. 34 er ikke i overensstemmelse med de overordnede bestemmelser i Kommuneplan 2018-30 for Avannaata Kommunia.

Kommunimut pilersaarummut tapiliussaq una aallaavigalugu nunaminertaq 5183 m²-erisut initunerussaaq kommunimut pilersaarummi 2018-30-mi allaaserineqartunut naleqqiullugu, pissutigalugu nunaminertaq D11-meersoq nunaminertamut A30-imut ilanngunneqarmat aammalu nunaminertaq A29 nunaminertamut A30-imut ilanngunneqarlutik. Taamaalilluni nunaminertaq D11-miissimagaluar-tup atornerqarfissaa allanngorpoq, sanaartorfiusussaanngitsumiit inissialiorfissatut atornerqarsinnaanngorlugu.

Med dette kommuneplantillæg bliver delområde ca. 5183 m² større end beskrevet i kommuneplan 2018-30, da et areal fra delområde D11 indlemmes i delområde A30 og et areal fra delområde A29 indlemmes i delområde A30. Derved ændrer areal fra delområde D11 anvendelse, fra fælles areal til boligområde.

Immikkoortortaq A30-mut pilersaarummut tapiliussakkut matumuuna aalajangersakkat ersarissakkat nutaat suliarineqarput, Pilersaaruseriortarneq aamma nunaminertat atornerqartarnerat pillugu Inatsisartut inatsisaat nr. 17, 17. no-

For delområde A30 er der med dette tillæg udarbejdet nye detaljerede bestemmelser, iht. Inatsisartutlov nr. 17 af 17. november 2010 om planlægning og arealanvendelse.

vember 2010-iimeersoq najoqqutaralugu.

Aalajangersakkat tamanut atuuttut

Pissutsit makkua eqqarsaatigalugit kommunimut pilersaarummi aalajangersakkat tamanut atuuttut innersuusutigineqarput:

- Teknikkikkut atortorissaarutit
- Atserineq
- Qimmiliveqarneq
- Containerit
- Umiatsialiviit

Siusinnerusukkut immikkoortumut pilersaarutit aamma kommunip pilersaarutaanut tapiliussat

Imm. ilaa A30 2014-2026-mut Qaasuitsup Kommuniata Kommunip pilersaarutaanut kommunip pilersaarutaanut tapiut nr. 73-imut atuuttumut ilaavoq, tamannalu Avannaata Kommuniata 2018-2030-mut Kommunip pilersaarutaanut kommunip pilersaarutaanut tapiut nr. 34-mik akuersissuteqarnikkut atorunnaarsinneqarpoq.

Itsarsuarnitsat

Immikkoortortap iluani itsarsuarnitsanik naammattuuisoqarsimaneranik Avannaata Kommunia ilisimasaqanngilaq, tamannali peqquteqarpoq immikkoortortami misissuisoqarsimannginneranik.

Immikkoortup ilaani nunami suliaqarnerit, eqqissimatsisarneq aamma allatigut kulturikkut eriagisassanik kulturikkut kingornussatut illersuineq pillugu Inatsisartut inatsisaat nr. 11, 19. maj 2010-meersup ataaniippat. Nunami suliaqarnermik anginerusumik suliaqarnermi sanaartortitsisup Nunatta Katersugaasivia Toqqorsivalu pilersaarusionermi ilaatissavaa, tak. § 11, imm. 4 kiisalu §§-it 12-16 aamma §32.

Nunamik assaanermi itsarnitsanik nassaartoqassagalu arpat Nunatta Katersugaasiavinut saaffiginnittoqassaaq aamma itsarsuarnitsat nassaarineqartut nalaanni sulineq unitsinneqassalluni.

Nunatta Katersugaasiviata assaanermik suliaqartoq nalunaarfigissavaa sulineq aallarteqqissinnaassanersoq imaluunniit misissuisoqareernissaata tungaanut sulineq unitsinneqassanersoq imaluunniit eqqissimatitsinissamik suliaq aallartissanersoq nalilisoqarsimanersoq nalunaarutigineqassalluni.

Siuliini taaneqartunik unioqqutitsineq akiliisinneqarnermik kinguneqarsinnaavoq.

Pigisat nassaarisat Namminersorlutik Oqartussat pigaat qinnuigineqarnerullu kingorna erngertumik tunniunnerqassapput.

Generelle bestemmelser

For regulering af følgende forhold henvises til Kommuneplanens generelle bestemmelser:

- Tekniske anlæg
- Renovation
- Hundehold
- Containere
- Bådoplæg

Tidligere lokalplaner og kommuneplantillæg

Delområdet A30 er omfattet af gældende kommuneplantillæg nr. 73 til Qaasuitsup kommuneplan 2014-26, hvilket ophæves ved vedtagelsen af kommuneplantillæg nr. 34 til Avannaata Kommuneplan 2018-30.

Jordfaste fortidsminder

Avannaata Kommunia er ikke bekendt med, at der ligger fortidsminder inden for området, men dette skyldes udelukkende, at der ikke er foretaget nogen form for undersøgelse af området.

Jordarbejder inden for delområdet er underlagt Inatsisartutlov nr. 11 af 19. maj 2010 om fredning og anden kulturarvsbeskyttelse. Bygherren skal ved større jordarbejder inddrage grønlandsk Nationalmuseum og Arkiv i planlægningen, jf. §11 stk.4, samt §§12-16 og §32.

Hvis der under jordarbejde findes et fortidsminde, skal der rettes henvendelse til Nationalmuseet, og arbejdet skal standses i det omfang det berører fortidsmindet.

Nationalmuseet meddeler snarest den, der udfører arbejdet, om arbejdet kan fortsætte, eller om det skal indstilles, indtil der er foretaget en undersøgelse, eller der er taget stilling til, om fredningssag skal rejses.

Overtrædelse af ovenstående kan medføre bødestraf.

De fundne genstande tilhører Grønlands Selvstyre og skal efter anmodning straks afleveres.

PINGAARNERTUT AALAJANGERSAKKAT

Kommunip pilersaarutaanut tapiliussaq una atorlugu, immikkoortortaq A30-imut pingaarnertut aalajangersakkat nutaat aalajangersarneqarput.

Kommunip pilersaarutaanut tapiummik nutaamik suliaqartoqartinnagu aalajangersakkanit pingaarnernit taakkunanit immikkut akuersissutegartogarsinnaanngilaq.

OVERORDNEDE BESTEMMELSER

Med dette kommuneplantillæg fastlægges nye overordnede bestemmelser for delområde A30.

Der kan ikke dispenseres for de overordnede bestemmelser med mindre at der udarbejdes et nyt kommuneplantillæg.

	1200-A30 Pilersaarut: Akuerisag	1200-A30 Status: Vedtaget
1. Immikkoortitap normua 1. Delområdenummer	A30	A30
2. Sumiiffik - illoqarfik / nunaqarfik 2. Lokation - by/bygd	Ilulissat	Ilulissat
3. Siunertaq 3. Formål	Najugaqarfiit	Boligområde
4. Atorneqarnissaa immikkut ittumik 4. Anvendelse specifik	Akuleriinnik inissiaqarfik	Blandet boliger
5. Atorneqarnissaa 5. Anvendelse	<p>1. Sumiiffiup atorneqarnissaa ilaqutariit illuinut allanut atanngitsutut, illutut sanileriaatut assingusutullu eqimattunik-pukkitsunik inissialiornertut, kiisalu inissiarsuarmik ataatsimik quleriilltut ilusilinnik ammasumik-pukkitsunik inissianik sanaartukkanik inissianut siunertanut aalajangersagaavoq. Pisiarisartakkanik pisiniarfiliornissamut periarfissaqarpoq.</p> <p>2. Nunaminertat sanaartorfiunngitsut, siunertanut allanut atugassiisutaasimanngitsut taa-maallaat ilusilersorneqarsinaapput imaluunniit pisortat sanaartorfignissaattut ataatsimoorussatut atorneqarsinnaapput, ilusilersorneqassallutillu immikkoortup inissisimaneranut atorneqarneranullu naleqquttunik.</p>	<p>1. Områdets anvendelse fastlægges til boligformål med åben-lav boligbebyggelse i form af fritliggende énfamiliehuse, tæt-lav boligbebyggelse som rækkehuse o.l. samt 1 etagebolig. Der er mulighed for etablering af en dagligvarebutik.</p> <p>2. Ubebyggede arealer, der ikke er udlagt til andet formål, må kun indrettes eller benyttes som fælles offentlige friarealer og skal gives en udformning, der harmonerer med områdets beliggenhed og anvendelse.</p>
6. Pissutsit atuuttut 6. Eksisterende forhold	1. Nunaminertap angissusia 48.600 m ² -t missiliorpaa.	1. Området omfatter et areal på cirka 48.600 m ² .
7. Sanaartorfik 7. Bebyggelse	<p>1. Sumiiffinni A30.1, A30.2., A30.3 aamma A30.5-mi nutaanik sanaartortoqarsinnaavoq quleriik ataaseq qaliarpiaa atorneqarani portunersartaatalu 7,5 meter qaangersimassanngilaa. Snaartorfissaq nr. 22-mi sumiiffik A30.3-mi sanaartorneq quleriit marluttut ingerlanneqarsinnaanoq.</p> <p>Sumiiffik A30.4-mi nutaanik sanaartortoqassanngilaq.</p>	<p>1. I detailområde A30.1, A30.2, A30.3 og A30.5 kan ny bebyggelse opføres i en etage og ikke gives en større højde en 7.5 m til kip. På byggefelt nr. 22 i detailområde A30.3 kan bebyggelse opføres i 2 etager og ikke gives en højde på mere end 10 m til kip.</p> <p>I detailområde A30.4 må der ikke opføres ny bebyggelse.</p>
8. Inissaq sinneruttoq 8. Restrummelighed	1. Kommunimut pilersaarummut tapiliussap matuma suliarineqarnerani nunaminertami A30.1-mi sanaartorfissanik sisamanik suli periarfissaqarpoq.	1. Ved udarbejdelsen af dette kommuneplantillæg har, detailområde A30.1 en restrummelighed på 4

	<p>Nunaminertaq A30.5 sanaartorfissanik sisanik sulii periarfissaqarpoq.</p> <p>2. Sanaartorfissatut periarfissat qulaaniittut tamakkerneqareerpata, nunaminertaq tamakkerluni sanaartorfiusimasutut natsorsuutigineqalissaaq, inissamik sinneqarfiunngitsumik.</p>	<p>byggefelter. Detailområde A30.5 har en restrummelighed på 4 byggefelter.</p> <p>2. Når ovenstående byggemulighed er udnyttet regnes området for fuldt udbygget og uden restrummelighed.</p>
<p>9. Angallanneq pilersuinerlu 9. Trafikbetjening og forsyning</p>	<p>1. Nunaminertaq aqqusinertigut maannaanniit sullinneqarpoq Mittarfimmut Aqqut aamma Akinnguata Qaavata aqqusern-ganiik.</p> <p>2. Siunissami qulakkeerniarneqassaaq illoqarfittaamut aqquserngiortoqarnissaa tapiliussaaq 1-misut takutinneqartutut.</p>	<p>1. Området vejbetjenes fra Mittarfimmut Aqqut samt Akinnguata Qaava.</p> <p>2. Der skal sikres fremtidig vejadgang til nyt boligområde som vist på bilag 1.</p>
<p>10. Eqqissisimatitat allanngutsaaliukkallu 10. Fredede og bevaringsværdige træ</p>	<p>1. Immikkut aalajangersagartaqanngilaq.</p>	<p>1. Ingen særlige bestemmelser.</p>
<p>11. Immikkut aalajangersaaffigisat 11. Klausulerede zoner</p>	<p>1. Mittarfiit eqqaat akornusersorneqannginnissamut tunngasunik piunasaqaatitalinnik killeqarfearput, ilaatigut narsaamanermut narlusuunut aamma tumaausannut, ilaatigullu mittarfiup sammiviata nangissutaatut mikkiartortarnermut qangattarsartarnermullu tunngatillugit.</p> <p>Nunaminertaq mittarfiit eqqaasaq akornusersuuteqarfiunngitsussat iluanniippoq, taamaalillunilu mikkiartortarfimmut qangattarsartarfimullu ilaalluni. Illuliat sanaartukkallu portunerpaaffissaat aamma aqqusernit portunerpaaffissaat (kipkote), mittarfimmit qanoq unngasissuseqarnerannut, Ilulissallu qeqqanniit sanimorluinnaq titarlugu ungasissusiannut attumassuteqarput.</p> <p>Mittarfimmut nunaminertaq mittarfimmut akornusersuuteqarfiunngitsummit appasinnerusumiippoq, narsaamanermullu narlusuumut ilaalluni, illut sanaartukkallu allat portunerpaaffissaaq (kote) 73,0 meteri aamma mittarfioreersumut aqqusernut kote 67,0 qaangerlugu pilersitsivigeqqusaanngitsumi.</p> <p>Mittarfimmut takkuttussamut narsaamanertut narlusooq naleqqerfik 75,0 meteriippoq.</p>	<p>1. Der er fastlagt klausulerede zoner omkring lufthavnene i form af hindringsfri flader som består af, dels et horisontalt plan og en konisk flade og dels af ind- og udflyvningsflader i banens forlængelse.</p> <p>Området er beliggende inden for det hindringsfri plan ved lufthavnene og er omfattet af ind- og udflyvningsflader. Den maksimale kipkote for bygninger og anlæg og anlægskote for veje er variabel og afhænger af afstand til landingsbanen og en vinkelret afstand fra centerlinjen.</p> <p>Området er beliggende under det hindringsfrie plan for lufthavnene og er omfattet af den horisontale flade, hvor bygninger og andre anlæg ikke må opføres over kote 73,0 meter og veje ikke må anlægges over kote 67,0 meter for den eksisterende lufthavn. For den kommende lufthavn ligger den horisontale flade i kote 75,0 meter.</p>
<p>12. Immikkut aalajangersakkat 12. Særlige bestemmelser</p>	<p>1. Immikkut aalajangersagartaqanngilaq.</p>	<p>1. Ingen særlige bestemmelser.</p>

AALAJANGERSAKKTAT IMMIKKUT ITTUT

Immikkuualuttortaanut aalajangersakktat ilaatigut sanaartornermut kiisalu nunaminertanut sanaartorfiusus-saangitsunut tunngassuteqarput. Immikkut ittumik pisoqartillugu aalajangersakktat immikkuualuttortaanit allatut iliuuseqartoqarsinnaavoq.

Imm. ilaa A30 Kommunip pilersaarutaanut tapiut nr. 73-ittut ilusilimmi aalajangersakktani immikkuualuttortalinni ilaavoq. Taakku Kommunip pilersaarutaanut tapiut nr. 34-kkut atorunnaarsinneqarput, aalajangersakktanik immikkuualuttortalinnit nutaanit taarserneqarlutik.

DETALJEREDE BESTEMMELSER

De detaljerede bestemmelser omhandler en række emner om bl.a. bebyggelse og friarealer. Der kan i særlige tilfælde dispenseres fra de detaljerede bestemmelser.

Delområdet A30 er omfattet af detaljerede bestemmelser i form af Kommuneplantillæg nr. 73. Disse ophæves med Kommuneplantillæg nr. 34 og erstattes af nye detaljerede bestemmelser.

	Aalajangersakktat nutaat Pilersaarut: Akuerisaq	Nye bestemmelser Status: Vedtaget
13. Annikitsukkuutaap atornerqarfissaa 13. Delområdets anvendelse	<p>1. Sumiiffik iluitsukaatut isigalugu inissiatut siunertalinnut atornerqassaaq. Sumiiffiup ilaa A30.4 sanaartorfiusussaas-saangilaq.</p> <p>-Sumiiffiup ilaa A30.1. illuliorfiussaaq ammasunik-pukkitsunik (ilaqutariit illui immikkoortut). Sanaartorfissat 11, 12 aamma 13 quinut, biilinit eqqussisarfinnut taamaaqataanullu immikkoortinneqarput.</p> <p>- Immikkuualuttortalittut immikkoortoq A30.2 ammasunik-pukkitsunik inissialionernut (ilaqutariit illui immikkoortut), aamma eqimattunik-pukkitsunik inissialionernut (illut sanileriaaanut, illut kæde- aamma klyngehusinut) atornerqassaaq.</p> <p>- Sumiiffiup ilaa A30.3 ammasunik-pukkitsunik (ilaqutariit ataatsit illuinut immikkoortunut) sanaartorfissatut atornerqassaaq. Sanaartorfissaaq nr. 22-imi quleriit marlungorlugit sanaartorneqarsinnaapput, illup qaliata sinaakkutaa tikillugu anner-paamik 10 meterinik portussuseqassallutik.</p> <p>-Sumiiffik A30.4 sanaartorfiusaangiaq.</p> <p>- Sumiiffiup ilaa A30.5 ammasunik-pukkitsunik (ilaqutariit illui immikkoortut) sanaartorfissatut atornerqarsinnaavoq, kiisalu sanaartorfissaaq nr. 29-imi nioqqutissanik ulluinnarni atornerqarnerusunik pisiniarfik sananeqarsinnaalluni.</p> <p>2. Nunaminertat sanaartornermut, aqquisernut aamma teknikkikkut atortulersuutitut il.il. atugassiissutigineqarsimangitsut, sanaartorfiusussaangitsutut atornerqassapput.</p> <p>3. Immikkoortortap pilersorneqarneranut teknikkikkut atortulersuutitut immikkoortortami sananeqarsinnaapput. Atortulersuutitut taakku illut aamma nunaminertat sanaar-</p>	<p>1. Området som helhed må anvendes til boligformål. Detailområdet A30.4 skal friholdes for byggeri.</p> <p>- Detailområdet A30.1 må anvendes til åben-lav boligbebyggelse (fritliggende enfamiliehuse). Byggefelter 11,12,13 er udlagt til udhuse/skure/garager og lignede.</p> <p>- Detailområdet A30.2 må anvendes til åben-lav boligbebyggelse (fritliggende enfamiliehuse) og til tæt-lav boligbebyggelse (række-, kæde og klyngehuse).</p> <p>- Detailområdet A30.3 anvendes til åben-lav boligbebyggelse (fritliggende enfamiliehuse). Der kan bygges i to etager på byggefelt nr. 22, med en makshøjde på 10 meter til kip.</p> <p>- Detailområdet A30.4 skal friholdes fra bebyggelse.</p> <p>- Detailområdet A30.5 må anvendes til åben-lav boligbebyggelse (fritliggende enfamiliehuse) samt dagligvarebutik, som må opføres på byggefelt nr. 29.</p> <p>2. Arealer der ikke anvendes eller er udlagt til bebyggelse, veje og tekniske anlæg o.l. skal anvendes som friarealer.</p> <p>3. Inden for delområdet kan der opføres tekniske anlæg til områdets forsyning. Disse anlæg skal placeres og udformes under hensyntagen til bebyggelsen og anvendelsen af ubebyggede arealer.</p>

<p>14. Sanaartukkat annertussissaat inissisimaffiilu 14. Bebyggelsens omfang og placering</p>	<p>torfiunngitsut mianeralugit inissinneqarlutillu ilusilersorneqassapput.</p> <p>1. Sanaartukkat nutaat, kiisalu allannortitaluni ilassuteqarlunilu sanaartukkat taamaallaat ilanngussaq 1-imi takutinneqartutut sanaartorfissat iluini sanaartorneqaqqusaapput.</p> <p>2. Sanaartorfinni ataasiakkaani sanaartukkat inissinneqassapput sammivilerlugit, taamaasilluni portunersartaa/qalia qatigassaa tapiliusaaq 1-misut periusissat malissammagit.</p> <p>3. Illunik nutaanik sanaartornerit, illut pioereersut isaternerisa ikuallannerisaluunniit il.il. kingorna pisut, taamaallaat sanaartorfissatut ilanngussaq 1-imi takutinneqartumi imaluunniit illut pioereersut toqqavigini-kuusaanni sananeqarsinnaapput.</p> <p>4. Illup portussusia nunamiit kaarfanut uuttorlugu portussusilerneqassaaq , sanaartorfissanut ataasiakkaanut portussusissatut aalajangersakktat malillugit Avannaata Kommunianit akueri-neqarsimasutut.</p> <p>5. Toqqaviit pisariaqartinneqartumit portunerussanngillat, tassa imaappoq, nunamiit uuttorlugu toqqaviup pukkinerpaaffiata 1 m-eri qummut qaannergsimassanngilaa.</p> <p>6. Toqqaviit beton-iusut nunamiit 1 m-erimit portunerusut, illup silataatut qal-lerneqassapput imaluunniit allatut ilior-luni uppersarsarneqassaaq, toqqavik illup tamakkiisuusumik isikkuanut sunniivallaanngitsaq.</p> <p>7. Illumi nutaami naqqup ataanik piler-sitsisoqarsinnaavoq, tamanna aalajangersakkani imm. 14.5 aamma 14.6 eqquutsinneqarsinnaappata.</p> <p>8. Illumik piusumik allannortiterinermi ilasinermilu, illup qaliaata portussusia nutaaq illup pingaarnerup portussusiatut appasinnerusumilluunniit portussusilerneqassaaq.</p> <p>9. Inissianut ataasiakkaanut atasutut annerpaamik 50 m²-mik angissusilimmik aneerasaartarfiliortoqarsinnaavoq. Aneerasaartarfik sanaartorfissap avataani inissinneqarsinnaavoq, taamaattorli illumut toqqaannartumik attavilerlugu, tassalu sanilerisat avammut illumullu isikkivigisaat periarfissiissappata. Aneerasaartarfimmi annerpaamik 30 m²-mik qaliatut aniinganiliisoqarsinnaavoq.</p> <p>10. Silatimi illuaqqat/quit/garageat assingusullu annerpaamik 25 m²-mik angissusilimmik</p>	<p>1. Ny bebyggelse samt om- og tilbygninger må kun opføres inden for de på bilag 1 viste byggefelter.</p> <p>2. Bebyggelse skal på de enkelte byggefelter placeres med en orientering, så kippen/tagryggen følger principperne på Bilag 1.</p> <p>3. Opførelse af ny bebyggelse, som sker, efter eksisterende bebyggelse er nedrevet eller ved brand o.lign. må ligeledes kun ske inden for det på Bilag 1 viste byggefelt eller på fundamentet af eksisterende bebyggelse.</p> <p>4. Bygningshøjden fastsættes som en højde målt fra terræn til kip ud fra et fastsat niveauplan for det enkelte byggefelt, som er godkendt af Avannaata Kommunua.</p> <p>5. Fundamenter må ikke gives en større højde end nødvendigt, dvs. at fundamentets mindstehøjde ikke må overstige 1 m over oprindeligt terræn.</p> <p>6. Betonfundamenter, der er højere end 1 m over terræn, skal således beklædes som ydervægge, eller det skal på anden måde dokumenteres, at fundamentet ikke bliver dominerende for bygningens helhedsindtryk.</p> <p>7. Der kan etableres kælder under ny bebyggelse, såfremt bestemmelse i pkt. 14.5 og 14.6 kan overholdes.</p> <p>8. Ved om- og tilbygning af eksisterende bebyggelse skal den nye tagrygs højde holdes som hovedhusets eller under hovedhusets.</p> <p>9. I tilknytning til den enkelte bolig kan der opføres terrasse på maks. 50 m². Terrassen kan placeres udenfor byggefeltet men i direkte tilknytning til boligen, såfremt naboers ud- og indsigtforhold giver mulighed for det. Maks. 30 m² af terrassen kan være overdækket.</p> <p>10. Udhuse/skure/garager og lignende må gives et maks. areal på 25 m² og kan opføres udenfor byggefelter. Udhuse/skure/garager større end 25 m² må opføres indenfor de dertil udlagte byggefelter.</p>
--	---	---

	<p>nunaminertaqartinneqarsinnaapput, sanaartorfissallu avataanni sananeqarsinnaallutik. Silatimi illuaqqat/quit/garageat 25 m²-inik anginerusut sanaartorfissatut taakkununga atugassiaasut iluini sanaartorneqarsinnaapput.</p> <p><i>Aneerasaartarfinnut, qalianik aniinganilikkanik aneerasaartarfinnut, silatimi illuaqqanut, quinut, garageanut aamma assingusunut nunaminertanik atugassiinerit nalunaarutigineqarsinnaapput, tassalu qaqugumulluunniit atuuttumut sanaartornissamut malittarisassiamut naleqqiullugit pingaarnertut illuliamut aamma illumut sanilerisamut killeqarfittut ungasissusissat malittarineqassappata.</i></p> <p>11. Quit assigisaaluunniit qaliaqartinnagit sananeqarsinnaapput aamma kaarfinut 3,5 m-erimit portunerussanngillat.</p> <p>12. Sanaartornermi atortut annikitsut, soorlu teknikimut atortorissaarutit, innaallagissap aqquataanut katersuuffiit, erngup aqquataasa katersuuffii, qatserinermi atortussiaq kiisalu erngup aqquataanut qerinaversaatit kommuni-mut pilersaarummi tapiliussamut ilaati-lugit suliarineqarsinnaapput, avatangiisinut naleqqussarneqarsimappata. Qulaani pineqartut inissinneqartassap-put tamatigut ikkussukkanik suliaqartut isumasioqqaarlugit.</p>	<p><i>Arealtildelinger til terrasser, overdækkede terrasser, udhuse, skure, garager og lignende kan meddeles såfremt grænseafstande til hovedbebyggelse og nabobebyggelse overholdes i henhold til det til enhver tid gældende bygningsreglement.</i></p> <p>11. Udhuse/skure/garager og lignende må opføres i 1 etage og må ikke gives en større højde end 3,5 m til kip.</p> <p>12. Mindre bygninger, som tekniske anlæg i form af fx transformerstationer, ventilhuse, brandpost og antifrostanlæg for hovedvandedninger kan opføres inden for kommuneplantillæggets område, såfremt de tilpasses omgivelserne. Placeringen af disse skal altid ske i samråd med forsyningen.</p>
<p>15. Sanaartukkap silatimigut isikkua 15. Bebyggelsens ydre fremtræden</p>	<p>1. Sanaartukkani silatimi iikkat atortunik makkuninnga atuuffigineqarsinnaapput: Qisuk, savimineq, pladenik atortussia, aamma pinngortitamit ujaqqat. Aammattaq silatimi iikkat mikinerit igalaalersukkatut iluseqartinneqarsinnaapput.</p> <p>2. Illup silataa qisuusoq qalipaammik tamakkiisuusumik qalliuataasinnaasumik qalipanneqassaaq imaluunniit allatut iliorluni suliarineqassalluni.</p> <p>3. Illup silataata iigartai, qalipaammik akisutsitsisartuunngitsumik inngiasunnangitsumillu qalipanneqassapput.</p> <p>4. Qaliat illugiimmik sivinganilittut qalialittut, imaluunniit illuinnarmik sivinganilerlugit ilusilerneqassapput. Qaliat 10-45 gradit akornanni sivingassuseqassapput. Allilerinermi qaliaq illup sinneranut assingusumik iluseqassaaq. Qaliat qernertumik imaluunniit qasertoq taartumik qalipaatiinnik qalissiarsuarnik qallersorneqassapput.</p> <p>5. Qaliami illullu silataani ilusiliussap ilaatut seqinermit kiassaati/solcellit</p>	<p>1. Bebyggelsens facader må fremstå i følgende materialer: Træ, metal, pladematerialer og tegl- og natursten. Endvidere kan mindre facadepartier fremtræde i glas.</p> <p>2. Ydervægge i træ skal males med heldækkende maling eller gives anden lignende overfladebehandling.</p> <p>3. Ydervæggene skal fremstå med ikke-reflekterende og afdæmpede farver.</p> <p>4. Tage skal udformes som sadeltage eller med ensidig taghældning. Taghældningen skal være mellem 10 – 45 grader. Ved tilbygning skal taget udformes som taget på den eksisterende bebyggelse. Tage skal beklædes med tagpap i farverne sort eller mørkegrå.</p> <p>5. Der kan opsættes solfangere/ solceller som en integreret del af tag- og facadekonstruktionen.</p>

	<p>ivertiterne-qarsinnaapput.</p> <p>6. Containerit illuarteqqitassaangitsutut inissinneqartut qisunnik sallilikkanik ilu-itsukkaanilluunniit qallersorneqassapput, taamaalillutik illutut isikkoqalersinnaam-mata.</p> <p>7. Pisortat ingerlataannut atatillugu illup silataani allagartat ikkussuunneqarsinnaapput. Matut, igalaat imaluunniit illup ilisarnaatai allagartanit asserneqassanngillat. Allagartat angissuserisaat illup ilusaanut naleqqussagaassapput illullu tamakkiisumik isikkuanut pitsaasumik oqimaaqatigiisitsisuussallutik.</p> <p>8. Allagartat qullilersorneri angallannermut eqqaamiunullu akornusersuutaassanngillat.</p> <p>9. Sarfalersukkanik LED-mik allagartarsuit imaluunniit pylonit ivertiterneqaqqusaanngillat.</p>	<p>6. Containere, der opstilles permanent, skal beklædes med træ eller plader, så de kommer til at fremtræde som en bygning.</p> <p>7. I forbindelse med offentlige funktioner må der opsættes et facadeskilt. Skiltet må ikke dække døre, vinduer eller bygningsdetaljer.</p> <p>Facadeskiltets størrelse skal tilpasses husets karakter og skabe en god balance i det samlede facadeudtryk.</p> <p>8. Belysning i og på skilte må ikke være til gene for færdsel og naboer</p> <p>9. Der må ikke opsættes elektroniske LED-skilte eller pyloner.</p>
<p>16. Aqquserngit aqqusineeqqat biilinnu uninngasarfiit 16. Veje, stier og parkering</p>	<p>1. Sumiiffimmut tamatumuunga tikitsisoqarsinnaavoq Mittarfimmut aqqutaaniik aamma Akinnguata Qaavaniik.</p> <p>2. Mittarfimmut Aqqutaa aqqusinermi sanaartorfissamut killiliussamut ilaavoq, taanna sumiiffikkaani aqquserngup qeqqanit uuttortarneqartumik 12 meterinut, soorlu ilanngussaq 1-imi takutinneqartut aalajangersarneqarluni.</p> <p>Akinnguata Qaava sumiiffimmi aqqusinertut nassuiagaavoq, tassaniilluni aqqusinermi sanaartorfissamut killissaq, sumiiffikkaani ilanngussaq 1-imi takutinneqartut aqquserngup qeqqanit uuttorneqartut 6 m-inut annikillisinneqartoq.</p> <p><i>Akinnguata Qaavani angallanneq ilanngussaq 1-imi takutinneqartut sammivimmut ataatsip tungaannaanut ingerlavissiaavoq.</i></p> <p>Aqqusinerne sanaartorfissanut killeqarfiit iluini illuliortoqaqqusaanngilaq (ilanngullugit silatimi illut assingusullu), imaluunniit allanik ingerlatsivinnik, aqquserngup ingerlatsiviuneranut ajoqutaasinnaasunik sanaartortoqaqqusaanani.</p> <p>3. Illoqarfittaassap aqqusineqarnissaa qulakkeerneqassaaq Akinnguata Qaavaniik soorlu tapiliussaq 1-misut takutinneqartoq</p> <p>4. Biilit uninngaarfii sapinngisamik sanaartorfissanut pineqartunut attavilerlugit sanaartorneqassapput.</p> <p>Ilaqutariit illuisa/illut sanileriaat eqqaanni tamanut ataasiakkaanut biilit uninngaarfilinni: inissianut ataasiakkaanut</p>	<p>1. Der opnås tilgang til delområdet via Mittarfimmut Aqqutaa samt Akinnguata Qaava.</p> <p>2. Mittarfimmut Aqqutaa er omfattet af en vejbyggelinje, som lokalt fastlægges til 12 meter målt fra vejmidten, som vist på bilag 1.</p> <p>Akinnguata Qaava er klassificeret som en lokalvej og omfattet af en vejbyggelinje, som lokalt nedsættes til 6 m målt fra vejmidten, som vist på bilag 1.</p> <p><i>Trafikken på Akinnguata Qaava er ensrettet i retningen som er vist på bilag 1.</i></p> <p>Indenfor vejbyggelinjerne må der ikke opføres byggeri (herunder udhuse og lignende) eller andre anlæg, som kan være til hinder for vejanlæggets drift.</p> <p>3. Der skal sikres vejføring til nyt boligområde ved drikkevandssøen fra Akinnguata Qaava, som vist på bilag 1.</p> <p>4. Parkeringspladser skal så vidt muligt etableres i tilknytning til de pågældende byggefelter.</p> <p>Ved enfamiliehuse/rækkehuse med individuel parkering: min. 1 p-plads pr. bolig.</p> <p>Ved dagligvarebutik: 1 p-plads pr. 50 m² salgsareal, som skal anlægges i princippet som vist på bilag 1.</p>

	<p>minnerpaamik biilit uninngaarfiat ataaseq.</p> <p>Pisiarisartakkanik pisiniarfiup eqqaani: Ilanngussaq 1-imi tunngaviatigut takutinneqartutut sanaartorneqartussatut nioqquteqarfittut annertussutsinut 50 m²-ikkaanut biilit uninngaarfiat ataaseq.</p> <p>Ataatsimoorussatut biilit uninngaarfiinik tallimanik inissanik amerlanernik uninngaarfilinnik sanaartornerni biilinut innaallagissamik ingerlatilinnut orsersortarfiliortoqarlunilu taakkuninnga inissiinissamut periarfissaqassaaq.</p> <p>5. Sanaartukkanut attavittut nutaanik tummeqqiortoqarsinnaallunilu aqquteeraliortoqarsinnaavoq.</p>	<p>Ved etablering af fælles parkeringspladser med mere end 5 pladser skal der være mulighed for at kunne etablere og opstille ladestandere til elbiler.</p> <p>5. Der kan anlægges nye adgangstrapper og stier som adgang til bebyggelse.</p>
<p>17. Nunaminertat sanaartorfiusussannigitsut kiisalu suli sanaartorfigineqannigitsut 17. Friarealer og ubebyggede arealer</p>	<p>1. Ilanngussaq 1-imi tunngaviatigut takutinneqartutut nunaminertap iluani pinnguarterfiit, katerittarfiit assigisaallu pilersinneqarsinnaapput.</p> <p>2. Sanaartorfigissaanerup sanaartornerullu nalaani nuna sapinngisamik mianersuunneqassaaq. Nuna aserugaq iluarsaateqqissaqaamma qaartiterinermik atortut piarneqasallutik; taakku qaartitsisoqarnerani imaluunniit assartorneqarnerminni siammartineqarsimasinnaagamik.</p> <p>3. Qaartiterinermi sanaartorfigissaanermilu issoq naasullu pioreersut sapinngisamik allanngutsaalineqassapput imaluunniit suliarineqarlutik aamma toqqortaatigineqarlutik, taamaalilluni sanaartorneq naammassippat nunaminertamut utertinneqaqqisinnaangortinneqassalluti.</p> <p>4. Imm. ilaani qimminik inissiisoqaqqusaanngilaq.</p> <p><i>Immikkuualuttulikkatut immikkoortoq A30.5-imi qimminik inissiivoreersoq atuukkallartuuvoq, sanaartorfissaq nr. 29-millu atugaqalersinnaaneq sioqqullugu inissiiffissamut nutaamut naleqqulluarmut nuunneqassaaq.</i></p> <p><i>Qimminik inissiivoreersunik nuussinermut atasutut aningaasartuutit pisarnertut sanaartorfissanik iluaquteqarnissamut tunngavigisatut sanaartortitsisumut akileqquneqartarput. Ilanngullugit quinik, pigisanilluunniit allanik taarsinernik imaluunniit nuussinernik, kiisalu ajornanngippat taarsiissutitut inissatut nunatamik iluarsaassinernik, aamma qimmilivinnut isaariaqarfinni pissutsinik isumannaarinerni aningaasartuutit. Taamaattorli periusaasumit tassannga pisuni immikkut ittuni, tassalu pissutsit</i></p>	<p>1. Der kan etableres legepladser, opholdspladser og lignende inden for arealet som vist i princippet på bilag 1.</p> <p>2. Terrænet skal skånes mest muligt under byggemodning og byggeriet. Beskadiget terræn skal retableres, og området skal renses for sprængstykker, der måtte være spredt ved sprængning eller transport.</p> <p>3. I forbindelse med brydning og byggemodning skal den eksisterende muld og flora, så vidt det er muligt, bevares eller behandles og opmagasineres på en måde, så det kan lægges tilbage i forbindelse med afslutning af byggeri.</p> <p>4. Der må ikke placeres hundehold i delområdet.</p> <p><i>Det eksisterende hundehold i Detailområde A30.5 er midlertidigt og skal flyttes til en ny velegnet placering, før byggefelt nr. 29 kan udnyttes.</i></p> <p><i>Udgifter forbundet med flytning af eksisterende hundepladser pålægges typisk bygherre som forudsætning for udnyttelse af byggefelter. Herunder erstatning eller flytning af skure og andet løsøre samt evt. terrænregulering ved erstatningspladser og sikring af hundepladsernes adgangsforhold. Der kan dog i særlige tilfælde afviges fra denne praksis, hvis særegne forhold gør sig gældende.</i></p>

	<i>immikkuullarissut tamatuminnga nassataqartitsissappata sanioqutitsisoqarsinnaavoq.</i>	
18. Sanaartukkat avatangiisillu allann-gutsaaliorneqarneri 18. Bevaring af bebyggelse	1. Immikkut ittumik aalajangersagaqanngilaq.	1. Ingen særlige bestemmelser.
19. Ledningitut tunngassuteqartut kiisalu teknikikkut atortorissaarutit 19. Ledningsforhold og tekniske anlæg	<p>1. Illut nutaat pisortat innallagissamut, imermut, kuuffissuarnut aqutiutaannut kiisalu innaallagissamoortumik kiassaateqarfimmu qaminneqarsinnaasumut imaluunniit ungasianiit kiassaateqarfimmu, taakku pigineqarsimappata, attavilerneqas-sapput. Nukissiuutit avatangiisinik minguti-tsinngitsut allat, soorlu seqerngup qinngor-nera atorlugu nukissiuutit, nunap kissar-nera atorlugu nukissiuutit il.il. aamma ator-neqarsinnaapput.</p> <p>2. Imikoorutit tamarmik imikup aqquataatigut inginneqartassapput. Imeq nunap qaaniittoq aamma imeq illut qalianut tuttartoq kuutsinniarlugu imikup aqquataanut atassuseqqusaanngilaq, taamaattorli eqqaamiorisaani sanaartukkanut, aqqusinernut, aqqusineqqanut nunaminertanullu sanaartorfigineqanngitsunut akornusersuutaanngitsumik inginneqarnissaat aqutissiuunneqartassaaq; soorlu assersuutigalugu kuussiat aqutigalugit inginneqartassallutik.</p> <p>3. Imikup aqquataannut pisortanit pigineqartunut sulii atassusertinnissaq periarfissaqartinnagu kommunalbestyrelsiptungaaniit imikup katersuiffissaannik tankiliinissamik piunasaqartoqarsinnaavoq imaluunniit avatangiisit pillugit malittarisassat aamma imikup anartarfeqarnermilu ingitassat inginneqartarneri pillugit malittarisassat qaqgukulluun-niit atuuttut naapertorlugit imikoorutit suliarineqartarnissaannik piunasaqartoqarsinnaavoq.</p> <p>4. Teknikkikkut atortulersuutit, soorlu eq-qakkanut kuuffiit, innaallagissap engullu aqquataat, kiassarnermut erngup aqquatai assigisaallu nunamut assanneqarsimas-sapput.</p> <p>5. Ledningit pilersuinermit atorineqartartut sapinngissamik ataqqineqassapput aamma qallerlugit sanaartorfigeqqusaanngillat imaluunniit qajannaarsoqqusaanatik. Illuatungeriit pingajorisinnaata ledningit allannortitersinnaavai ledninginik piginnittumut aningaasartuutaanngitsumik</p>	<p>1. Ny bebyggelse skal tilsluttes offentlig el, vand, kloaknet samt afbrydelig elvarme eller fjernvarme, såfremt det forefindes. Der kan også gøres brug af andre alternative miljørigtige energikilder som solvarme, jordvarme m.m.</p> <p>2. Alt gråt og sort spildevand skal afledes via kloak. Overfladevand og tagvand må ikke ledes til kloakken, men skal bortledes således, at der ikke opstår gener for omkringliggende bebyggelse, veje, stier og ubebyggede arealer. Overfladevand eller tagvand kan f.eks. afledes til grøfter.</p> <p>3. I tilfælde hvor det endnu ikke er muligt at tilslutte til offentlig kloak, kan der fra Kommunalbestyrelsens side stilles krav om etablering af tank til opsamling af gråt og sort spildevand, eller at der etableres anden spildevandsbehandling i henhold til de til enhver tid gældende miljøbestemmelser og regler for bortskaffelse af spildevand og latrin.</p> <p>4. Teknisk forsyning, såsom kloak, elektricitet, vandforsyning, fjernvarme o.l. må hvor det er muligt fremføres via nedgravede anlæg.</p> <p>5. Forsyningsledninger skal så vidt muligt respekteres og må ikke overbygges eller befæstes. En evt. tredjeparts omlægning af ledningsanlæg er uden udgifter for ledningsejer, og må kun ske i samråd</p>

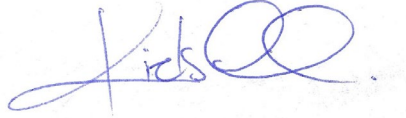
	<p>aamma ledninginik piginnittoq isumasioqqaarlugu aatsaat taman-na pisinnaavoq aamma ledninginik piginnittup innersuussutai malittarisassaataalu naapertorlugit allannortiterisoqarsinnaalluni.</p> <p>6. Immikkoortortap iluani teknikkikkut atortorissaarutit inissineqarsinnaapput; immikkoortortap pilersorneqarnerani sakkortusaaviit ilanngullugit. Nukissiorfiit isumasioqatigalugu sakkortusaavinnik inissiisoqassaaq aamma immikkoortortap tamarmi takussunarsinginnissaa isikkussuinermi taamaalilluni eqqarsaatigineqassaaq.</p>	<p>med ledningsejer og skal følge ledningsejers anvisninger og regler.</p> <p>6. Inden for området kan der placeres tekniske anlæg, herunder transformerstationer til områdets lokale forsyning. Placering af tekniske anlæg skal ske i samråd med Nukissiorfiit, og de placeres, så de ikke kommer til at virke skæmmende for området som helhed.</p>
<p>20. Pinngortitaq, avatangiisit kiisalu silaannaap pisisaanut tunngas-suteqartut 20. Natur-, miljø- og klimaforhold</p>	<p>1. Nunaminertamik immiineq nunagissarneralu pinngortitap pii kisiisa atorlugit pissaaq akuutissaqarsinnaasunik akullit mingutisisinnaasut avatangiisinullu akornutaasinnaasut atornagit. Immersuutissatut atortut ass. beton-imik ilaqarpata oqartussanut akuersisummik piniartoqaaqassaaq.</p> <p>2. Immikkoortortap Avannaata Kommuniata eqqaavilerinermik aaqqissuussineri eqqakkallu pillugit malittarisassai qaqugukkulluunniit atuuttut ilaaffigai.</p> <p>3. Sanaartorfissanut ataasiakkaanut atatillugu eqqakkanik suliaqarnernut eqqakkat puussaannut assingusunillu inissinissamut nunaminertamik immikkoortitsisoqassaaq.</p>	<p>1. Opfyldning og retablering af terræn må kun ske med organiske materiale og materiale, som ikke indeholder stoffer, der kan forurene og være til gene for omgivelserne. Indeholder opfyldningsmaterialet f.eks. beton, må godkendelse indhentes hos relevant myndighed.</p> <p>2. Området er omfattet af Avannaata Kommunias til enhver tid gældende renovationsordninger og affaldsregulativ.</p> <p>3. Der skal i tilknytning til det enkelte byggefelt afsættes areal til placering af affaldscontainere og lignende til affaldshåndtering.</p>
<p>21. Illuutileqatigiit kiisalu aningaasanut tunngassuteqartut 21. Ejerforening og økonomiske forhold</p>	<p>1. Sanaartorfigissaanermut aningaasaliineq qaqugumulluunniit atuuttut Kommunalbestyrelse malittarisassai naapertorlugit pissaaq.</p> <p><i>Immikkualuttortalittut immikkoortoq A30.1, A30.2, aamma A30.3-mut, sanaartorfigissagaareersunut „Betalingssvedtægt for Byggemodning, Ilulissat Nord“ („Sanaartorfigissaanermut Akiliinissamut malittarisassaaq, Ilulissat Avanna“) atuuppoq. Immikkualuttortalittut immikkoortoq A30.5-imi nunaminertanik atugassiinernut atatillugu kommune sanaartorfigissaassappat akiliinissamut malittarisassamut nutaamut naleqqiullugu sanaartorfigissaanermut akiliutissaaq akilerneqassaaq. Allatut qinigassatut sanaartortitsisup nammineq sanaartorfigissaanissani akilissavaa.</i></p> <p>2. Illumik piginnittup pilersuinermi aqquutit ikkussuunneqarneranut aningaasartuutit tamaasa akilissavai, tamatumani pineqarlutik, innaallagissamut, imermut</p>	<p>1. Finansiering af byggemodning sker efter Kommunalbestyrelsens til enhver tid gældende retningslinjer.</p> <p><i>For Detailområde A30.1, A30.2 og A30.3, som allerede er byggemodnet gælder „Betalingssvedtægt for Byggemodning, Ilulissat Nord“. Såfremt der sker en kommunal byggemodning i forbindelse med arealtildelinger i Detailområde A30.5, skal der betales byggemodningsandel i henhold til en ny betalingsvedtægt. Alternativt foretager bygherren selv en privat byggemodning.</i></p> <p>2. Bygningsejeren skal finansiere alle udgifter i forbindelse med tilslutning til forsyningens net, både hvad angår tilslutning til el, vand og varme.</p>

	kiisalu imermut kissartumut aqutit.	
22. Atugaalernissaanut piunasaqaatit 22. Betingelse for ibrugtagning	<p>1. Sanaartukkat nutaat atulerneqarsinnaangillat Nukissiorfiit pilersuiveqarfianit atassusertinnerit allakkatigut akuersissutaannik saqqummiussisoqarsimatinnagu.</p> <p>2. Sanaartukkat nutaat atulerneqarsinnaangillat piunasaqaatit uku naammassineqarsimatinnagit: - Biillinut inissiisarfiit pisariaqartitat pilersinneqarsimassapput. - Pisortat pilersuiffiutaannut atassusertinneq qulakkeerneqareersimassaaq. - Nunaminertamik aqqissuusseqqinnerit naammassisimassapput.</p> <p>3. Kommunalbestyrelse akuersisinnaavoq sanaartukkap atulersinnaaneranut, tamakkiisumik ilaannakortumilluunniit naak sanaartorneq suli naammassinngikkaluartoq, Sanaartornermut maleruaqqusani 2006-meersuni kap.16 imm.2 naapertorlugu.</p> <p><i>Tamatununga tunuliaqutaavoq, akuttunngitsumik sanaartukkat inaarsarneqartarmata ukiakkut ukiukkul-luunniit, taamaasilluni inaarsaanerit soorlu nunagissaanermik il.il. naammassineqarsinnaasaratik, kisiannili inaarsarneqartarlutik upernaqqinnerani kommunalbestyrelsemit piffissaliunneqartumik.</i></p>	<p>1. Ny bebyggelse må ikke tages i brug, før der foreligger en skriftlig godkendelse af tilslutninger til Nukissiorfiits forsyningsanlæg.</p> <p>2. Ny bebyggelse må ikke tages i brug, før følgende betingelser er opfyldt: - De nødvendige parkeringspladser skal være etableret. - Tilslutning til offentlig forsyning skal være sikret. - Afsluttende terrænarbejder skal være udført.</p> <p>3. Kommunalbestyrelsen kan dog give tilladelse til, at bebyggelsen tages i brug, helt eller delvist, selvom byggearbejdet endnu ikke er helt afsluttet, jf. Bygningsreglementet 2006 kap. 1.6 stk. 2.</p> <p><i>Dette er med baggrund i at et byggeri ofte afsluttes i løbet af efteråret eller vinteren, hvorfor færdiggørelse af terrænarbejder o.lign. ikke kan udføres, men færdiggøres i løbet af den kommende sommer med en frist givet af Kommunalbestyrelsen.</i></p>

ATUUTUSSANNGORTITSINERMI ATSIORNEQ

Kommunip pilersaarutaanut tapiliussaḡ Teknikkimut Ataatsimiisitaliami inaarutaasumik akuersissutigineqarpoḡ ulloḡ 18.09.2023

Kommunip pilersaarummut tapiussaḡ tamanut saqqummiunneqarpoḡ ulloḡ 27.09.2023.



Niels Davidsen

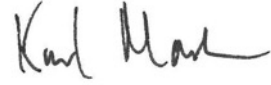
Teknikkimut Ataatsimiisitaliami siulittaasoḡ

Formand for Udvalget for Teknik

VEDTAGELSESPÅTEGNING

Kommuneplantillægget er vedtaget i Udvalget for Teknik den 18.09.2023.

Kommuneplantillægget er offentligt bekendtgjort den 27.09.2023.



Karl Madsen

Teknikkimut Pisortaagallartoḡ

Direktør for Forvaltningen for Teknik

INATSISITIGUT SUNNIUTIT

Siunnersuutip aamma pilersaarutip qanoq ittuuneri aamma atuuffiisa qanorittuuneri apeqqutaallutik inatsisitigut sunniutaat aalajangersarneqartarput. Tassa imaappoq: immikkoortortami siunnersuusiorfiusumi suut atuutsinneqassanersut aamma pilersaarut inaarutaasumik akuerineqareeruni qanoq atuutilissanersoq apeqqutaasarpooq. Kommunimut pilersaarummut inatsisitigut sunniutit atuuttut assingit kommunimut pilersaarutit tapiisa atuuffigissavaat.

Inatsisitigut atuukkallarneq

Kommunip pilersaarutaata tapiatut siunnersuut tamanut saqqummiunneqareerpat nunaminertat, illut sanaartukkallu pilersaarutit siunnersuummi ilaasut kommunimut pilersaarutip tapissaatut siunnersuutip imaani allassimasut akerlianik atorineqarsinnaassanngillat imaluunniit sanaartorfigeqqusaassanatik.

Tamat peqataatinneqarnerisa nalaanni nutaamik sanaartornerit imaluunniit nunaminertamik atuinerup allanngortinneqarneri il.il. inerteqqutaalerallassapput.

Tusarniaaneq naappat akerliusoqassanngippat kommunalbestyrelsen nunaminertaq siunnersuummi sanaartorfissatut immikkoortitaasooq imaluunniit kommunimut pilersaarutip tapiani allatut atorineqartussatut allaaserineqartoq allassimasut naapertorlugit siunertanut taakkununga atorineqarsinnaalissaq.

Inatsisitigut sunniutaagallartut kommunimut pilersaarutip tapiata tamanut nalunaarutigineqarnissaata tungaanut atuutissapput – taamaattoq siunnersuutip tamanut saqqummiunneqarnerata kingorna sivisunerpaamik ukioq ataaseq (1) atuutissallutik.

Inatsisitigut atuutilivinneq

Kommunimut pilersaarutip piviusunngortinneqarnissaa kommunalbestyrelsen akuerisartussaavaa, nunaminertamik atuisinnaanermut akuersissutit ilanngullugit akuerisartussaavai.

Kommunimut pilersaarutip tapia akuersissutigineqareeruni aamma tamanut nalunaarutigineqareeruni, kommunimut pilersaarutip tapiani aalajangersakkat akerlianik imaluunniit nunaminertamik atuisinnaanermut akuersissuteqartarnermi piumasaqaatinut atuuttutunut akerliusunik pilersitsisoqaaqusaanngilaq. Taamaattoq immikkut ittumik pisoqartillugu aalajangersakkat immikkuualuttunit nikingassutit minnerit, kommunimut pilersaarutip tapiani aalajangersakkanut taakkua naapertuussimappata, akuersissutigineqarsinnaapput. Aalajangersakkani immikkuualuttunit nikingassutit anginerusut imaluunniit immikkut ittumik aalajangersakkanit nikingasoortoqarpallaartillugu aalajangersakkanik nutaanik suliaqarnissaq pisariaqartassaaq.

Inatsisit malillugit nunaminertamik atuisinnaanerni malittarisassat suli atuupput. Tassa imaappoq: nunaminertamik atuinerit, illut sanaartukkallu kommunimut pilersaarutip tapiatut siunnersuutip (imaluunniit kommunimut pilersaarutit siunnersuutip) tamanut saqqummiunneqannginnerini pilersinneqartut,

RETSVIRKNINGER

Retsvirkninger handler om, hvilken status og gyldighed, forslaget og planen har. Det vil sige, hvad der gælder, når der er lavet et forslag for et delområde, og hvad der gælder når planen er endeligt vedtaget. Der gælder de samme retsvirkninger for selve Kommuneplanen som for Kommuneplantillæggene.

Midlertidige retsvirkninger

Når forslag til kommuneplantillægget er offentliggjort, må arealer, bygninger og anlæg, der er omfattet af forslaget, ikke bebygges eller i øvrigt udnyttes på en måde, der strider imod det endelige kommuneplantillægs indhold.

I den offentlige inddragelsesperiode indtræder således et midlertidigt forbud mod opførelsen af ny bebyggelse eller ændring af anvendelsen mv.

Hvis der ikke er indkommet indsigelser, når indsigelsesfristen er udløbet, kan kommunalbestyrelsen tillade, at et areal inden for forslaget område bebygges eller i øvrigt udnyttes i overensstemmelse med kommuneplantillægget.

De midlertidige retsvirkninger er gældende frem til kommuneplantillæggets offentlige bekendtgørelse – dog højst ét (1) år efter forslaget offentliggørelse.

Endelige retsvirkninger

Kommunalbestyrelsen skal virke for kommuneplanens gennemførelse, herunder ved tildeling af arealer.

Når det vedtagne kommuneplantillæg er offentligt bekendtgjort, må der ikke retligt eller faktisk etableres forhold i strid med kommuneplantillæggets bestemmelser, eller vilkår for arealtildeling. Under visse omstændigheder kan der dog dispenseres fra mindre væsentlige afvigelser i de detaljerede bestemmelser, hvis de er i tråd med principperne for kommuneplantillæggets bestemmelser. Videregående afvigelser i de detaljerede bestemmelser eller afvigelser fra de overordnede bestemmelser kræver, at der laves nye bestemmelser for området.

Reglerne for fortsat lovlig anvendelse gælder. Det vil sige, at hidtidig lovlig brug af arealer, bygninger og anlæg, som er etableret før offentliggørelse af forslag til kommuneplantillæg (eller kommuneplanforslag), kan fortsætte som hidtil – også efter ejerskifte.

Derimod må f.eks. ændret anvendelse eller opførelse af ny bebyggelse ikke være i strid med kommunetillægget (eller kommuneplanen).

allanngoratik atuutissapput – aamma piginnittut allanngoraluarpata atuutissallutik.

Paarlattuanik nunaminertamik atuinerit allannguinerit imaluunniit nutaamik sanaartornerit kommunimut pilersaarutip tapiani (imaluunniit kommunimut pilersaarummi) aalajangersakkanut akerlioqquusaangillat.

Kommunimut pilersaarutip tapia (imaluunniit kommunimut pilersaarut) immini nunaminertanik atugassanik, illunik sanaartukkanillu, pilersaarummi ilanngunneqartunik, pilersitsinissaminik kinguneqassanngilaq. Kommunalbestyrelsi illunik sanaartukkanillu pilersitsinissaminut pisussaataaangilaq, kommunimulli pilersaarutip piviusunngortinneqarnissaanik suliaqartuusussaalluni. Tamanna ima aamma paasineqassaaq: kommunimut pilersaarummut qinnuteqaat naapertuutinngippat kommunalbestyrelsi nunaminertamik atuisinnaanermut akuersissummik tunniusseqqussanngitsoq.

“§32 atorlugu inerteqqutaagallartoq”

Tunngaviusumik pilersaarummi immikkoortortami nunaminertamik aalajangersimasumik atuisinnaanermut akuersissut imaluunniit sanaartornissaq periarfissaqaraluartoq kommunalbestyrelsip “§32 atorlugu inerteqqutaagallartoq” atussallugu aalajangersinnaavoq. Tamatuma kingorna immikkoortortami tassani nutaamik kommunimut pilersaarutip tapissaatut siunnersuummik kommunalbestyrelsi ukiup ataatsip iluani saqqummiussissaaq. Nunaminertaq naammaginangitsumik tunngaviusumik pilersaarummi peqanngippat §32 atorlugu inerteqqutaagallartoq aamma atuutilersinneqarsinnaavoq, taamaattoq qinnuteqaat akuerisinnaajumallugu itigartissinnaajumalluguluunniit aalajangersakkanik immikkuualuttunik suliaqartoqartariaqassaaq.

Nammagittaaliornissamik ilitsersuut

Kommunimut pilersaarut, kommunimut pilersaarutip tapia imaluunniit nunaminertamik atuisinnaanermut qinnuteqaatip sularineqarnera il.il. pillugu kommunalbestyrelsip aalajangerneru Naalakkersuisunut naammagittaalliutigneqarsinnaapput.

Naammagittaalliorsinnaatitaasoq tassaavoq suliap inernerata namminerminut eqquisutut misigisimatitsineranik aamma pingaarutilimmik soqtiginnittoq kinaluunniit aalajangerneru eqqugaasoq.

Naammagittaalliutit kommunalbestyrelsip aalajangerneru naluanaarneranik kingusinnerpaamik sapaatipakun-neri arfineq-pingasut iluini tunniuneqareersimassapput.

Naammagittaalliutit Avannaata Kommunianut, suliap kommunimi sularineranik oqaaseqaasiliolarlutik Naalakkersuisunut ingerlatitseqqittussat imaluunniit naammagittaalliutit toqqaannartumik Naalakkersuisunut nassiunneqarsinnaapput. Naalakkersuisut aalajangerneru eqqar-tuussivimmu suliareqqitassanngortinneqarsinnaapput.

Naammagittaalliutit Avannaata Kommunianut nassiunneqartut uunga nassiunneqassapput:

Kommuneplantillægget (eller kommuneplanen) medfører ikke i sig selv, at arealer, bygninger og anlæg, som er indeholdt i planen, skal etableres. Kommunalbestyrelsen er ikke forpligtet til at etablere bygninger og anlæg, men skal arbejde for kommuneplanens virkeliggørelse. Det betyder også, at kommunalbestyrelsen ikke må give arealtildeling, såfremt det ansøgte strider imod kommuneplanen.

“Midlertidigt § 32-forbud”

Kommunalbestyrelsen kan vælge at nedlægge et “midlertidigt § 32-forbud” mod konkret brug af areal eller etablering af byggeri i et delområde, selvom det gældende plangrundlag muliggør brugen. Kommunalbestyrelsen skal derefter inden for et år fremlægge et nyt forslag til kommuneplantillæg for delområdet. Der kan også nedlægges et § 32-forbud for et areal, hvis der for et område ikke er tilstrækkeligt plangrundlag, men skal udarbejdes detaljerede bestemmelser for enten at imødekomme eller afvise en ansøgning.

Klagevejledning

Kommunalbestyrelsens afgørelse i forbindelse med Kommuneplan, Kommuneplantillæg eller arealsagsbehandling mv. kan ankes til Naalakkersuisut.

Klageberettiget er den, til hvem afgørelsen er rettet, enhver, der skønnes at have en individuel og væsentlig interesse i sagens udfald.

Klager skal indgives senest 8 uger efter, at kommunalbestyrelsen har meddelt sin afgørelse.

Klager kan enten indsendes til Avannaata Kommunia, der videresender klager til Naalakkersuisut med bemærkninger om sagens behandling i kommunen eller klager kan indsendes direkte til Naalakkersuisut. Naalakkersuisuts afgørelse kan indbringes for domstolene.

Klager, der indsendes til Avannaata Kommunia indsendes til:

Avannaata Kommunia
Postboks 1023
3952 Ilulissat

Naammagittaalliuutit Naalakkersuisut nassiunneqartut
uunga nassiunneqassapput:
Naalakkersuisut
Aningaasaqarnermut Akileraartarnermullu
Naalakkersuisoqarfik
Imaneq 4, Postboks 1037
3900 Nuuk

Avannaata Kommunia
Postboks 1023
3952 Ilulissat

Klager, der indsendes til Naalakkersuisut
indsendes til:
Naalakkersuisut
Departementet for Finanser og Skatter
Imaneq 4, Postboks 1037
3900 Nuuk

NAJOQQUTASSIAQ - KOMMUNIMUT PILERSAARUT AAMMA KOMMUNIMUT PILERSAARUTIP TAPIA

Kommunimut pilersaarutip tapia tassaavoq kommunimut pilersaarutip atuuttup tapia. Kommunimut pilersaarutip tapia kommunimut pilersaarummi ilassutinik allannguutinuillu imaqarsinnaasarpoq, siunertap sordiaanera apeqqutaalluni. Kommunimut pilersaarutip tapiani immikkoortortaq ataaseq kisimi nalinginnaasumik pineqartarpoq, tassa imaappoq; soorlu assersuutigalugu illoqarfiup, nunaqarfiup imaluunniit pinngortitami nuaminertap aalajangersimasup killigi aalajangersimasut aalajangersaavigneqartarput. Taamaattumik Kommunimut pilersaarutip tapiata atuarnerni kommunimut pilersaarut tamarmiusoq tamatigut attuumassuteqartillugu atuarneqartassaaq.

Kommunimut pilersaarutip tapiani ataatsimi nunaminertap pineqartup sumut atorineqarnissaanik nassuiaateqartarpoq aamma aalajangersakkanik imaqartarluni. Kommunimut pilersaarutip tapiata atuutilinginnerani kommunimut pilersaarutip tapiatut siunnersuut naalakkersuiner mik sulialinnit akuerineqaaqassaaq aamma inuit tusarniaaffigineqaaqassallutik. Tamatuma kingorna kommunimut pilersaarutip tapiata inaarutaasumik akuersissutigineqarnissaanik suliaqartoqartarpoq, taannalu naalakkersuiner mik sulialinnit akuerineqassaaq tamanullu nalunaarutigineqassalluni.

Ataani allasimasut itinerusumik makkua atuarsinnaavatit:

- Kommunimut pilersaarut sunaava?
- Kommunimut pilersaarutip tapia sunaava?
- Aalajangersakkat qanorittut piuppat?
- Pilersaarusiariaaseq qanorittuua?
- Tamanik tusarniaaneq qanoq pisarpa aamma tusarniaanermi akissutinik nassiuissarneq qanoq pisarpa?
- Kommunimut pilersaarutip tapia qaqugukkat atuutilertarpa?

Kommunimut pilersaarut sunaava?

Kommunimut pilersaarut tassaavoq Avannaata Kommuniani tamarmi illoqarfinni nunaqarfinnilu tamani innuttaasut suliffeqarfiit il.il. kommunalbestyrelsi siunissami ineriartortitsinissamik pilersaarutaanik paasisaqarsinnaanerinik pilersaarut. Kommunimi illoqarfiit nunaqarfiillu tamarmik aamma kommuni tamaat ataatsimut isigalugu kommunimut pilersaarut aqqutigalugu anguniakkat pingaarnertullu aqqissuussinerit aalajangersarneqartarput.

Kommunimut pilersaarut aqutsinermi sakkutut isigineqarsinnaavoq aamma kommunalbestyrelsi pisussaataaaffigaa kommunimut pilersaarusiap suliarineqarnissaanik qulakkeerinnineq. Tamanna aningaasanik immikkoortitsisariaqarnermik aamma pilersaarummi allaaserisat naapertorlugit sanaartortariaqarnermik toqqaannartumik pisussaaffeqartitsinngilaq.

Kommunalbestyrelsi kommunimi nunaminertamik atuinerit pilersaarusiorneqarnissaanik aqqutissiuussisussaataaavoq. Inatsimmi kommunimut pilersaarut immikkoortunik sisamanik makkunanga imaqarnissaa aalajangersagaavoqt:

VEJLEDNING - KOMMUNEPLAN OG KOMMUNEPLANTILLÆG

Et kommuneplantillæg er et tillæg til den gældende kommuneplan. Kommuneplantillægget kan både indeholde tilføjelser og ændringer af kommuneplanen, afhængigt af, hvad formålet er. Som regel omhandler et kommuneplantillæg kun ét delområde, det vil sige fx et afgrænset område af en by, bygd eller det åbne land. Kommuneplantillægget skal derfor altid læses i sammenhæng med kommuneplanen som helhed.

Et kommuneplantillæg består af en redegørelsesdel og en bestemmelsesdel. Før et kommuneplantillæg gælder, skal et forslag til kommuneplantillægget godkendes politisk og sendes i borgerhøring. Derefter udarbejdes det endelige kommuneplantillæg, som vedtages politisk og offentligt bekendtgøres.

Du kan nedenfor læse mere om:

- Hvad er en kommuneplan?
- Hvad er et kommuneplantillæg?
- Hvilken slags bestemmelser findes?
- Hvordan er planprocessen?
- Hvordan foregår offentlig høring og indsendelse af høringssvar?
- Hvornår gælder et kommuneplantillæg?

•

Hvad er en kommuneplan?

En Kommuneplan er kommunalbestyrelsens plan for den fremtidige fysiske udvikling, hvor borgere, virksomheder m.fl. kan orientere sig om planlægningen for hver by og bygd og for Avannaata Kommunia som helhed. Kommuneplanen fastsætter mål og hovedstrukturer for hver by og bygd og for hele kommunen.

Kommuneplanen er et slags styringsredskab, og det er Kommunalbestyrelsens forpligtelse at arbejde for kommuneplanens gennemførelse. Det medfører dog ikke direkte pligt til at afsætte midler og gennemføre de bebyggelser eller anlæg, der er beskrevet i planen.

Kommunalbestyrelsen skal tilvejebringe en plan for arealanvendelsen i kommunen. Lovgivningen fastslår, at kommuneplanen skal indeholde følgende fire afsnit:

- Kommunimi ineriartornerup tunngaviisa anguniaga-asalu nassuiarneqarneri
- Kommunimi tamarmi kiisalu illoqarfinni, nunaqarfinni pinngortitamilu pingaarnertut ilusilersuineq.
- Immikkoortortani ataasiakkaani nunaminertamik atuisinnaanermut aamma sanaartornermut akuersissutit immikkut ittumik aalajangersagartaqarnissaat
- Kommunimut tamarmut atuuttumik nunaminertamik atuisinnaanermut aalajangersakkat aamma assigiiartumik sullissinerup qulakkeerneqarnera.

Immikkut ittumik aalajangersakkat iluini sanaartukkat, aq-quserngit pisuffissiat, pilersuiffiit, asiariartarfiit il.il. aalajangersakkanik immikkuualuttunik taperneqarsinnaasarpur.

Inatsisit allat, soorlu assersuutigalugu avatangiisinut inatsit, pinngortitamik illersuiniarluni inatsit, aatsitassanut inatsit, sanaartornermut inatsit il.il., nalinneqartuartartussaapput, naak kommunimut pilersaarummi (imaluunniit kommunimut pilersaarutip tapiini) taakkua aalajangersimaqqissaartumik taaneqanngikkaluartut.

Kommunimut pilersaarut kommunip iluani illunut sammisanullu pituttuisuuvuq. Taamaattumik pissutsit kommunimut pilersaarummut (aamma kommunimut pilersaarutip tapiinut ataasiakkaanut) akerliusut pilerseqqusaanngillat. Sanaartukkat atornerqarneri, silatimikkut qalipaataat imaluunniit ungasissutsimik piumasaaqatit assersuutigalugit matumani pineqarsinnaapput.

Avannaata Kommuniata kommunimut pilersaarutaa 2018-30 atuuttoq qarasaasiaq atorlugu suliarineqareertoq nittartakkami <https://kommuneplania.avannaata.gl>-i atuarneqarsinnaavoq. Nittartakkami tassani kommunimi immikkoortortani aalajangersakkat atuuttut nassaariuaan-narsinnaavatit. Taassuma saniatigut Sullissivinni tamani pappiliatigut pigi-sat nutarterneqartuaannartut pissarsiari-neqarsinnaapput.

Kommunimut pilersaarutip tapia sunaava?

Kommunimut pilersaarut naak akuerineqareeraluartoq kommunimut pilersaarusionerq ingerlaavartumik suliarineqartarpoq. Taamaattumik kommunalbestyrelsi pisariaqartitsineq naapertorlugu kommunimut pilersaarummik nutarterissalluni pisussaaitaavoq, taamaalluni pilersaarut tunngaviusoq pisoqalisinneqassanngilaq imaluunniit amig-ateqartinneqassanngilaq. Immikkoortortami naammaginatsumik tunngaviusumik pilersaarummi naammaginangitsumik peqartoqarnera peqqutigalugu nunaminertamik atuisinnaanermut akuersissut itigartinneqarsinnaanngilaq.

Kommunimut pilersaarutip tapia nutaaq aqqutigalugu tamanna pisinnaavoq, kommunimut pilersaarummik allannguilluni imaluunniit ilassusilluni aamma nunaminertap atornerqarnissaanut sanaartorfigineqarnissaanullu aalajangersakkanik aalajangersaaneq amerlanertigut tamanna pisarpoq.

Kommunalbestyrelsip kommunimut pilersaarutip tapianik suliniuteqarnissaq nammineq suliuutigisinnaavaa. Soorlu assersuutigalugu kommunalbestyrelsip sanaartortoqarnissaanik imaluunniit nutaamik

- En redegørelse for forudsætninger og mål for kommunens udvikling
- En hovedstruktur for hele kommunen samt for alle byer, bygger og det åbne land.
- Overordnede bestemmelser for areal anvendelse og bebyggelse i de enkelte del-områder
- Bestemmelser for arealtildeling, der gælder for hele kommunen og sikrer ensartet behandling.

De overordnede bestemmelser kan suppleres med detaljerede bestemmelser for bebyggelse, veje og stier, forsyning, friarealer mv.

Anden lovgivning, fx miljølov, naturbeskyttelseslov, råstoflov, bygge lov mv., skal stadig overholdes, selvom Kommuneplanen (eller kommuneplantillæggene) ikke konkret omtaler dette.

Kommuneplanen er bindende for ejendomme og aktiviteter inden for kommunen. Der må dermed ikke etableres forhold i strid med kommuneplanen (og med de enkelte kommuneplantillæg). Det kan fx dreje sig om anvendelse af bygninger, facadefarve eller afstandskrav.

Avannaata Kommuneplan 2018-30, der er den gældende kommuneplan, er en digital plan, som kan læses på hjemmesiden <https://kommuneplania.avannaata.gl/dk/>. Her kan du altid finde det, der gælder for hvert område i kommunen. Desuden vil der ligge et papireksemplar i hver Sullissivik, som opdateres jævnligt.

Hvad er et kommuneplantillæg?

Selvom Kommuneplanen er vedtaget, er kommuneplanlægning dog en løbende proces. Kommunalbestyrelsen er derfor forpligtet til at ajourføre kommuneplanen efter behov, så plangrundlaget ikke fremstår forældet eller mangelfuldt. Der kan ikke gives afslag på en arealansøgning, fordi der ikke er tilstrækkeligt plangrundlag for et område.

Dette gøres gennem nye kommuneplantillæg, der enten ændrer eller tilføjer noget til Kommuneplanen, og som oftest fastsætter nærmere bestemmelser for arealers anvendelse og bebyggelse.

Kommunalbestyrelsen kan selv tage initiativ til at udarbejde et kommuneplantillæg. Det kan fx være tilfældet, hvis Kommunalbestyrelsen ønsker at gennemføre et anlæg eller ønsker at ændre plangrundlaget i forbindelse med nye målsætninger.

anguniagaqarmermi tunngaviumik pilersaarutip allannorneqarnissaanik kissaatigisimagaa tamatumalu kingorna suliaqarneq aallartikkumallugu.

Taakkua saniatigut kommunimut pilersaarutip tapiani aa lajangersakkaat immikkuullarissut

suliarineqartariaqassapput, ima pisoqartillugu:

- Nuna tamakkerlugu pilersaarutip aamma kommunimut pilersaarutip piviusunngorinniarneqarnerani pisarialimmik qulakkeerinniarneq.
- Sanaartugassat imaluunniit sanaartukkat anginerusut imaluunniit pingaarutillit nunaminertamik atuisinnaanerannik akuersissuteqarfigineqarnissaat pisinnaalerniassammat.
- Sanaartukkat anginerit imaluunniit pingaarutillit ingutserneqarnissaat sioqqullugu suliaqartoqartariaqarneranik peqquteqarneq.

Kommunimut pilersaarutip tapia marlunnk immikkoortortaqtartarpoq:

- Nassuiaat: Pilersaarutip siunertata aamma aalajangersakkaat imai, inatsisitigut atuuttut aamma pilersaarummut allamut tunngassuteqartut allaaserineqarneri.
- Aalajangersakkaat: Inatsisitigut pituttuiffiit, pilersaarutip iluani sanaartornianermi imaluunniit sammisaqartitsiniarnermi malinneqartussaataasut. Aalajangersakkaat immikkut ittumik aamma aalajangersakkanut immikkuualuttunut agguataarneqatarput.

Aalajangersakkaat

Soorlu qulaani allaaserineqareersoq aalajangersakkaat immikkoortunut marlunnut agguataarneqartarput.

- Immikkut ittumik aalajangersakkaat: Siunertaq, nunaminertap atorineqarnera, sanaartukkat, piujuartitsineq, nunaminertaq atorineqanngitsoq, immikkoortortap iluani nunaminertaq immikkut ittumik aalajangersakkaat il.il. imarisarpari. Immikkut ittumik aalajangersakkani immikkut ittumik akuersissuteqartoqarsinnaanngilaq.
- Aalajangersakkaat immikkuualuttut: sanaartukkat inissisimaffissaat, silatimikkut isikkui il.il., angallanneq, asiariartortarfiit, pilersuineq, pinngortitaq avatangiisillu, aningaasaqarnermut pissutsit il.il. imarisarpari. Pissutsilli tamarmik allaaserineqarnissaat piumasaqaataanngilaq. Aalajangersakkani immikkuualuttuni pisut ilaat immikkut ittumik akuersissutigineqarsinnaasarput.

Taakkua saniatigut kommunimi tamarmi immikkoortortani tamani aalajangersakkaat tamanut atuuttut arlallit aalajangersarneqartarput.

Immikkoortortani ataasiakkaani aalajangersakkani allatut allassimasoqarsimassanngippat taakkua immikkoortortani tamani malinneqartussaapput.

Aalajangersakkaat tamanut atuuttut sukaterneqarsinnaapput aamma aalajangersimaqqissaartuni aalajangersakkani qasuterneqarsinnaasarput.

Aalajangersakkaat tamanut atuuttut naapertorlugit immikkut ittumik akuersissuteqartoqarsinnaanngilaq.

Pilersaaruserioriaaseq

Kommunimut pilersaarutip tapianik nutaamik suliaqarneq inatsisinik tunngaveqarluni aalajangiinermik

Derudover skal der laves kommuneplantillæg med detaljerede bestemmelser i følgende tilfælde:

- Når det er nødvendigt for at sikre landsplanlægningens og kommuneplanens virkeliggørelse.
- Inden der kan gives arealtildeling til større eller væsentlige bygge- eller anlægsarbejder.
- Inden nedrivning af større eller væsentlig bebyggelse.

Et kommuneplantillæg består af to dele:

- Redegørelsesdel: Beskrivelse af planens formål og bestemmelsernes indhold, retsvirkninger og forhold til anden planlægning.
- Bestemmelsesdel: juridisk bindende bestemmelser, der skal følges, når man vil bygge eller lave aktiviteter inden for planens område. Bestemmelserne er delt op i overordnede og detaljerede bestemmelser.

Bestemmelserne

Som beskrevet ovenfor, består bestemmelserne af to niveauer.

- Overordnede bestemmelser: Omhandler formål, anvendelse, bebyggelse, bevaring, restrummelighed, klausulerede zoner mm. Der kan ikke dispenseres fra de overordnede bestemmelser.
- Detaljerede bestemmelser: Omhandler bebyggelsens placering, ydre fremtræden mm., infrastruktur, friarealer, forsyning, natur og miljø, økonomiske forhold mm. Det er dog ikke et krav, at alle forhold skal beskrives. Der kan under visse betingelser dispenseres fra de detaljerede bestemmelser.

Derudover er der fastsat en række generelle bestemmelser for alle delområder i kommunen. Disse skal overholdes for alle delområder, med mindre der er beskrevet andet i bestemmelserne for det enkelte delområde. De generelle bestemmelser kan både strammes og løsnes i de specifikke bestemmelser.

Der kan ikke dispenseres fra de generelle bestemmelser.

Planprocessen

Udarbejdelsen af et nyt kommuneplantillæg følger en lovmæssig beslutningsog høringsproces, som er

aamma tusarniaanermik malitseqartarpoq, taakkualu piffissartornartarput aamma peqqissaartumik suliaqarnissamik piumasaqaatitaqartarlutik.

Suleriaaseq aallartittarpoq kommunip nammineerluni suliaqarnissamik aallartitsineratigut imaluunniit kommuni apeqquteqaammik aalajangersimasumik tigusaqarneratigut imaluunniit sanaartugassatut imaluunniit sammisaqartitsiniarluni akuersissummik qinnuteqammik tigusaqarneratigut. Tunngaviusumik pilersaarummi atuuttumi pilersaarut periarfissaqartinneqanngikkaangat aamma immikkut ittumik akuersissuteqartoqarsinnaanngikkaat nutaamik tunngaviusumik pilersaarusiortoqarsinnaasarpoq.

Nutaamik tunngaviusumik pilersaarusiortoqassanersoq, tassa imaappoq nutaamik kommunimut pilersaarutip tapianik suliaqartoqassanersoq, kommunalbestyrelsi (imaluunniit ataatsimiititaliaq ataavartog) aalajangiisarpoq. Naalackersuineramik suliallit anguniagaannut pilersaarut aalajangersimasog naapertuutinnitsoq periarfissiuunniarlugu kommunimut pilersaarutip allanngorneqarnissaanik kommunalbestyrelsip kissaateqarnissaa qularnarpoq.

Immikkoortortami immikkut ittumik aalajangersakkat kisiisa atuutsillugit aamma "anginerusumik imaluunniit pingaaruteqartumik sanaartortoqarniarneq" peqqutigalugu kommunip qinnuteqaammik tigusaqarsimatillugu inatsimmi piumasaqaataavoq immikkoortortami pineqartumi aalajangersakkat immikkualuttut suliarineqassat.

Tamatuma kingorna suliaq aallartissaaq; paasissutissanik katersuineq aamma immikkoortortami pineqartumi nutaamik suliassat periarfissinniarlugit kommunimut pilersaarutip tapissaanik siunnersuusionerq. Pissutsit amerlasuut kommunimut pilersaarutip tapianik suliaqarnermi eqqarsaatigineqartariaqartarput, soorlu assersuutigalugu sanaartugassap inissisimaffissai, avatangiisit asiartarfissat, teknikkikkut atortulersuutit, aqquserngit, massakkut atuuttut il.il.

Kommunimut pilersaarutip tapiata imartussusaa aamma immikkualuttunik misissugassat amerlassusaat apeqqutaalluni taamatut suliaqarneq apeqqutaasarpoq. Kommunimut pilersaarutip tapiatut siunnersuut ingerlatsiviup suliareeruniuk kommunalbestyrelsimit akueriteqqaariarlugu tusarniutitut tamanut saqqummiuttarpaa. Tamatuma kingorna sivikinnerpaamik sapaatip-akunnerini arfinilinni tusarniutigineqassaaq. Kikkut tamat siunnersuummut akerliunissaminnut imaluunniit oqaaseqarnissaminnut periarfissinneqassapput. Tusarniaanerup nalaani innuttaasunik ataatsimiisitsisoqassanersoq assigisaannilluunniit periuseqartoqassanersoq assigiinngissinnaasarpoq.

Tusarniaaneq naappat kommunimut pilersaarutip tapiata kommunalbestyrelsimit inaarutaasumik akueritinninnerani tusarniaanermi akissutigineqartut tamarmik suliarineqassapput. Kommunimut pilersaarutip tapiata inaarutaasumik akuerineqareeriaruni tamanut nalunaarutigineqassaaq, tamatumalu kingorna atuutilissalluni.

Kommunimut pilersaarutip tapiata nutaamik

tidskrævende, og som kræver et grundigt forarbejde.

Processen starter enten ved at Kommunen selv tager initiativ til udarbejdelsen, eller ved at Kommunen modtager en konkret forespørgsel eller ansøgning til et byggeri, anlæg eller en aktivitet. Hvis det eksisterende plangrundlag ikke muliggør projektet, og der ikke kan gives dispensation, kan der udarbejdes nyt plangrundlag.

Hvorvidt der skal laves nyt plangrundlag, dvs. om der skal udarbejdes nyt kommuneplantillæg, besluttet af Kommunalbestyrelsen (eller stående udvalg). Det er altså ikke sikkert, at kommunalbestyrelsen ønsker at ændre kommuneplanen for at muliggøre et konkret projekt, hvis det ikke stemmer overens med de politiske målsætninger.

Hvis der i et delområde kun er overordnede bestemmelser, og kommunen modtager en ansøgning om "større eller væsentlige bygge- eller anlægsarbejder", er det et lovkrav, at der også udarbejdes detaljerede bestemmelser til delområdet.

Derefter begynder selve arbejdet med at indsamle oplysninger og udarbejde et forslag til kommuneplantillæg, der muliggør nye aktiviteter i et delområde. Der er mange forhold, der skal tages i betragtning, når der udarbejdes kommuneplantillæg, fx placering af byggeri, omgivelser og friarealer, teknisk forsyning, vejforhold, eksisterende brug osv. Hvor lang tid det tager, afhænger af kommuneplantillæggets omfang og detaljeringsgrad.

Når forvaltningen har udarbejdet et forslag til kommuneplantillæg, skal det godkendes af kommunalbestyrelsen, før det kan sendes i høring. Derefter skal det sendes i høring i minimum 6 uger, hvor alle har mulighed for at komme med indsigelser og kommentarer til forslaget. Det er forskelligt, om der i høringsperioden afholdes borgermøde eller lignende.

Når høringsperioden er slut, behandles de indkomne høringssvar, inden det endelige kommuneplantillæg vedtages af Kommunalbestyrelsen. Snarest efter kommuneplantillægget endelige vedtagelse skal det offentligt bekendtgøres, hvorefter det er gældende.

sanaartornissamik imaluunniit nutaanik sanaartorfissanik periarfissiissappat, soorlu inissianik imaluunniit inuussutissarsiortut atugassaannik, taakkua sapaatip-akunnerini pingasuni imaluunniit arfinilinni tamanut nalunaarutigineqassapput. Qinnuteqaatit tamarmik, piffissami tassani tiguneqartut, ataatsikkut tiguneqartutut isigineqartarput. Nunaminertamik atuinnissamik akuersissuteqartarnek kommunimut pilersaarutip aalajangersagartaani allaaserineqareerpoq.

Kommunimut pilersaarutip tapiata inaarutaasumik akuerineqarnera

Kommunalbestyrelsi kommunimut pilersaarutip tapianik suliaqareeruni taanna sivikinnerpaamik sapaatip-akunnerini arfinilinni tusarniutigissavaa. Piffissami tassani kikkut tamarmik – innuttaasut, suliffeqarfiit, paaqqinnittarfiit, peqatigiiffiit il.il. – akarliuerminnik, oqaaseqaamminnik aamma allannguutissatut siunnersuumminnik tusarniaasumut nassiussisinnaapput.

Tusarniaanermi akissutit kommunimut pilersaarutip nittartaagaa aqputigalugu toqqaannartumik nassiunneqarsinnaapput. Najukkami sullissivimmuut imaluunniit kommunimut nassiunneqarsinnaapput.

Tamatuma kingorna kommunalbestyrelsip oqaaseqaatit aamma tusarniaanermi akissutit qanoq pineqassanersut naliliissaaq aamma kommunimut pilersaarutip tapiata inaarutaasumik akuerineqarsinnaalissaaq.

Akerliulluni oqaaseqaatit tiguneqartut imaluunniit nammineq kissaateqarneq tunngavigalugu kommunalbestyrelsi malunnaatilinnik allannguissaguni, tunngaviusumik pilersaarut matumani pineqartillugu, siunnersuut nutaamik tusarniutitut nassiuttariaqassavaa.

Kommunimut pilersaarutip tapiata inaarutaasumik akuerineqareeruni tamanullu nalunaarutigineqareeruni qarasaasiaq atorlugu kommunimut pilersaarummut, <https://kommuneplaniania.avannaata.gl>-mut aamma nuna tamakkerlugu qarasaasiaq atorlugu paasissutissiivimmuut (GIS), www.nunagis.gl.

Ilanngunneqassaaq. Tamatuma kingorna kommunimut pilersaarutip tapiata Qaasuitsup Kommuniata kommunimut pilersaarutaanut 2018-30-mut tamarmiusumut ilaasutut isigineqalissaaq.

Sullissiviit ataasiakkaat kommunimut pilersaarutip tapianik imaluunniit kommunimut pilersaarutip nutarterata paasissutissartaanik aamma nassinneqassapput, taamaalilluni najukkami sulisut kommunimut pilersaarut atuuttoq pappilianngorlugu peqarnissaat qulakkeerneqassaaq. Taamaattoq innuttaasut ataasiakkaat kommunimut pilersaarut atuuttoq piginerlugu namminneq qulakkerinnissallutik akisussaaffigaat.

Hvis et kommuneplantillæg skaber mulighed for nyt byggeri eller nye felter til for eksempel boliger eller erhverv, skal dette annonceres i henholdsvis 3 eller 6 uger. Alle ansøgninger, der modtages i denne periode betragtes som indkommet samtidig. Det er yderligere beskrevet i Kommuneplanens bestemmelser for arealtildeling.

Det endelige kommuneplantillæg

Når Kommunalbestyrelsen har udarbejdet et forslag til kommuneplantillæg, skal det offentlig høring i mindst 6 uger. I denne periode kan alle – borgere, virksomheder, institutioner, foreninger m.fl. – fremsætte indsigelser, bemærkninger og ændringsforslag.

Høringssvar kan afgives direkte gennem kommuneplanens hjemmeside, til den lokale Sullissivik eller sendes til Kommunen. Høringssvar skal være afgivet inden for høringsperioden.

Herefter vurderer kommunalbestyrelsen, hvordan indsigelser og høringssvar skal behandles, og derefter vedtages kommuneplantillægget endeligt.

Hvis Kommunalbestyrelsen, på baggrund af de indkomne indsigelser eller efter eget ønske, vil foretage så omfattende ændringer, at der reelt er tale om et nyt planforslag, sendes et forslag i høring på ny.

Når kommuneplantillægget er endeligt vedtaget og bekendtgjort, indarbejdes det i den digitale kommuneplan, <https://kommuneplaniania.avannaata.gl/dk/>, og på det landsdækkende digitale geografiske informationssystem (GIS), www.nunagis.gl.

Herefter betragtes kommuneplantillægget som en del af den samlede Avannaata Kommunia Kommuneplan 2018-30.

De enkelte Sullissivik-afdelinger vil også få tilsendt Kommuneplantillægget eller de relevante opdateringer af kommuneplanen, som de lokale medarbejdere kan sikre adgang til en papirversion af gældende kommuneplan. Det er dog borgerens eget ansvar at sikre sig, at en eventuel papirversion også er faktisk gældende.

ILANNGUSSAQ 1 | Atorneqarnissaa A30

BILAG 1 | Anvendelse A30

Signaturforklaring

- Imm. ilaata killinga: Delområdegrænse
- Annikitsortalersukkatut imm. killeqarfiat: Detailområdegrænse
- Sannartorfissaq: Byggefelt
- Illut qaliaasa sammivii: Orientering på tagryg
- Aqqutissaq: Nyt vejdlæg
- Pinnguartarfik: Legeplads
- Aqquserngup sananeqarfissaata killinga: Vejbyggelinje
- ➔ Aqqusineq ataatsip tungaanaanut ingerlavissaavoq: Ensrettet
- Illut pioreersut imaluunniit Nunaminertamik inniminniinerit: Eksisterende bygninger el. arealreservationer
- Immikkut aalajangiiffisat: Klausulerede zoner

